

## Исследование условий и факторов воспроизводства трудового потенциала муниципальных районов Вологодской области\*



**Елена Андреевна  
ЧЕКМАРЕВА**

Институт социально-экономического развития территорий РАН  
160014, Россия, г. Вологда, ул. Горького, д. 56а  
miteneva@inbox.ru

**Аннотация.** Воспроизводство трудового потенциала муниципального района рассматривается в статье как непрерывный процесс возобновления его количественных и качественных характеристик, состоящий из трёх последовательных фаз: формирования, распределения (в том числе перераспределения) и использования. В работе выявляются проблемы и особенности воспроизводства трудового потенциала на муниципальном уровне на основе обработки доступной статистической и социологической информации по районам Вологодской области. Информационной базой исследования выступили материалы Территориального органа Федеральной службы государственной статистики по Вологодской области, а также базы данных анкетных опросов населения, проводимых ИСЭРТ РАН. В процессе анализа подробно характеризуется современная структура трудового потенциала как своеобразное «стартовое» состояние, во многом определяющее дальнейшие перспективы развития. Особое внимание акцентируется на формировании, распределении и использовании качественных характеристик трудового потенциала, которые оцениваются в статье на основе социологических измерений, осуществляемых ИСЭРТ РАН в восьми районах Вологодской области и городах Вологде и Череповце (объём выборки — 1500 чел. трудоспособного возраста). По результатам обработки баз данных анкетных опросов по специальной методике рас-

\* Исследование выполнено при финансовой поддержке РФФИ в рамках научного проекта № 16-36-60011 мол\_а\_дк.

**Для цитирования:** Чекмарева, Е.А. Исследование условий и факторов воспроизводства трудового потенциала муниципальных районов Вологодской области / Е.А. Чекмарева // Экономические и социальные перемены: факты, тенденции, прогноз. — 2016. — № 5. — С. 173-194. DOI: 10.15838/esc/2016.5.47.10

**For citation:** Chekmareva E.A. Research into the conditions and drivers of labor potential reproduction in the Vologda Oblast municipal districts. *Economic and Social Changes: Facts, Trends, Forecast*, 2016, no. 5, pp. 173-194. DOI: 10.15838/esc/2016.5.47.10

считываются индексы физического и психического здоровья населения трудоспособного возраста, когнитивного потенциала, творческих способностей, коммуникабельности, культурного и нравственного уровней, потребности в достижении. В ходе исследования показано, что сложившиеся в муниципальных районах Вологодской области структура трудового потенциала и тенденции его воспроизводства крайне неблагоприятны. С 2000 года численность населения трудоспособного возраста в половине районов области сократилась более чем на четверть. Полноценного восстановления и возобновления функционирующего трудового потенциала не происходит: наблюдается его суженное воспроизводство. Особенностью воспроизводства трудового потенциала муниципальных районов является их существенная дифференциация по возрастной структуре и темпам изменения численности населения трудоспособного возраста. При этом наряду с сокращением объёмов трудового потенциала основными проблемами его воспроизводства в районах области становятся снижение творческого потенциала и существенный разрыв между реальным уровнем развития качеств населения трудоспособного возраста и требованиями рабочих мест.

**Ключевые слова:** трудовой потенциал, воспроизводство, формирование, распределение, использование, муниципальный район.

Трудовой потенциал — основная движущая сила социального и экономического развития территорий. По мнению мирового научного сообщества, а в том числе и ведущего отечественного специалиста по вопросам воспроизводства трудового потенциала в современной России *М.С. Токсанбаевой*, «значение человеческого фактора в экономике будет интенсивно возрастать» [13, с. 3]. Признание роли человеческого фактора в экономическом развитии привело к появлению одной из наиболее важных, по мнению *Д. Асемоглу*, идей в современной экономике труда — пониманию совокупности навыков и способностей работников как особой формы капитала [16, с. 3] и введению в научный оборот термина «человеческий капитал». В результате развития этой идеи в зарубежной научной литературе сформировался общепризнанный подход к рассмотрению потенциальных трудовых возможностей населения по наращиванию объёмов производства в рамках теории человеческого капитала, основы которой были заложены в работах американских экономистов *Т. Шульца* [20] и *Г. Беккера* [17] более 50 лет назад.

По сути в теории человеческого капитала способности работников считаются специфическим предметом «купли-продажи»: знания, умения и навыки можно «купить», инвестируя в образование [19], а затем выгодно «продать», устроившись на более высоко оплачиваемую работу [18]. Такое понимание трудящегося человека оказалось чуждо советской экономической науке, что, на наш взгляд, связано не только с административно-командной системой хозяйствования, действовавшей в России в период формирования теории человеческого капитала, но и с особенностями российского менталитета [1]. Как следствие, российская экономическая мысль пошла несколько по иному пути, и «для характеристики личного фактора производства в объёмном, многомерном выражении» [9, с. 5] *А.С. Панкратовым* было предложено понятие «трудовой потенциал».

В современных условиях, как отмечает *М.С. Токсанбаева*, «первостепенную теоретическую и практическую важность приобретают знания о качественных и количественных характеристиках трудового потенциала, исследования уровня и факторов

его эффективного воспроизводства. Они (...) позволяют выяснить, чем порождены происходящие изменения (...) и, соответственно, какие аспекты воспроизводства трудового потенциала нуждаются в особом внимании и корректировке» [13, с. 3]. При этом, как нам видится, анализ воспроизводства трудового потенциала необходимо начинать с муниципального уровня, поскольку при представлении статистики в обобщённой форме по регионам реальные проблемы воспроизводства трудового потенциала сельских территорий сглаживаются успехами развития крупных городов. Обозначенная проблема, наряду с признанием устойчивого развития сельских территорий одной из важнейших стратегических целей государственной политики в Российской Федерации [5] и недостаточным научным обеспечением этого вопроса, определяет актуальность исследования процесса воспроизводства трудового потенциала на муниципальном уровне. Следует понимать, что люди живут не в регионе в целом, а в конкретном муниципальном образовании, которое имеет свои особенности и проблемы, задающие специфическую среду для воспроизводства трудового потенциала.

Кроме того, мы полностью согласны с *А.С. Маршаловой* и *А.С. Новоселовым*, что «одна из проблем муниципального управления – отсутствие чёткой системы управления воспроизводственными процессами» [7, с. 171]. Поэтому считаем, что исследование проблем и особенностей воспроизводства трудового потенциала муниципалитетов приобретает особую актуальность и значимость в практическом плане, поскольку может стать достойной базой для разработки научно обоснованной системы управления воспроизводственными процессами на муниципальном уровне.

Цель представляемого исследования – выявление основных проблем и особенностей формирования, распределения и использования трудового потенциала на муниципальном уровне на основе обработки доступной статистической и социологической информации по районам Вологодской области. Для достижения поставленной цели были решены следующие задачи: подробно изучена современная структура трудового потенциала как своеобразное «стартовое» состояние, во многом определяющее дальнейшие перспективы развития, выявлены основные проблемы и особенности отдельных фаз воспроизводства трудового потенциала муниципальных районов Вологодской области.

Информационной базой исследования выступили материалы Территориального органа Федеральной службы государственной статистики по Вологодской области, а также базы данных анкетных опросов населения, проводимых ИСЭРТ РАН. Анализируемый период – 2000–2015 годы.

Воспроизводство трудового потенциала муниципального района рассматривается в статье как непрерывный процесс возобновления его количественных и качественных характеристик, состоящий из трёх последовательных фаз: формирования, распределения (в том числе перераспределения) и использования. При этом под трудовым потенциалом территории понимается «обобщающая характеристика меры и качества совокупности способностей к труду» [8, с. 14], оцениваемая в количественном отношении численностью населения в трудоспособном возрасте, а в качественном – уровнем развития качественных характеристик населения трудоспособного возраста. Что соответствует комплексному экономическому подходу к трактовке данного термина [6].

В целом при анализе воспроизводства трудового потенциала мы придерживались подхода *А.С. Панкратова*, согласно которому «разделение общего процесса воспроизводства трудового потенциала на ряд самостоятельных фаз позволяет более детально исследовать их и систематизировать те экономические отношения, которые характерны для данной воспроизводственной фазы, и только затем синтезировать частные выводы и теоретически обосновать направления совершенствования воспроизводственного процесса в целом» [9, с. 16]. По указанной причине далее нами последовательно рассматриваются отдельные фазы воспроизводства трудового потенциала муниципальных районов Вологодской области.

Следует отметить, что мы не претендуем на всесторонний и полный анализ воспроизводственных процессов. В частности, некоторые аспекты формирования, распределения и использования трудового потенциала сознательно упускаются из рассмотрения. Например, в статье не описывается динамика рождаемости, поскольку современные младенцы вступают в трудоспособный возраст только через 16 лет. Однако рождаемость учитывается при построении демографических прогнозов.

**Формирование трудового потенциала.** В фазе формирования трудового потенциала закладываются основные его количественно-качественные характеристики. Заметим, что принципы формирования трудового потенциала одинаковы для любого района, но условия различны в зависимости от территориально-географических, исторических, экономических, демографических, социальных и других факторов [9, с. 16]. Однако, несмотря на обилие факторов формирования трудового потен-

циала, наибольшее влияние на его количественные характеристики оказывает демографическое развитие муниципального образования.

В настоящее время демографическое развитие большинства муниципальных районов Вологодской области характеризуется убылью общей численности населения. Прирост числа жителей наблюдается только в примыкающем к областной столице Вологодском районе. Так, за период с 2000 по 2015 год общая численность его населения увеличилась на 1% – с 51296 до 51930 чел. (*табл. 1*). Для сравнения: за тот же период число жителей Вологды возросло на 4%, Череповца – на 1% и достигло 319 и 318 тысяч соответственно. За это же время население Вашкинского района сократилось почти на треть (31%). Аналогичные масштабы убыли населения наблюдались в Белозерском (-30%), Харовском (-30%) и Кичменгско-Городецком (-29%) районах области.

Снижение общей численности населения сопровождалось убылью численности населения трудоспособного возраста – основной количественной характеристики трудового потенциала территории. Причём объём трудового потенциала почти повсеместно сокращается более быстрыми темпами, чем общая численность населения. Так, в Вашкинском районе убыль составила 41%, в Белозерском и Харовском – 35%, Междуреченском – 31%. Половина районов области за 15 лет потеряла минимум четверть своего населения в трудоспособном возрасте.

Однако в ряде районов с отрицательной демографической динамикой (Никольский, Кичменгско-Городецкий, Вожегодский, Череповецкий, Тотемский) убыль общей численности населения проходила

Таблица 1. Изменение численности и доли населения в трудоспособном возрасте в муниципальных районах и городских округах Вологодской области за период с начала 2000 по начало 2015 г.

Муниципальный район / городской округ	Общая численность населения, чел.			Из них в трудоспособном возрасте						
				численность, чел.			доля, %			
	2000 г.	2015 г.	Изменение	2000 г.	2015 г.	Изменение	2000 г.	2015 г.	Изменение	
									абс.	отн.
Вологодский	51296	51930	+1%	29656	30119	+2%	57,8	58,0	+0,2 п.п.	+0,3%
г. Вологда	307182	319408	+4%	192291	192544	0%	62,6	60,3	-2,3 п.п.	-3,7%
Череповецкий	41992	40000	-5%	22406	21612	-4%	53,4	54,0	+0,6 п.п.	+1,3%
г. Череповец	315422	318107	+1%	196588	188938	-4%	62,3	59,4	-2,9 п.п.	-4,7%
Шекснинский	35856	33211	-7%	21666	19521	-10%	60,4	58,8	-1,6 п.п.	-2,7%
Тотемский	26890	23083	-14%	15004	12960	-14%	55,8	56,1	+0,3 п.п.	+0,6%
Сокольский	60503	49735	-18%	33707	27640	-18%	55,7	55,6	-0,1 п.п.	-0,2%
Кадуйский	19481	16997	-13%	11104	9104	-18%	57,0	53,6	-3,4 п.п.	-6,0%
Никольский	27506	20571	-25%	14082	11535	-18%	51,2	56,1	+4,9 п.п.	+9,5%
Вожегодский	19573	15218	-22%	10312	8205	-20%	52,7	53,9	+1,2 п.п.	+2,3%
Сямженский	10620	8344	-21%	5626	4402	-22%	53,0	52,8	-0,2 п.п.	-0,4%
Бабушкинский	15775	12064	-24%	8484	6469	-24%	53,8	53,6	-0,2 п.п.	-0,3%
Грязовецкий	43264	33580	-22%	24309	18507	-24%	56,2	55,1	-1,1 п.п.	-1,9%
Верховажский	16653	13133	-21%	8936	6772	-24%	53,7	51,6	-2,1 п.п.	-3,9%
Устюженский	22553	17523	-22%	12243	9264	-24%	54,3	52,9	-1,4 п.п.	-2,6%
Кичм.-Городецкий	23280	16616	-29%	11759	8875	-25%	50,5	53,4	+2,9 п.п.	+5,7%
Великоустюгский	68823	55630	-19%	40321	30068	-25%	58,6	54,0	-4,6 п.п.	-7,7%
Усть-Кубинский	9703	7912	-18%	5243	3856	-26%	54,0	48,7	-5,3 п.п.	-9,8%
Чагодощенский	16230	12823	-21%	8799	6462	-27%	54,2	50,4	-3,8 п.п.	-7,0%
Нюксенский	12048	8944	-26%	6455	4669	-28%	53,6	52,2	-1,4 п.п.	-2,6%
Кирилловский	19223	15223	-21%	10472	7465	-29%	54,5	49,0	-5,5 п.п.	-10,0%
Вытегорский	32894	25302	-23%	18193	12958	-29%	55,3	51,2	-4,1 п.п.	-7,4%
Тарногский	15820	11795	-25%	8449	6002	-29%	53,4	50,9	-2,5 п.п.	-4,7%
Бабаевский	25964	20150	-22%	14312	10106	-29%	55,1	50,2	-4,9 п.п.	-9,0%
Междуреченский	7858	5716	-27%	4153	2880	-31%	52,9	50,4	-2,5 п.п.	-4,7%
Харовский	21623	15041	-30%	11268	7353	-35%	52,1	48,9	-3,2 п.п.	-6,2%
Белозерский	22642	15752	-30%	11986	7745	-35%	52,9	49,2	+3,7 п.п.	-7,1%
Вашкинский	10469	7202	-31%	5769	3388	-41%	55,1	47,0	-8,1 п.п.	-14,6%

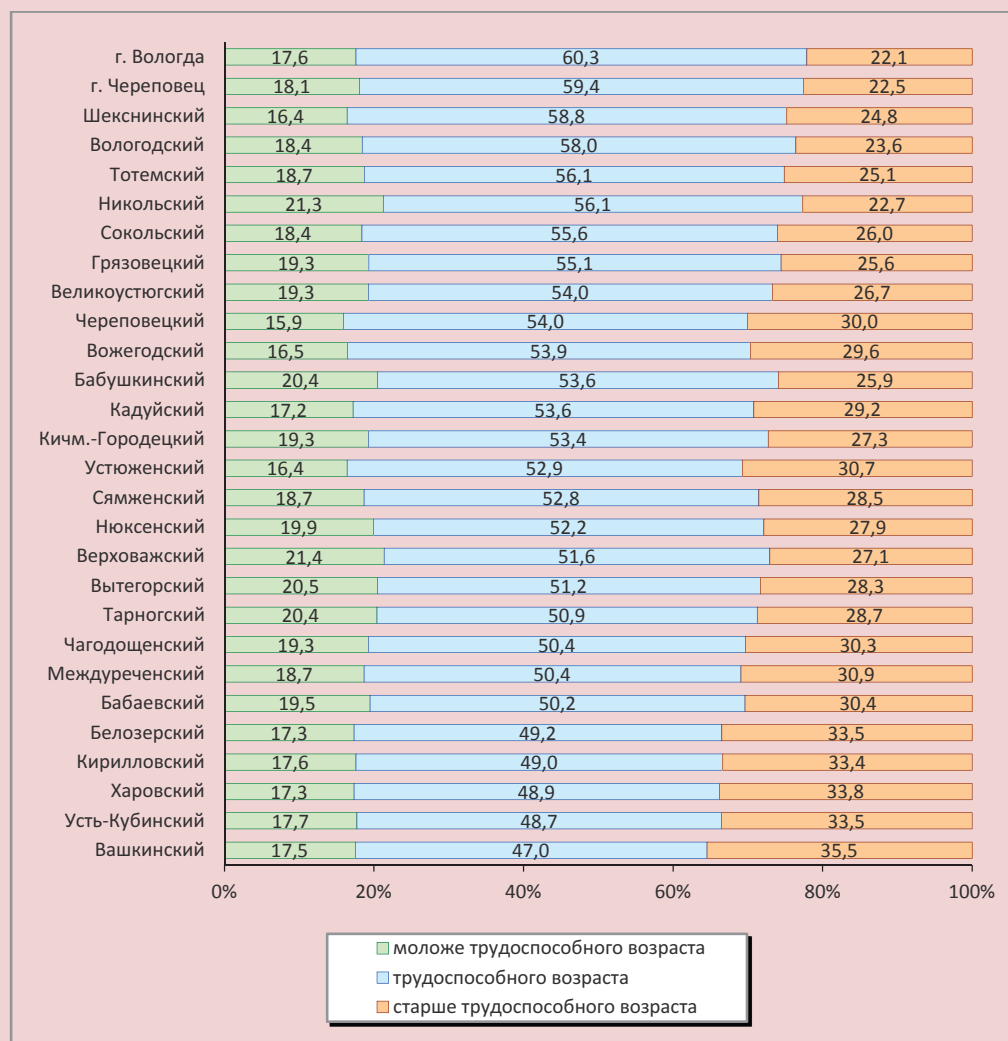
Примечание. Отсортировано по изменению численности населения трудоспособного возраста.  
 Источники: Возрастно-половой состав населения Вологодской области в 2014 году: стат. сборник / Вологдастат. – Вологда, 2015. – 97 с.; данные Вологдастат; расчёты автора.

более быстрыми темпами, чем сокращение трудового потенциала, в результате чего доля населения трудоспособного возраста в общей численности населения в указанных районах выросла, что в данной ситуации категорически нельзя рассматривать как положительные изменения.

К настоящему времени наиболее неблагоприятная возрастная структура населения сложилась в Вашкинском, Усть-Кубин-

ском, Харовском, Кирилловском и Белозерском районах: здесь доля населения трудоспособного возраста меньше половины, то есть на каждого человека трудоспособного возраста приходится как минимум один человек нетрудоспособного, при этом большая их часть – пенсионеры, которые уже реализовали свой трудовой потенциал и не могут быть рассмотрены как резерв для пополнения трудовых ресурсов района (рис. 1).

Рисунок 1. Возрастная структура населения муниципальных районов Вологодской области на начало 2015 года



Примечание. Отсортировано по убыванию доли населения трудоспособного возраста.

Источники: Возрастно-половой состав населения Вологодской области в 2014 году: стат. сборник / Вологдастат. – Вологда, 2015. – 97 с.; расчёты автора.

Вызывает беспокойство возрастная структура населения трудоспособного возраста. Так, в Вашкинском районе треть трудового потенциала составляют лица в возрасте 50 лет и старше, а они в ближайшем будущем уйдут на пенсию (табл. 2). Причём в 15 из 26 муниципальных районов области удельный вес лиц данной возрастной категории превосходит 25%.

Ежегодные потери трудового потенциала, связанные с миграционным оттоком и смертностью населения трудоспособного возраста, а также переходом части населения в пенсионный возраст, не компенсируются миграционным притоком и малочисленными когортами вступающих в трудоспособный возраст подростков.

Таблица 2. Возрастная структура населения трудоспособного возраста в муниципальных районах Вологодской области на начало 2015 г., %

Муниципальный район / городской округ	Возраст, лет					Средний возраст, лет
	16–19	20–29	30–39	40–49	50 и старше*	
г. Вологда	6,9	29,9	28,4	19,0	15,8	35,2
г. Череповец	6,4	24,7	29,7	22,2	17,0	36,4
Вологодский	5,7	24,6	27,0	22,0	20,7	37,3
Великоустюгский	6,8	23,3	26,1	22,5	21,2	37,4
Сокольский	6,0	23,3	27,4	22,1	21,2	37,6
Шекснинский	4,5	23,3	29,5	22,6	20,2	37,7
Устюженский	5,0	24,7	25,2	22,7	22,4	37,9
Кадуйский	7,2	20,7	25,1	24,8	22,3	38,1
Тотемский	7,6	21,0	24,5	22,1	24,7	38,1
Череповецкий	4,7	23,4	26,6	21,7	23,5	38,2
Грязовецкий	6,4	20,1	25,6	24,7	23,2	38,5
Вытегорский	6,2	18,6	28,1	24,4	22,8	38,6
Чагодощенский	4,7	16,6	29,8	24,9	24,0	39,4
Вожегодский	5,1	21,0	22,8	23,8	27,3	39,4
Бабаевский	4,0	17,9	28,2	24,5	25,4	39,6
Никольский	6,2	16,0	21,1	29,2	27,4	40,2
Кичм.-Городецкий	6,5	16,4	19,9	29,4	27,9	40,2
Белозерский	6,1	17,2	20,7	25,9	30,0	40,4
Кирилловский	5,1	15,6	25,0	24,6	29,7	40,5
Верховажский	5,9	14,3	24,3	26,3	29,1	40,5
Тарногский	5,9	13,6	24,3	28,4	27,9	40,6
Харовский	6,1	14,3	22,9	27,8	29,0	40,6
Усть-Кубинский	5,8	14,5	23,7	26,8	29,3	40,7
Нюксенский	6,0	14,1	23,6	27,2	29,0	40,7
Междуреченский	5,6	15,2	21,6	27,8	29,9	40,9
Сямженский	4,5	15,4	23,2	26,7	30,3	41,0
Бабушкинский	4,8	14,5	24,7	24,6	31,4	41,0
Вашкинский	4,9	10,1	24,2	27,8	33,0	42,2

Примечание. Отсортировано по возрастанию среднего возраста.  
 \* 50–54 года – для женщин, 50–59 лет – для мужчин.  
 Источники: Возрастно-половой состав населения Вологодской области в 2014 году: стат. сборник / Вологдастат. – Вологда, 2015. – 97 с.; расчёты автора.

Например, в Вашкинском районе потери трудового потенциала только в 2015 году оцениваются в 210 человек или 6% от численности населения в трудоспособном возрасте на начало года (табл. 3). В Белозерском районе всего за год численность населения трудоспособного возраста сократилась на 4,5%. Аналогичные темпы убыли наблюдаются в Вожегодском, Харовском и Нюксенском районах.

В большинстве районов области сформированная к настоящему времени структура населения крайне неблагоприятна. При этом важно понимать, что современная структура трудового потенциала задаёт своеобразное «стартовое» состояние, во многом определяющее дальнейшие перспективы развития.

Прогнозирование численности населения классическим методом передвижки

Таблица 3. Оценка изменения численности населения трудоспособного возраста в муниципальных районах Вологодской области в 2015 г.

Муниципальный район / городской округ	Пополнение трудового потенциала		Потери трудового потенциала			Сальдо	
	Вступили в трудоспособный возраст	Миграционный приток	Вышли из трудоспособного возраста	Умерли в трудоспособном возрасте	Миграционный отток	чел.	в %*
Вологодский	464	1878	838	168	1388	-52	-0,2
Шекснинский	270	1224	492	127	1067	-192	-1,0
г. Череповец	2656	4561	4461	1079	5073	-3396	-1,8
г. Вологда	2375	5500	4647	860	6327	-3959	-2,1
Кадуйский	132	615	308	61	587	-209	-2,3
Бабаевский	175	626	360	89	609	-257	-2,5
Устюженский	118	567	315	74	545	-249	-2,7
Сокольский	434	825	851	189	980	-761	-2,8
Кирилловский	113	498	347	57	424	-217	-2,9
Великоустюгский	585	1268	933	222	1589	-891	-3,0
Череповецкий	291	910	727	130	989	-645	-3,0
Тотемский	211	781	453	103	834	-398	-3,1
Бабушкинский	118	264	236	55	292	-201	-3,1
Верховажский	117	468	267	58	471	-211	-3,1
Чагодощенский	113	199	204	55	259	-206	-3,2
Междуреченский	63	192	121	29	197	-92	-3,2
Усть-Кубинский	70	237	170	33	228	-124	-3,2
Вытегорский	275	503	428	133	634	-417	-3,2
Кичм.-Городецкий	162	502	302	83	568	-289	-3,3
Сямженский	84	237	165	48	252	-144	-3,3
Тарногский	117	352	222	46	398	-197	-3,3
Грязовецкий	363	568	629	131	786	-615	-3,3
Никольский	215	669	368	96	807	-387	-3,4
Вожегодский	153	448	362	56	522	-339	-4,1
Харовский	138	354	315	71	416	-310	-4,2
Нюксенский	100	218	187	35	303	-207	-4,4
Белозерский	160	281	342	65	380	-346	-4,5
Вашкинский	59	148	173	35	209	-210	-6,2

Примечание. Вступившими в трудоспособный возраст в течение 2015 года считались все лица, которым на начало года было 15 лет; вышедшими из трудоспособного возраста в течение года считались женщины и мужчины, которым на начало года было 54 и 59 лет соответственно; данные отсортированы по возрастанию относительных потерь трудового потенциала.  
Источник: данные Вологдастата о возрастном-половом составе населения, по возрастной миграции и смертности.  
\* В процентах от численности населения в трудоспособном возрасте на начало года.

возрастов показывает, что при сложившейся структуре населения муниципальных районов современные параметры воспроизводства приведут к значительным потерям трудового потенциала уже в ближайшей перспективе (табл. 4). Прирост численности населения трудоспособного возраста ожидается только в Вологодском районе.

Не меньшие опасения вызывает воспроизводство качества трудового потенциала муниципальных районов Вологодской области. Как отмечалось выше, в качественном отношении трудовой потенциал муниципального района определяется качественными характеристиками населения трудоспособного возраста. В данном исследовании мы придерживались



Таблица 4. Прогноз численности населения трудоспособного возраста в муниципальных районах Вологодской области на начало года, чел.

Муниципальный район / городской округ	Год											Прирост / убыль, %
	2015 (факт)	2016 (оценка)	2017	2018	2019	2020	2021	2022	2023	2024	2025	
Вологодский	30119	30066	30070	30084	30112	30173	30171	30273	30429	30634	30948	3
Кирилловский	7465	7248	7112	7005	6927	6880	6880	6895	6929	6950	6998	-6
Шекснинский	19521	19325	19091	18892	18678	18552	18360	18288	18187	18143	18153	-7
Кадуйский	9104	8908	8729	8617	8492	8452	8408	8367	8395	8360	8357	-8
Бабаевский	10106	9847	9648	9432	9302	9233	9156	9071	9090	9106	9167	-9
г. Вологда	192544	188693	185607	183101	181021	179343	177914	176401	175383	174774	174279	-9
Верховажский	6772	6566	6413	6259	6165	6090	6028	6004	6003	6030	6079	-10
г. Череповец	188938	185618	182564	179855	177413	174884	172682	170784	169251	168081	166917	-12
Усть-Кубинский	3856	3732	3639	3584	3487	3469	3440	3386	3337	3312	3301	-14
Тарногский	6002	5801	5611	5446	5361	5289	5213	5163	5127	5103	5108	-15
Устюженский	9264	9012	8832	8700	8528	8395	8241	8104	8003	7920	7827	-16
Тотемский	12960	12574	12271	11970	11706	11483	11227	11067	10945	10827	10737	-17
Междуреченский	2880	2789	2705	2636	2561	2522	2483	2437	2386	2378	2383	-17
Сокольский	27640	26893	26208	25619	25086	24563	24100	23663	23332	23068	22798	-18
Нюксенский	4669	4464	4296	4129	4044	3940	3906	3868	3816	3792	3790	-19
Череповецкий	21612	20974	20440	19870	19462	18993	18598	18185	17876	17596	17356	-20
Вытегорский	12958	12544	12204	11825	11515	11212	10945	10766	10625	10512	10393	-20
Великоустюгский	30068	29199	28398	27620	27016	26392	25839	25294	24792	24396	24059	-20
Вашкинский	3388	3178	3007	2881	2771	2706	2699	2665	2692	2684	2669	-21
Грязовецкий	18507	17890	17377	16850	16350	15939	15537	15133	14821	14634	14382	-22
Чагодощенский	6462	6253	6052	5860	5674	5517	5369	5275	5176	5078	4978	-23
Кичм.-Городецкий	8875	8587	8318	8089	7874	7648	7442	7231	7073	6887	6754	-24
Харовский	7353	7049	6813	6590	6415	6264	6106	5962	5814	5678	5572	-24
Сямженский	4402	4256	4106	3956	3825	3686	3611	3507	3422	3354	3314	-25
Бабушкинский	6469	6266	6058	5840	5601	5411	5221	5083	4947	4885	4853	-25
Никольский	11535	11144	10757	10464	10108	9790	9471	9194	8920	8629	8405	-27
Вожегодский	8205	7865	7576	7290	7036	6812	6589	6399	6208	6074	5932	-28
Белозерский	7745	7404	7085	6765	6469	6178	5947	5707	5530	5361	5187	-33

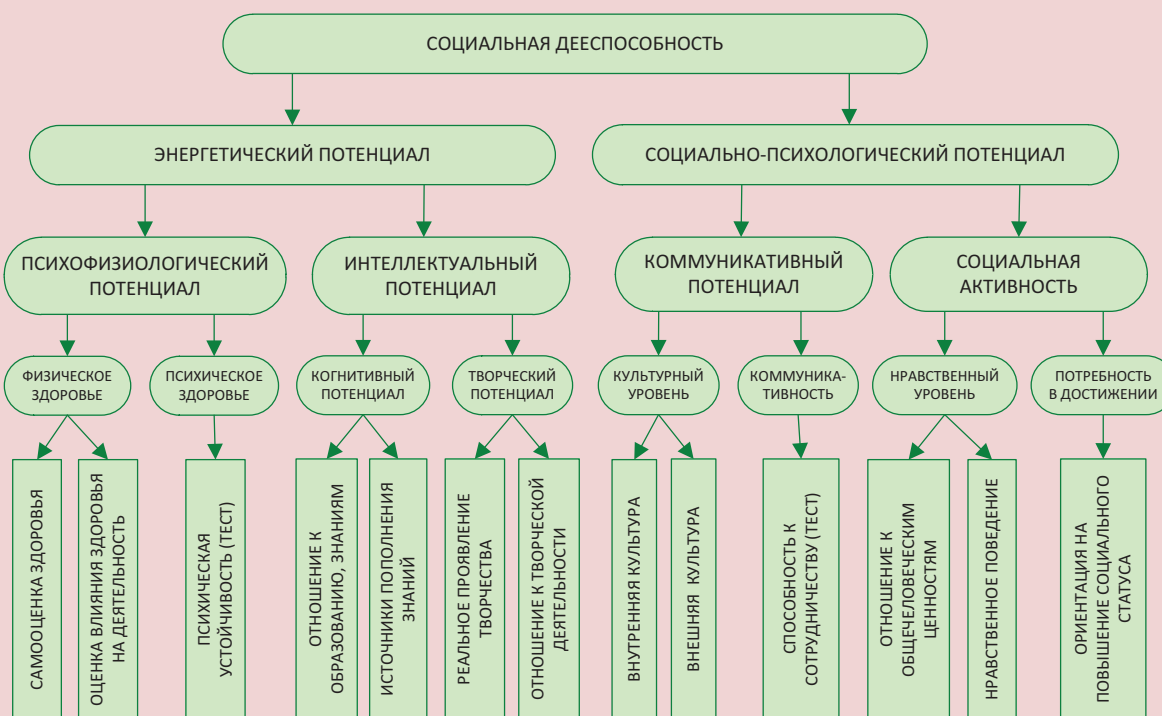
Примечание. Отсортировано по возрастанию относительной убыли трудового потенциала; прогноз выполнен методом передвижки возрастов при предположении о сохранении режима воспроизводства 2015 года (половозрастной структуры миграции и смертности, а также по возрастной структуре рождаемости) на весь период прогнозирования.

Источники: Возрастно-половой состав населения Вологодской области в 2014 году: стат. сборник / Вологдастат. – Вологда, 2015. – 97 с.; расчёты автора.

теоретико-методологического подхода к структурированию и оценке качественных характеристик населения, разработанного специалистами Института социально-экономических проблем народонаселения РАН под руководством Н.М. Римашевской [3, 11], и выделяли в трудовом потенциале следующие

качественные компоненты: физическое и психическое здоровье, когнитивный потенциал, творческие способности, коммуникабельность, культурный и нравственный уровни, потребность в достижении. При этом интегральной характеристикой качества трудового потенциала считается социальная дееспособность (рис. 2).

Рисунок 2. Структура качества трудового потенциала



Источник: Проблемы эффективности государственного управления. Человеческий капитал территорий: проблемы формирования и использования / Г.В. Леонидова, К.А. Устинова, А.В. Попов, А.М. Панов, М.А. Головчин, Т.С. Соловьева, Е.А. Чекмарева; под ред. А.А. Шабуновой. – Вологда: ИСЭРТ РАН, 2013. – 184 с. – С. 26.

Для перечисленных качеств существует апробированная методика социологического измерения, в результате применения которой компоненты трудового потенциала получают числовую оценку в виде индексов от нуля до единицы. Такие измерения с 1996 г. в Вологодской области проводит Институт социально-экономического развития территорий РАН [2, 4, 14]. Опрос первого года носил пилотный характер, а с 1997 года социологические измерения качества трудового потенциала ведутся в мониторинговом режиме (до 2009 года – ежегодно, далее – раз в два года).

Мониторинг трудового потенциала региона осуществляется путем анкетирования населения трудоспособного возраста. Характеристика опроса: объектом исследования является население Вологодской

области в трудоспособном возрасте. Опросы проходят ежегодно в августе – сентябре в городах Вологде и Череповце и в восьми районах области (Бабаевском, Великоустюгском, Вожегодском, Грязовецком, Кирилловском, Никольском, Тарногском и Шекснинском). Объем выборки составляет 1500 чел. Метод выборки: районирование с пропорциональным размещением единиц наблюдения. Тип выборки: квотная по полу и возрасту. Величина случайной ошибки выборки: 3–4% при доверительном интервале 4–5%.

Как показали измерения, качество трудового потенциала населения имеет свои различия в разрезе муниципальных образований. Так, среди территорий области наиболее высокими значениями индексов дееспособности стабильно отличаются

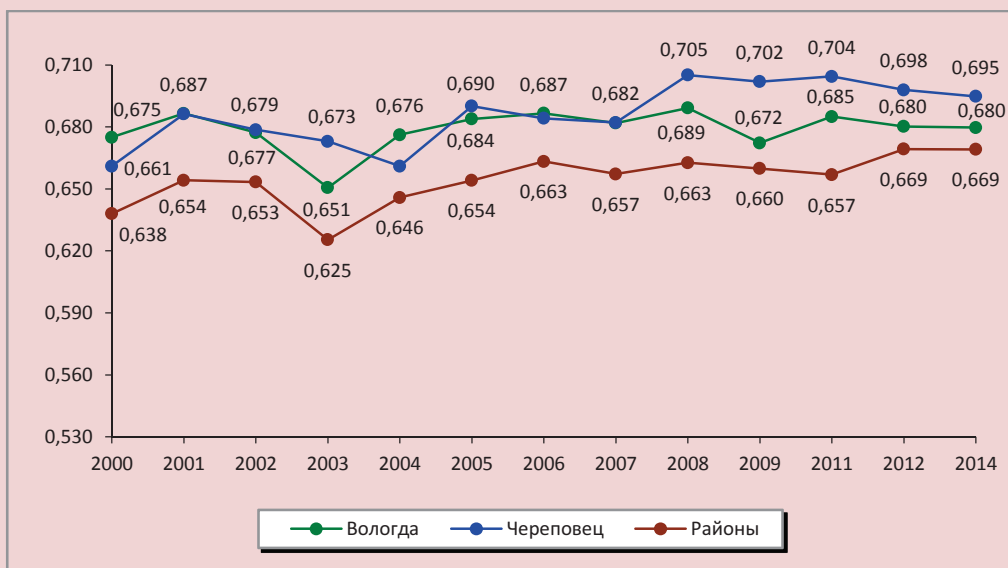
крупные города Вологда и Череповец. Причём, начиная с 2008 г., качество трудового потенциала череповчан превосходит показатель вологжан. В частности, в 2014 г. индекс социальной дееспособности жителей Череповца был равен 0,695, а для жителей Вологды – только 0,680 (рис. 3). В муниципальных районах Вологодской области качество трудового потенциала стабильно ниже (в 2014 г. – 0,669), что объясняется, в первую очередь, образовательной и трудовой миграцией в крупные города, которые, предлагая широкий спектр образовательных услуг и более высокий уровень жизни, перетягивают на себя из районов лучшие кадры.

Если рассматривать первичные качественные характеристики трудового потенциала, из которых складывается интегральный индекс, то можно видеть, что в настоящее время (по результатам мониторинга 2014 года) районы отстают от городов по большинству показателей (табл. 5).

Исключение составляют индексы коммуникабельности, культурного и нравственного уровня. То есть жители районов области по сравнению с вологжанами и череповчанами более общительны и в среднем более консервативны в вопросах культуры и нравственности.

По сравнению с показателями 2000 года качество трудового потенциала в районах области выросло по большинству показателей, кроме творческого потенциала населения трудоспособного возраста, который в индексном выражении снизился на 4,5%. Такая убыль вкуче с относительно невысоким и практически неразвивающимся когнитивным потенциалом привела к сокращению интеллектуального потенциала муниципальных районов. Впрочем, тенденция снижения интеллектуального потенциала наблюдается и в городских округах, что может стать серьёзным препятствием для успешного инновационного развития области.

Рисунок 3. Динамика индексов социальной дееспособности в территориальном разрезе



Источник: Мониторинг качественного состояния трудового потенциала населения Вологодской области / ИСЭРТ РАН.

Таблица 5. Индексы качества трудового потенциала муниципальных районов и городских округов Вологодской области в 2000 и 2014 гг.

Качество	2000 год			2014 год			Изменение, в % к 2000 г.		
	Вологда	Череповец	Районы	Вологда	Череповец	Районы	Вологда	Череповец	Районы
Базовые качества 1-го уровня									
Физическое здоровье	0,686	0,666	0,678	0,750	0,771	0,747	+9,3	+15,7	+10,2
Психическое здоровье	0,715	0,690	0,675	0,793	0,802	0,738	+10,8	+16,3	+9,3
Когнитивный потенциал	0,665	0,648	0,614	0,627	0,635	0,617	-5,7	-1,9	+0,5
Творческий потенциал	0,620	0,589	0,560	0,597	0,583	0,535	-3,8	-0,9	-4,5
Коммуникабельность	0,739	0,738	0,718	0,739	0,760	0,767	+0,1	+3,0	+6,8
Культурный уровень	0,651	0,649	0,589	0,650	0,683	0,697	-0,1	+5,2	+18,3
Нравственный уровень	0,759	0,782	0,774	0,772	0,782	0,788	+1,7	+0,02	+1,8
Потребность в достижении	0,644	0,615	0,611	0,661	0,665	0,634	+2,7	+8,2	+3,7
Качества 2-го уровня									
Психофизический потенциал	0,697	0,674	0,672	0,766	0,781	0,736	+9,8	+15,9	+9,6
Интеллектуальный потенциал	0,638	0,614	0,582	0,606	0,604	0,570	-5,0	-1,7	-2,1
Коммуникативный потенциал	0,690	0,689	0,645	0,688	0,716	0,724	-0,3	+4,0	+12,3
Социальная активность	0,694	0,688	0,681	0,705	0,716	0,697	+1,7	+4,1	+2,2
Качества 3-го уровня									
Энергетический потенциал	0,663	0,639	0,620	0,676	0,682	0,642	+1,9	+6,8	+3,5
Социально-психологический потенциал	0,689	0,686	0,660	0,691	0,712	0,705	+0,2	+3,9	+6,9
Интегральный показатель качества трудового потенциала									
Дееспособность	0,675	0,661	0,638	0,680	0,695	0,669	+0,7	+5,2	+4,9

Источник: Мониторинг качественного состояния трудового потенциала населения Вологодской области / ИСЭРТ РАН.

Кроме того, сравнение индексов качества трудового потенциала с индексами требований рабочих мест позволяет сделать вывод, что в муниципальных районах Вологодской области трудовой потенциал населения не удовлетворяет требованиям рабочих мест по всем позициям, за исключением физического здоровья (табл. б).

Наибольший разрыв наблюдается по творческому потенциалу населения, на втором месте — когнитивный потенциал. В городских округах, наоборот, требования работодателей к когнитивному потенциалу значительно выше, поэтому разница между имеющимся уровнем развития знаний и требуемым выходит на первый план. То есть как в районах, так и в городах области меньше всего соответствует требованиям рабочих мест интеллектуальный потенциал работников. Наиболее близки по уровню развития к требованиям работодателей

навыки коммуникабельности и психическое здоровье населения трудоспособного возраста.

Несоответствие качества трудового потенциала требованиям рабочих мест порождает проблемы в распределении и перераспределении трудовых ресурсов, создаёт препятствия для более полного и эффективного использования трудового потенциала.

**Распределение трудового потенциала.** Распределение трудового потенциала включает в себя: территориально-географическое распределение рабочей силы; распределение работников по видам экономической деятельности и отраслям экономики; распределение между государственным и негосударственным сектором; профессионально-квалификационное распределение; распределение по конкретным рабочим местам на предприятиях и в

Таблица 6. Соответствие качества трудового потенциала требованиям рабочих мест в муниципальных районах и городских округах Вологодской области в 2014 г., индексы

Качество	Вологда			Череповец			Районы		
	ТП	ТРМ	Разрыв	ТП	ТРМ	Разрыв	ТП	ТРМ	Разрыв
Базовые качества 1-го уровня									
Физическое здоровье	0,750	0,734	0,016	0,771	0,799	-0,028	0,747	0,743	0,004
Психическое здоровье	0,793	0,762	0,031	0,802	0,812	-0,010	0,738	0,742	-0,004
Когнитивный потенциал	0,627	0,742	-0,116	0,635	0,773	-0,138	0,617	0,695	-0,078
Творческий потенциал	0,597	0,661	-0,065	0,583	0,683	-0,099	0,535	0,654	-0,119
Коммуникабельность	0,739	0,801	-0,061	0,760	0,829	-0,069	0,767	0,768	-0,001
Культурный уровень	0,650	0,755	-0,105	0,683	0,777	-0,094	0,697	0,734	-0,038
Нравственный уровень	0,772	0,749	0,023	0,782	0,792	-0,010	0,788	0,739	0,050
Потребность в достижении	0,661	0,687	-0,026	0,665	0,736	-0,071	0,634	0,687	-0,054
Качества 2-го уровня									
Психофизический потенциал	0,766	0,738	0,028	0,781	0,799	-0,017	0,736	0,737	-0,002
Интеллектуальный потенциал	0,606	0,693	-0,087	0,604	0,716	-0,113	0,570	0,668	-0,098
Коммуникативный потенциал	0,688	0,775	-0,087	0,716	0,798	-0,082	0,724	0,748	-0,024
Социальная активность	0,705	0,710	-0,005	0,716	0,756	-0,041	0,697	0,707	-0,010
Качества 3-го уровня									
Энергетический потенциал	0,676	0,706	-0,030	0,682	0,749	-0,066	0,642	0,695	-0,053
Социально-психологический потенциал	0,691	0,739	-0,048	0,712	0,773	-0,061	0,705	0,724	-0,018
Интегральный показатель качества трудового потенциала									
Дееспособность	0,680	0,718	-0,039	0,695	0,758	-0,063	0,669	0,707	-0,038
Условные обозначения: ТП – трудовой потенциал, ТРМ – требования рабочих мест. Источник: Мониторинг качественного состояния трудового потенциала населения Вологодской области / ИСЭРТ РАН.									

организациях и другие аспекты. При этом полноценный анализ распределения трудового потенциала существенно зависит от доступных статистических данных.

Статистическая оценка распределения численности занятых в экономике по полу и возрасту, видам экономической деятельности, уровню образования, статусу на основной работе, видам трудового договора, по группам занятий на основной работе и другим критериям осуществляется Федеральной службой государственной статистики в рамках *Обследования населения по проблемам занятости (Обследование рабочей силы)*<sup>1</sup>, которое проводится с 1992 года во всех регионах Российской Федерации на основе выборочного метода наблюдения с последующим распространением итогов на всю численность населения

<sup>1</sup> [http://www.gks.ru/bgd/free/b99\\_10/isswww.exe/stg/d030/i030110r.htm](http://www.gks.ru/bgd/free/b99_10/isswww.exe/stg/d030/i030110r.htm)

обследуемого возраста. Единицами наблюдения являются домашние хозяйства и лица в возрасте от 15 до 72 лет – члены этих домашних хозяйств, а взвешивание и распространение данных производится на уровне субъекта Российской Федерации. Процедура заключается в сопоставлении по субъекту Российской Федерации выборочной совокупности (численности обследованных граждан) с генеральной совокупностью населения по данным текущих расчетов, стратифицированной по этим же характеристикам<sup>2</sup>.

При этом выборочная совокупность репрезентативна только на уровне всего региона и нерепрезентативна на уровне его отдельных муниципальных образований,

<sup>2</sup> Экономическая активность населения Вологодской области в 2015 году (по материалам выборочного обследования населения по проблемам занятости): стат. бюллетень. – Вологда, 2016. – 50 с. – С. 5.

то есть статистические данные о распределении занятых в экономике в разрезе муниципальных районов не собираются.

Среди данных о распределении трудового потенциала, которые всё же можно найти в разрезе районов Вологодской области, следует отметить распределение численности работников по видам экономической деятельности, которое рассчитывается Вологдастатом по всем районам области на основе данных, собранных по форме статистических наблюдений № 1-Т

«Сведения о численности и заработной плате работников по видам деятельности».

Как можно видеть из *таблицы 7*, распределение трудового потенциала по видам экономической деятельности имеет свои особенности в районах области. Например, в Бабаевском районе наиболее высока доля населения, занятого в транспорте и связи (31%), а в Сокольском около трети работников трудятся в промышленности, что связано со структурой экономики этих районов.

Таблица 7. Распределение численности работников организаций по видам экономической деятельности в 2014 году, %

Муниципальный район	Вид экономической деятельности												
	1	2	3	4	5	6	7	8	9	10	11	12	13
Бабаевский	7,1	2,9	5,0	2,2	8,6	0,5	31,1	0,4	2,5	13,0	13,0	10,2	3,5
Бабушкинский	5,1	5,0	5,5	4,3	16,7	1,9	3,3	0,9	0,5	10,7	23,8	18,3	4,0
Белозерский	12,5	7,8	6,6	2,2	9,5	0,7	10,7	0,4	4,6	14,4	14,8	11,3	3,7
Вашкинский	14,6	7,3	7,1	1,1	10,9	0,4	3,5	0,4	1,6	14,4	17,8	14,3	6,7
Великоустюгский	6,4	16,6	5,8	3,3	8,2	2,3	5,6	2,1	4,8	9,1	16,3	13,6	5,8
Верховажский	24,0	8,2	5,3	2,5	10,2	0,2	3,2	0,8	1,3	11,3	18,6	9,3	5,1
Вожегодский	19,8	3,7	9,4	0,7	12,5	х	5,0	0,5	3,5	12,4	13,1	14,4	3,9
Вологодский	32,2	5,9	5,2	1,9	7,4	0,9	6,1	0,1	4,8	5,7	12,9	13,5	3,3
Вытегорский	22,1	5,1	6,5	3,8	11,8	1,0	11,6	0,5	2,3	9,2	13,2	6,7	3,9
Грязовецкий	16,5	13,4	6,8	2,4	6,9	1,1	17,9	0,5	4,1	7,4	12,8	6,3	3,9
Кадуйский	3,9	21,4	17,8	4,6	7,0	1,0	5,2	0,4	6,5	6,8	12,6	5,2	4,3
Кирилловский	12,0	3,8	10,1	3,5	9,0	1,8	5,4	0,4	2,0	14,7	12,8	13,8	8,8
Кичм.-Городецкий	17,0	11,3	х	х	14,1	х	3,3	0,8	3,0	8,4	20,0	14,1	4,7
Междуреченский	17,3	2,4	10,2	х	8,0	х	4,5	1,0	3,2	16,3	18,2	12,5	6,0
Никольский	12,7	5,0	5,3	0,4	10,2	0,9	7,4	0,6	2,4	13,2	23,5	14,6	4,0
Нюксенский	5,7	2,6	5,8	7,1	7,2	0,8	27,7	0,7	3,9	9,1	14,4	9,4	5,4
Сокольский	3,8	32,3	6,8	3,3	5,3	0,8	5,8	0,4	2,6	10,2	13,6	11,5	3,1
Сямженский	18,8	5,1	6,2	0,2	11,1	х	5,9	0,9	2,8	15,1	14,6	14,0	4,3
Тарногский	16,7	6,4	7,1	4,2	13,3	х	1,6	1,0	2,3	10,1	17,5	13,4	5,4
Тотемский	11,8	6,6	8,5	4,8	10,2	0,9	13,5	0,7	1,9	11,3	16,5	8,7	4,1
Усть-Кубинский	12,6	7,4	6,3	2,9	11,0	х	3,6	0,7	0,9	16,1	16,5	14,7	7,4
Устюженский	15,3	13,6	8,1	0,4	8,2	х	2,4	0,9	2,8	12,1	17,3	14,3	4,6
Харовский	5,7	14,9	8,7	1,0	8,6	х	7,2	0,7	4,9	15,4	15,8	12,0	4,9
Чагодощенский	10,1	32,6	5,7	х	11,8	0,9	3,0	0,8	2,9	5,8	12,2	8,3	5,6
Череповецкий	24,8	8,2	6,1	1,5	10,8	1,7	4,6	х	3,1	4,6	17,9	10,2	5,8
Шекснинский	10,3	22,5	5,2	2,0	7,0	3,1	9,5	0,5	4,7	10,9	10,7	9,6	3,8

Обозначения: 1 – сельское хозяйство, охота и лесное хозяйство, 2 – обрабатывающие производства, 3 – производство и распределение электроэнергии, газа и воды, 4 – строительство, 5 – оптовая и розничная торговля; ремонт автотранспортных средств и бытовых изделий, 6 – гостиницы и рестораны, 7 – транспорт и связь, 8 – финансовая деятельность, 9 – операции с недвижимым имуществом, аренда и предоставление услуг, 10 – государственное управление и обеспечение военной безопасности, социальное страхование, 11 – образование, 12 – здравоохранение и предоставление социальных услуг, 13 – предоставление прочих коммунальных, социальных и персональных услуг.

Источники: Труд и занятость в разрезе районов и городов Вологодской области в 2014 году: стат. бюллетень / Вологдастат. – Вологда, 2015. – 62 с. – С. 11-12; расчёты автора.

Структурная перестройка экономики представляет сложный процесс, занимающий длительное время, в силу чего пропорции количественного распределения трудового потенциала по видам экономической деятельности являются относительно устойчивыми в краткосрочном периоде. Совсем иначе обстоят дела, если рассматривать ежегодное движение работников в предприятиях и организациях области. Так, согласно данным Вологдастата, в те-

чение 2014 года в муниципальных районах обновилось от 16 (в Тарногском) до 50% (в Череповецком) среднесписочной численности работников. Именно столько новых сотрудников принято за год на созданные либо освободившиеся в результате выбытия кадров рабочие места (табл. 8).

При этом от 43 до 80% выбывших уволились по собственному желанию. Причины такой ротации кадров могут быть самые различные и требуют дополнительного

Таблица 8. Движение работников организаций в муниципальных районах и городских округах Вологодской области в 2014 году\*

Муниципальный район / городской округ	Принято работников		Выбыло работников		Выбыли по собственному желанию, в процентах от общей численности выбывших
	человек	в процентах от среднесписочной численности	человек	в процентах от среднесписочной численности	
Тарногский	273	16,2	324	19,3	74,7
Кичм.-Городецкий	437	18,8	547	23,5	57,4
Кирилловский	792	19,5	883	21,8	57,4
Вашкинский	237	20,0	271	22,9	76,4
Междуреченский	191	20,8	229	24,9	77,7
Вологодский	1839	20,9	2307	26,2	73,1
Бабушкинский	293	21,6	299	22,1	53,5
Усть-Кубинский	246	22,4	271	24,7	70,8
Никольский	793	22,7	1068	30,5	57,0
Бабаевский	1315	23,5	1528	27,3	56,1
г. Череповец	22489	24,1	36668	39,3	43,3
Сямженский	418	24,2	486	28,1	71,6
Великоустюгский	2942	24,8	3253	27,4	62,8
Шекснинский	1877	25,0	1909	25,5	60,1
Грязовецкий	2297	25,5	2872	31,9	50,0
Вожегодский	583	25,6	664	29,2	56,3
Верховажский	664	26,7	705	28,3	65,8
Устюженский	752	27,1	930	33,5	79,9
Белозерский	948	27,3	1163	33,5	55,0
Тотемский	1676	27,6	1857	30,6	65,5
г. Вологда	28645	29,2	32382	33,0	70,6
Кадуйский	1217	31,7	1359	35,4	66,2
Вытегорский	1731	32,2	2338	43,5	44,1
Сокольский	3877	32,9	4547	38,6	66,5
Чагодощенский	748	33,4	683	30,5	60,9
Нюксенский	774	35,6	585	26,9	55,0
Харовский	960	37,5	1186	46,4	59,3
Череповецкий	2272	50,5	3115	69,2	49,7

\* Без учёта субъектов малого предпринимательства и организаций со средней численностью работников до 15 человек, не относящихся к субъектам малого предпринимательства; отсортировано по возрастанию доли принятых работников.  
 Источник: Труд и занятость в разрезе районов и городов Вологодской области в 2014 году: стат. бюллетень / Вологдастат. – Вологда, 2015. – 62 с. – С. 37.

подробного изучения. В целом же приходится признать, что скудность доступных статистических данных существенно затрудняет анализ фазы распределения трудового потенциала, особенно на муниципальном уровне. Для решения данной проблемы следует прибегнуть к социологическим опросам, а также в некоторых случаях с определённой долей условности можно воспользоваться данными по региону в целом.

Согласно результатам мониторинга качественного состояния трудового потенциала населения Вологодской области, особенность трудовой мобильности работающего населения районов по сравнению с жителями крупных городов заключается в меньшей распространённости практики трудовой деятельности на одном и том же месте и большей доле тех, кто сменил работу как минимум четыре раза (табл. 9). При этом в качестве причин смены места работы работающие жители районов чаще указывают низкую заработную плату (47%

против 41% в городских округах) и реже жалуются на тяжёлый труд (4% против 8% – в Череповце и 11% – в Вологде).

При поиске места работы жители районов намного реже обращаются в кадровые агентства (в частности, по причине их малой распространённости), а взамен этому предпочитают трудоустраиваться самостоятельно либо через государственную службу занятости населения. Так по данным опроса 2014 года через государственную службу занятости устроились на последнюю работу 13,5% работающего населения муниципальных районов Вологодской области, в то же время в Вологде такой способ поиска работы предпочли 12,7% работников, в Череповце – 10,2% (табл. 10).

Если рассматривать распределение работников по формам собственности, то наблюдается такая особенность: в настоящее время на государственных или муниципальных предприятиях в районах заняты только 35% работников. Для сравнения: в Вологде этот показатель на 10% выше – 45%,

Таблица 9. Трудовая мобильность работающего населения трудоспособного возраста в муниципальных районах и городских округах Вологодской области в 2014 году, %

Территория	Меняли ли Вы место работы в течение своей трудовой жизни?				
	Нет, работаю по одной и той же профессии всё время	Сменил одно место работы	Сменил два места работы	Сменил три места работы	Сменил четыре и более места работы
Вологда	29,6	16,0	18,3	20,4	15,7
Череповец	33,2	19,7	18,4	15,1	13,5
Районы	27,6	14,3	15,3	14,1	28,8

Источник: Мониторинг качественного состояния трудового потенциала населения Вологодской области / ИСЭРТ РАН.

Таблица 10. Распределение работающего населения трудоспособного возраста по способу трудоустройства в муниципальных районах и городских округах Вологодской области в 2014 году, %

Территория	Как Вы устроились на последнюю работу?				
	Через государственную службу занятости	Через кадровое агентство	Через друзей и знакомых	Самостоятельно, без посредников	Другое
Вологда	12,7	4,1	31,7	50,3	1,2
Череповец	10,2	10,9	36,5	41,4	1,0
Районы	13,5	1,6	28,6	55,1	1,2

Источник: Мониторинг качественного состояния трудового потенциала населения Вологодской области / ИСЭРТ РАН.



в Череповце – 34%. Это сходство между районами и городом металлургов – не единственное. Есть ещё одно: доля занятых рабочими профессиями и там, и там составляет 48%, в то время как в Вологде – только 27%. При этом вне зависимости от территории доля лиц, работающих по специальности, и в районах, и в городских округах Вологодской области составляет примерно 60% от численности работников, имеющих специальность. То есть порядка 40% работников трудятся не по специальности. Это говорит о существенных

проблемах в формировании и распределении трудовых ресурсов, а также поднимает вопрос об эффективности использования трудового потенциала.

**Использование трудового потенциала.**

Использование (или реализация) представляет заключительную фазу воспроизводственного движения трудового потенциала. В качестве показателя использования трудового потенциала территории наиболее часто ошибочно применяется уровень зарегистрированной безработицы (табл. 11).

Таблица 11. Уровень зарегистрированной безработицы в муниципальных районах и городских округах Вологодской области, в % к экономически активному населению\*

Муниципальный район / городской округ	2000	2005	2009	2010	2011	2012	2013	2014
Шекснинский	2,2	1,5	2,1	1,7	1,0	0,8	0,7	0,6
Вологодский	3,0	2,5	3,0	2,3	1,8	1,2	0,9	0,9
г. Вологда	1,3	0,9	3,1	2,0	1,4	1,1	0,8	0,9
Тотемский	1,9	2,2	3,2	2,5	1,6	1,4	1,1	1,1
Череповецкий	0,3	0,7	3,5	1,8	1,3	1,2	1,1	1,1
г. Череповец	0,9	0,7	4,1	2,0	1,4	1,1	1,1	1,1
Нюксенский	1,7	1,7	2,9	2,6	1,1	1,0	1,5	1,3
Бабаевский	1,5	2,4	2,8	2,2	1,4	1,1	1,0	1,4
Бабушкинский	1,1	1,9	2,7	2,0	1,4	1,6	1,9	1,4
Усть-Кубинский	7,4	2,0	2,5	2,2	1,7	1,3	1,6	1,6
Харовский	2,5	4,0	3,1	4,4	3,4	2,0	1,8	1,6
Вожегодский	2,7	4,3	3,5	3,7	2,9	1,9	1,3	1,7
Никольский	1,5	1,8	2,3	1,9	1,9	1,5	1,7	1,7
Сокольский	1,6	1,8	5,6	2,8	2,0	1,5	1,1	1,7
Верховажский	1,3	3,6	3,6	2,8	2,2	2,6	2,0	1,8
Кадуйский	2,5	2,9	3,9	2,9	2,4	1,8	1,4	1,8
Тарногский	1,5	2,2	2,5	1,8	1,6	1,5	1,7	1,8
Грязовецкий	3,7	3,1	5,9	3,8	2,6	2,0	1,7	1,9
Кичм.-Городецкий	1,3	1,9	3,3	2,0	2,2	2,4	1,7	1,9
Сямженский	3,0	3,6	3,9	3,8	2,6	2,0	1,7	1,9
Вашкинский	2,7	4,2	3,6	3,3	2,6	1,5	1,7	2,0
Кирилловский	2,0	3,5	3,3	3,9	2,7	2,2	1,8	2,0
Великоустюгский	2,1	4,4	5,3	3,2	2,2	3,1	2,5	2,3
Устюженский	4,0	3,7	3,4	3,4	3,2	2,6	2,0	2,4
Чагодощенский	3,6	6,6	4,9	3,2	2,9	2,5	6,5	2,4
Вытегорский	1,4	3,9	3,5	2,6	2,7	2,6	2,3	2,5
Белозерский	3,0	2,9	4,3	3,6	3,0	2,5	2,4	2,6
Междуреченский	2,6	3,0	4,4	3,7	3,4	3,2	2,7	2,6

\* Отсортировано по данным 2014 года по возрастанию уровня безработицы.

Источник: Муниципальные районы и городские округа Вологодской области. Социально-экономические показатели. 2000–2014: стат. сб. / Вологдастат. – Вологда, 2015. – 307с. – С. 24.

Реально этот показатель отражает не уровень использования трудовых возможностей общества, а уровень недоиспользования рабочей силы. При этом оценка уровня занятости населения трудоспособного возраста – основного показателя степени использования количественной стороны трудового потенциала – Федеральной службой государственной статистики по муниципальным районам не проводится.

Для оценки уровня реализации населением своих качеств и умений в конкретной трудовой деятельности в рамках мониторинга трудового потенциала нами была разработана специальная методика, основанная на блоке вопросов вида «Насколько сильно Вы «выкладываетесь» на работе? В какой степени используете свои качества и умения?» В результате применения разработанной методики мы получали показатель, отражающий то, на сколько процентов реализуется качество трудового потенциала – своеобразный аналог уровня занятости, показывающего, на сколько процентов реализуется количество трудового потенциала. Рассчитанный таким образом показатель был условно назван уровнем реализации качества трудового потенциала [15].

В настоящее время населением Вологодской области больше всего используется в трудовой деятельности коммуника-

бельность (табл. 12), что, на наш взгляд, связано с развитием сферы услуг. Наименее полно по оценкам населения применяются творческие способности (изобретательность, умение решать неизвестные ранее задачи и т.д.) и потребность в достижении (стремление к повышению по службе, проявление инициативы и предприимчивости).

Среди территорий области муниципальные районы отличаются самым низким уровнем реализации большинства составляющих качества трудового потенциала. То есть в районах области сложилась такая ситуация, что невысокое качество трудового потенциала вдобавок сопровождается низким уровнем его реализации в трудовой деятельности, что представляет, по нашему мнению, крайне негативное явление. Лидерами по реализации трудового потенциала выступают жители города Череповца.

Как нам видится, низкий уровень использования трудового потенциала муниципальных районов Вологодчины – закономерный результат проблем, накопившихся в формировании и распределении трудового потенциала. Источник этих проблем и их основные причины следует искать как на макро-, так и на микроуровне. При этом анализ поведения отдельных агентов – людей, проживающих

Таблица 12. Уровень реализации качества трудового потенциала в муниципальных районах и городских округах Вологодской области в 2014 году, %

Территория	Качество								Среднее
	Физическое здоровье	Психическое здоровье	Когнитивный потенциал	Творческий потенциал	Коммуникабельность	Культурный уровень	Нравственный уровень	Потребность в достижении	
Вологда	78,0	81,7	80,1	71,5	83,2	82,5	81,8	71,0	78,7
Череповец	79,4	82,0	82,3	71,3	84,2	80,7	81,5	73,0	79,3
Районы	76,6	76,6	74,7	72,6	82,0	81,2	81,4	73,1	77,3

Источник: Мониторинг качественного состояния трудового потенциала населения Вологодской области / ИСЭРТ РАН.

на территории конкретного муниципального образования, является не менее важным, чем анализ макроэкономических условий и среды функционирования трудового потенциала.

Проведенный анализ воспроизводства трудового потенциала и рассмотрение трёх последовательных фаз этого процесса позволяет заключить, что сложившиеся в муниципальных районах Вологодской области структура трудового потенциала и тенденции его формирования, распределения и использования крайне неблагоприятны. С 2000 года численность населения трудоспособного возраста в половине районов области сократилась более чем на четверть. Полноценного восстановления и возобновления функционирующего трудового потенциала не происходит: наблюдается его суженное воспроизводство. Особенностью воспроизводства трудового потенциала муниципальных районов явля-

ется их существенная дифференциация по возрастной структуре и темпам изменения численности населения трудоспособного возраста. При этом наряду с сокращением объемов трудового потенциала основными проблемами его воспроизводства в районах области становятся снижение творческого потенциала и существенный разрыв между реальным уровнем развития качества населения трудоспособного возраста и требованиями рабочих мест. Причины происходящих негативных изменений требуют дополнительных подробных исследований, однако основную из них, на наш взгляд, достаточно точно передают слова учёных НИУ-ВШЭ: «В период системной трансформации значительная часть человеческого капитала, унаследованного от прежней эпохи, подверглась частичной или полной эрозии, поскольку в новых рыночных условиях она оказалась фактически бесполезной» [12, с. 24].

### Литература

1. Горшков, М.К. Российский менталитет в социологическом измерении [Текст] / М.К. Горшков // Социологические исследования. – 2008. – № 6. – С. 100–114.
2. Гулин, К.А. Трудовой потенциал региона [Текст] / К.А. Гулин, А.А. Шабунова, Е.А. Чекмарева. – Вологда: ИСЭРТ РАН, 2009. – 84 с.
3. Качество населения / под ред. Н. М. Римашевской, В. Г. Копниной. – М.: ИСЭПН, 1993. – 185 с.
4. Качество трудового потенциала населения Вологодской области [Текст] / В.А. Ильин, Н.А. Смирнова, Я.Б. Тимофеева. – Вологда: ВНКЦ ЦЭМИ РАН, 1998. – 76 с.
5. Концепция устойчивого развития сельских территорий Российской Федерации на период до 2020 года [Электронный ресурс]: утв. распоряжением Правительства Российской Федерации от 30 ноября 2010 г. № 2136-р. – Режим доступа: <http://www.mcx.ru/documents/document/show/14914.77.htm>
6. Леонидова, Г.В. Опыт оценки качества трудового потенциала на региональном уровне [Текст] / Г.В. Леонидова, Е.А. Чекмарева // Человек и труд. – 2009. – №12. – С. 30–33.
7. Маршалова, А.С. Проблемы управления социально-экономическим развитием муниципальных образований [Текст] / А.С. Маршалова, А.С. Новоселов // Регион: экономика и социология. – 2009. – № 1. – С. 167–179.
8. Маслова, И.С. Трудовой потенциал советского общества: вопросы теории и методологии исследования [Текст] / И.С. Маслова. – М., 1987. – 32 с.
9. Панкратов, А.С. Трудовой потенциал: социально-экономические аспекты управления процессом его воспроизводства [Текст]: дис. в виде науч. докл. на соиск. уч. ст. д.э.н. : 08.00.05 / А.С. Панкратов. – Москва, 1993. – 60 с.
10. Проблемы эффективности государственного управления. Человеческий капитал территорий: проблемы формирования и использования [Текст]: монография / Г.В. Леонидова, К.А. Устинова, А.В. Попов, А.М. Панов, М.А. Головчин, Т.С. Соловьева, Е.А. Чекмарева; под ред. А.А. Шабуновой. – Вологда: ИСЭРТ РАН, 2013. – 184 с.

11. Римашевская, Н.М. О методологии определения качественного состояния населения [Текст] / Н.М. Римашевская // Демография и социология. – Вып. 6. – М., 1993. – С. 7 – 21.
12. Российский работник: образование, профессия, квалификация [Текст]: монография / под ред. В.Е. Гимпельсона, Р.И. Капелюшникова. – М.: ГУ-ВШЭ, 2011. – 574 с.
13. Токсанбаева, М.С. Социально-экономические факторы воспроизводства трудового потенциала в современной России [Текст]: автореф. дис. на соиск. уч. ст. д.э.н. : 08.00.05. – Москва, 2007. – 40 с.
14. Трудовой потенциал региона: состояние и развитие [Текст] / В.А. Ильин, К.А. Гулин, Г.В. Леонидова, В.В. Давыдова. – Вологда: ВНКЦ ЦЭМИ РАН, 2004. – 107 с.
15. Чекмарева, Е.А. Повышение уровня реализации трудового потенциала: роль заработной платы / Е.А. Чекмарева // Экономические и социальные перемены: факты, тенденции, прогноз. – 2011. – № 2(14). – С. 165–172.
16. Acemoglu, D. Lectures in Labor Economics / D. Acemoglu, D. Autor. – MIT, 2011. – 299 p.
17. Becker, G.S. Human Capital: Theoretical and Empirical Analysis with Special Reference to Education / G.S. Becker. – Chicago: University of Chicago Press, 1964.
18. Mincer, J. Schooling, Experience and Earnings / J. Mincer. – New York: National Bureau of Economic Research, 1974. – 152 p.
19. Schultz, T.W. Investment in Human Capital: The Role of Education and of Research. / T.W. Schultz. – New York: Free Press, 1971.
20. Schultz, T.W. The Economic Value of Education / T.W. Schultz. – New York: Columbia University Press, 1963.

### Сведения об авторе

Елена Андреевна Чекмарева – кандидат экономических наук, Институт социально-экономического развития территорий Российской академии наук (160014, Россия, г. Вологда, ул. Горького, д. 56а, miteneva@inbox.ru)

Chekmareva E.A.

## Research into the Conditions and Drivers of Labor Potential Reproduction in the Vologda Oblast Municipal Districts

**Abstract.** The article presents the reproduction of labor potential of a municipal district as a continuous renewal process of its quantitative and qualitative features, consisting of three consecutive phases: formation, distribution (including redistribution) and exploitation. The research paper reveals the problems and specifics of labor potential reproduction at the municipal level on the basis of processing available statistical and sociological information on the districts of the Vologda Oblast. The materials of the territorial body of the Federal State Statistics Service in the Vologda Oblast and databases of questionnaire surveys conducted by ISEDТ RAS served as an information base of the research. The analysis has allowed characterizing the modern structure of labor potential as a kind of “starter” state which largely determines future development prospects. Special attention is given to the formation, distribution and exploitation of labor potential qualitative characteristics which are assessed in the article on the basis of studies carried out by ISEDТ RAS in eight municipal districts of the Vologda Oblast and the cities of Vologda and Cherepovets (sample size – 1,500 people of working age). The results of questionnaire databases’ processing with the use of a special technique help calculate physical and mental component summaries of the working age population, indices of cognitive potential, creativity, communication skills, cultural and moral levels, and the need for achievement. The study shows that the structure of labor potential and the tendencies of its reproduction in the Vologda Oblast municipal districts are extremely poor. Since 2000, working age population in half of

the districts reduced by more than a quarter. There is no complete recovery and renewal of the functioning labor potential: contracted reproduction is observed. The peculiarity of labor potential reproduction in the Vologda Oblast municipal districts is a substantial differentiation based on age structure and rates of change working age population. This, along with the decline in labor potential, the reduction of creative potential and a significant gap between the actual level of development of the qualities of working age population and job requirements become the main issues of labor potential reproduction.

**Key words:** labor potential, reproduction, formation, distribution, exploitation, municipal district.

## References

1. Gorshkov M.K. Rossiiskii mentalitet v sotsiologicheskom izmerenii [Russian mentality in sociological assessment]. *Sotsiologicheskie issledovaniya* [Sociological studies], 2008, no. 6, pp. 100-114. (In Russian).
2. Gulin K.A., Shabunova A.A., Chekmareva E.A. *Trudovoi potentsial regiona* [Labor potential of the region]. Vologda: ISERT RAN, 2009. 84 p. (In Russian).
3. Rimashevskaya N.M., Kopnina V.G. (Eds.). *Kachestvo naseleniya* [Population quality]. Moscow: ISEPN, 1993. 185 p. (In Russian).
4. Ilyin V.A., Smirnova N.A., Timofeeva Ya.B. *Kachestvo trudovogo potentsiala naseleniya Vologodskoi oblasti* [Labor potential quality of the Vologda Oblast population]. Vologda: VNKTs TsEMI RAN, 1998. 76 p. (In Russian).
5. *Kontseptsiya ustoichivogo razvitiya sel'skikh territorii Rossiiskoi Federatsii na period do 2020 goda: utv. rasporyazheniem Pravitel'stva Rossiiskoi Federatsii ot 30 noyabrya 2010 g. № 2136-r* [The Concept of sustainable development of Russian rural areas up to 2020: approved by the RF Government decree no. 2136-r, dated 30th November, 2010] Available at: <http://www.mcx.ru/documents/document/show/14914.77.htm>. (In Russian).
6. Leonidova G.V., Chekmareva E.A. Opyt otsenki kachestva trudovogo potentsiala na regional'nom urovne [Labor potential quality assessment experience at the regional level]. *Chelovek i trud* [Man and labor], 2009, no. 12, pp. 30-33. (In Russian).
7. Marshalova A.S., Novoselov A.S. Problemy upravleniya sotsial'no-ekonomicheskimi razvitiem munitsipal'nykh obrazovaniy [Socio-economic development in municipal units: issues of governance]. *Region: ekonomika i sotsiologiya* [Region: economy and sociology], 2009, no. 1, pp. 167-179. (In Russian).
8. Maslova I.S. *Trudovoi potentsial sovetskogo obshchestva: voprosy teorii i metodologii issledovaniya* [Labor potential of the Soviet society: theoretical issues and research methodology]. Moscow, 1987. 32 p. (In Russian).
9. Pankratov A.S. *Trudovoi potentsial: sotsial'no-ekonomicheskie aspekty upravleniya protsessom ego vosproizvodstva: dis. v vide nauch. dokl. na soisk. uch. st. d.e.n.: 08.00.05* [Socio-economic aspects of labor potential reproduction management: Doctor of Economics dissertation in the form of a scientific report: 08.00.05]. Moscow, 1993. 60 p. (In Russian).
10. Shabunova A.A. (Ed.), Leonidova G.V., Ustinova K.A., Popov A.V., Panov A.M., Golovchin M.A., Solov'eva T.S., Chekmareva E.A. *Problemy effektivnosti gosudarstvennogo upravleniya. Chelovecheskii kapital territorii: problemy formirovaniya i ispol'zovaniya: monografiya* [Issues of public administration effectiveness. Human capital of the territory: problems of accumulation and exploitation: monograph]. Vologda: ISERT RAN, 2013. 184 p. (In Russian).
11. Rimashevskaya N.M. O metodologii opredeleniya kachestvennogo sostoyaniya naseleniya [About the methodology for population's quality assessment]. *Demografiya i sotsiologiya* [Demography and sociology], 1993, no. 6, pp. 7-21. (In Russian).
12. Gimpel'son V.E., Kapelyushnikov R.I. *Rossiiskii rabotnik: obrazovanie, professiya, kvalifikatsiya: monografiya* [Russian employee: education, profession and qualifications]. Moscow: GU-VShE, 2011. 574 p. (In Russian).
13. Toksanbaeva M.S. *Sotsial'no-ekonomicheskie faktory vosproizvodstva trudovogo potentsiala v sovremennoi Rossii: avtoref. dis. na soisk. uch. st. d.e.n.: 08.00.05* [Socio-economic labor potential reproduction factors in modern Russia: abstract from the Doctor of Economics dissertation: 08.00.05]. Moscow, 2007. 40 p. (In Russian).
14. Ilyin V.A., Gulin K.A., Leonidova G.V., Davydova V.V. *Trudovoi potentsial regiona: sostoyanie i razvitie* [Labor potential of the region: state and development]. Vologda: VNKTs TsEMI RAN, 2004. 107 p. (In Russian).

15. Chekmareva E.A. Povyshenie urovnya realizatsii trudovogo potentsiala: rol' zarabotnoi platy [Improving the level of labor potential realization: the role of remuneration]. *Ekonomicheskie i sotsial'nye peremeny: fakty, tendentsii, prognoz* [Economic and social changes: facts, trends, forecast], 2011, no. 2(14), pp. 165-172. (In Russian).
16. Acemoglu D., Autor D. *Lectures in Labor Economics*. MIT, 2011. 299 p.
17. Becker G. S. *Human Capital: Theoretical and Empirical Analysis with Special Reference to Education*. Chicago: University of Chicago Press, 1964.
18. Mincer J. *Schooling, Experience and Earnings*. New York: National Bureau of Economic Research, 1974. 152 p.
19. Schultz T.W. *Investment in Human Capital: The Role of Education and of Research*. New York: Free Press, 1971.
20. Schultz T.W. *The Economic Value of Education*. New York: Columbia University Press, 1963.

### **Information about the Author**

Elena Andreevna Chekmareva – Ph.D. in Economics, Institute of Socio-Economic Development of Territories of Russian Academy of Science (56a, Gorky Street, Vologda, 160014, Russian Federation, miteneva@inbox.ru)

Статья поступила 08.07.2016