

## Налогообложение как механизм регулирования неравенства населения\*

*В статье содержится анализ налогообложения населения в странах с плоской и прогрессивной шкалами налогообложения. Источниками информации для исследования стали материалы периодической печати по теме исследования, а также федеральные и региональные (по Вологодской области) статистические данные о заработной плате, доходах и налогах, уплачиваемых населением. Показано, что существующие в России перераспределительные механизмы не только не сокращают неравенство населения, но и способствуют его увеличению. Автором предлагаются направления корректировки механизмов перераспределения.*

*Неравенство населения по доходам, перераспределительные механизмы, налогообложение физических лиц, плоская и прогрессивная шкалы налогообложения, налоговая нагрузка населения.*



**Людмила Васильевна  
КОСТЫЛЕВА**

кандидат экономических наук  
старший научный сотрудник Института социально-экономического  
развития территорий РАН  
lvk888@mail.ru

*Ничто не требует столько мудрости и ума, как определение той части, которую у подданных забирают, и той, которую оставляют им.*

Ш. Монтескье

В настоящее время для российского общества характерна высокая степень расчленения на богатых и бедных, которая признаётся на официальном уровне и является одной из наиболее актуальных социальных проблем. Современные исследования выявили, что чрезмерное неравенство населения выступает не только дестабилизирующим фактором, создающим потенциальную угрозу возникновения конфликтов, но и негативно влияет на экономические и демографические показатели страны,

воздействуя на производственную мотивацию и вызывая дисфункцию человеческого поведения.

Проблема значительного неравенства населения по доходам, наблюдающаяся в России, давно преодолена развитыми государствами, но сохраняется в большинстве развивающихся и трансформирующихся. Опыт развитых стран показывает, что определённая степень равенства по доходам может существовать даже при рыночной экономике и достигается оно во многом благодаря соответствующей социальной политике государства, основанной на существенной доле социальных расходов в бюджете и прогрессивном налогообложении населения.

\* Работа выполняется в рамках гранта Президента Российской Федерации для государственной поддержки молодых российских учёных (№ МК-3284.2009.6).

Таблица 1. Характеристика налоговой политики некоторых стран с прогрессивной шкалой налогообложения [2]

Страна	Размер ставок подходного налога, %	Доля подоходного налога, в %	
		В федеральном бюджете, %	В ВВП
1. США	10 – 33	40,5	11,7
2. Канада	17 – 29	37,8	14,1
3. Великобритания	20 – 50	27,5	10,2
4. Германия	15 – 43	25,0	9,3
5. Япония	10 – 50	18,8	5,3
6. Дания	5,3 – 61	51,6	25,7

*Налоговая политика стран с прогрессивной шкалой налогообложения.* Сегодня в мире насчитывается более 200 государств. В пятнадцати из них вообще не введён подоходный налог, а более чем в 150 странах принята прогрессивная шкала налогообложения. В качестве аргументов за использование прогрессивной шкалы налогообложения доходов населения учёные приводят следующие: 1) один рубль потерь малообеспеченного человека не эквивалентен потере одного рубля, который теряется богатым человеком; 2) прогрессивная шкала налогообложения может привести к снижению неравенства; 3) неравномерное распределение государственных услуг: обеспеченные получают больше выгод. В итоге прогрессивная шкала часто играет роль стабилизатора, который снижает волатильность экономических процессов [12].

Обратим внимание на некоторые аспекты налоговой политики некоторых развитых стран с прогрессивной шкалой налогообложения (табл. 1). В них подоходный налог с населения является главным или одним из главных источников государственного бюджета, составляющим до половины его объёма. Доля подоходного налога в ВВП этих стран составляет 8,5 – 14,0% [2]. Этому способствует такой фактор, как высокие ставки налога для наиболее обеспеченных слоёв населения, доходные, как, например, в Дании, Японии и Великобритании, до 50 – 60%.

Существует мнение, что прогрессивная шкала налогообложения эффективнее «работает» в законопослушном обществе, где правильно применяются и исполняются законы [12]. Необходимым условием использования прогрессивной шкалы является также сильное налоговое администрирование, что связано с многоступенчатостью подоходного налога (до 9 ступеней<sup>1</sup>).

*Страны с плоской шкалой налогообложения.* Начиная с 90-х гг. прошлого века важной чертой эволюции налоговых систем стало всё большее распространение плоской шкалы подоходного налога. До этого времени её вводили только совсем малые страны и некоторые оффшорные юрисдикции. В середине 1990-х гг. плоскую шкалу взяли на вооружение все три прибалтийские республики, причём при очень высокой единой ставке. За последнее десятилетие число стран с плоской шкалой подоходного налога резко увеличилось и к началу 2010 г. составляло 29 единиц (табл. 2).

Однако внимательный взгляд на приведенный в таблице перечень позволит определить, что в нём представлены страны бывшего социалистического блока или небольшие государства. Одна из западноевропейских стран – Исландия пыталась ввести у себя плоскую шкалу налогообложения, но спустя несколько лет от этого эксперимента там отказались и возвратились к прогрессивному налогообложению.

<sup>1</sup> Девятиступенчатая шкала прогрессивного налога применяется в Китае.

Таблица 2. Перечень стран мира, использующих плоскую шкалу налогообложения [12]

Год введения	Страна (территория) и ставка подоходного налога, %
До 1990	Джерси (20), Гонконг (16), Гернси (20), Ямайка (25)
1994 – 1995	Эстония (26), Латвия (25), Литва (33)
2001	Россия (13)
2003 – 2004	Сербия (14), Ирак (15), Словакия (19), Украина (15)
2005 – 2006	Грузия (12), Киргизия (10), Румыния (16), Туркменистан (10), Тринидад и Тобаго (25)
2007	Албания (10), Казахстан (10), Монголия (10), Черногория (15; 9 в 2010 г.), Македония (12; 10 в 2008 г.), Исландия (35,7; в 2010 г. прогрессивная шкала была восстановлена)
2008 – 2009	Мавритания (15), Босния и Герцеговина (10), Болгария (10), Белоруссия (12), Чехия (15), Белиз (25)

Сейчас вопрос введения плоской шкалы налогообложения рассматривается в Польше (планируется установить единую ставку налога в 17%), Хорватии, Венгрии, Мексике. Ещё одна общая черта для государств, которые уже ввели или планируют ввести плоскую шкалу, – большой объём теневых доходов.

*Налогообложение физических лиц в России.* Формирование новой налоговой системы в России в 1991 – 1992 гг. основывалось на необходимости применения прогрессивного обложения доходов граждан. В соответствии с Законом РСФСР от 7 декабря 1991 г. № 1998-1 «О подоходном налоге с физических лиц» было предусмотрено три ставки подоходного налога: 12% – при совокупном облагаемом доходе в календарном году до 10 млн. руб., 20% – от 10 млн. до 50 млн. руб., 30% – свыше 50 млн. руб. Кроме того, работниками уплачивались взносы в Пенсионный фонд (1%), а работодатель уплачивал следующие начисления на заработную плату: в Пенсионный фонд – 28%, в Фонд социального страхования – 5,4%, в Фонд обязательного медицинского страхования – 3,6%, в Фонд занятости – 1,5%. На протяжении 10 лет модель взимания подоходного налога с доходов граждан корректировалась непринципиально и только с учётом инфляционных и деноминационных процессов.

Роль подоходного налога в налоговой системе 90-х гг. в России в сравнении как с индустриально развитыми странами, так и с наиболее успешными переходными экономиками была весьма невелика.

В подавляющем большинстве стран в 1994 – 1999 гг. доля подоходного налога в общей сумме налоговых поступлений составляла 25 – 30% (в Дании – около 60%). Доля подоходного налога в России находилась на уровне 8% [13].

Можно выделить несколько основных причин, определивших тот факт, что подоходный налог не служил значимым инструментом налоговой политики на первоначальных этапах переходного периода. Среди них: 1) невысокий уровень доходов населения; 2) запутанность законодательства и наличие большого количества льгот по подоходному налогу; 3) слабое администрирование сбора и, как следствие, массовое уклонение от налога; 4) высокий уровень налогообложения.

Ещё одной проблемой России в последнее десятилетие XX века являлись чрезвычайно большие объёмы теневой экономики: по данным Госкомстата РФ, в 1995 г. они оценивались в 20% от объёма ВВП, в 1996 г. – в 23%, в 2000 г. – в 40%.

Теневая экономика порождала и наличие скрытых доходов населения. Пик скрытой оплаты труда имел место в 1999 г. (38,4%), в предреформенный год доля скрытой оплаты составляла 31,0%. Поэтому главным мотивом введения в России плоской шкалы налогообложения было стремление вывести капиталы из тени, то есть легализовать доходы граждан [6].

В 2001 г. Россия ввела плоскую шкалу подоходного налога, причём по достаточно низкой ставке – 13%.

Две прогрессивные ставки (20 и 30%) для лиц с высокими доходами, как и однопроцентное отчисление в Пенсионный фонд, были отменены. В настоящее время Россия, как первое крупное государство, перешедшее к плоской шкале, служит примером, который анализируется и рассматривается при обсуждении проблемы плоского налогообложения.

В связи с переходом на 13%-ную ставку подоходного налога на первом этапе ожидалось сокращение поступлений налога, но в действительности объём платежей не только не снизился, но и даже возрос, причём существенно: за 2001 г. поступления от налога на доходы физических лиц (НДФЛ) в России выросли на 27% в реальном выражении. Однако кажется маловероятным ощутимое сокращение скрытой оплаты труда с первого месяца действия плоской шкалы налогообложения. Обычно результат изменений в налоговом законодательстве проявляется не сразу, а через некоторое время. Случаи моментального реагирования на налоговые послабления являются исключениями [9].

Подобное увеличение (20 и более процентов в год) было характерно для объёмов НДФЛ в Российской Федерации и в 1999 г., и в 2000 г. Доля НДФЛ в доходах бюджета в 2001 г. несколько увеличилась, и это увеличение продолжалось до 2003 г., когда наблюдался максимальный показатель удельного веса НДФЛ за весь период с 1995 по 2008 г. — 11,0%<sup>2</sup>. Удельный вес НДФЛ в консолидированном бюджете одного из регионов России — Вологодской области — на протяжении всего исследуемого периода находился на более высоком уровне, чем в целом по стране. В 2001 г. по сравнению с дореформенным 2000 г. его доля увеличилась с 13,0 до 15,8%, что произошло из-за годового роста поступлений НДФЛ на 23%.

<sup>2</sup> Российский статистический ежегодник. 2009: стат. сб. / Росстат. — М., 2009.

Однако рост объёмов НДФЛ в 2000 г. по сравнению с 1999 г. превышал в сопоставимой оценке 40%<sup>3</sup>.

Таким образом, опираясь на статистическую информацию, можно сделать вывод о том, что в 2001 г. произошло некоторое изменение наполняемости бюджета страны за счёт сумм подоходного налога, однако на это могли повлиять как налоговые, так и неналоговые факторы, что особенно подтверждается региональными данными. Именно в этот период, начиная с 2000 года, стала активно развиваться экономика, цены на нефть увеличивались, развивались кредитные рынки.

Увеличение объёмов налоговых поступлений за 2001 г. можно связать с расширением налоговой базы в результате включения в число плательщиков военнослужащих Министерства обороны, сотрудников Министерства внутренних дел, органов Федеральной службы налоговой полиции, прокуратуры и других силовых и правоохранительных структур [9].

По мнению многих исследователей в области налогообложения, решающим фактором увеличения налоговой базы налога на доходы физических лиц явился рост номинальной заработной платы, который, в свою очередь, мог быть связан как с факторами общеэкономического роста, так и со снижением скрытой оплаты труда. Действительно, между темпами роста заработной платы работников организаций и объёмами налога на доходы физических лиц, поступавшими в соответствующий период в консолидированный бюджет страны, существует сильная прямая связь (выявлено на основе анализа статистических данных).

На протяжении всего послереформенного периода наблюдался устойчивый рост объёмов скрытых доходов населения.

<sup>3</sup> Статистический ежегодник Вологодской области: стат. сб. / Вологдастат. — Вологда, 2008 — 2009.



Темпы их роста в некоторые годы даже превышали темпы роста общего объёма денежных доходов. Доля скрытых доходов в денежных доходах после 2001 г. снизилась лишь на 1 п.п.

Учёный-налоговед И.В. Горский считает, что переход на плоскую шкалу налогообложения был ошибочным шагом со стороны государства: «... наш плоский налог следует пустить по разряду теоретических авантюр» [3].

Однако существуют и другие мнения относительно эффекта от проведённых реформ. Так, авторы исследования «Мифы и реальность перехода к плоской шкале налогообложения: микроанализ уклонения от уплаты налогов и изменения благосостояния в России», ставшего лауреатом Национальной премии по прикладной экономике, утверждают, что в результате налоговой реформы наблюдался положительный эффект в виде легализации части теневых доходов: объём теневой экономики сократился с 30 до 27%. Люди, получавшие наиболее высокие доходы, облагавшиеся до реформы повышенными ставками, увеличили их декларируемость на 10 – 12%. Эффект роста производительности труда тоже был, хотя и значительно меньший по сравнению с эффектом сокращения уклонения от уплаты налога [12].

В соответствии с расчётами руководителя Экономической экспертной группы Е. Гурвича, экономический эффект от введения плоской шкалы подоходного налога был незначительный – лишь 0,1% ВВП. Выход зарплат из тени, по его мнению, мог быть связан с восстановлением после кризиса 1998 г.

Введение с 2001 г. плоской шкалы, тем не менее, не сформировало пропорционального налогообложения в стране. Использование стандартных, социальных, имущественных и профессиональных вычетов в отечественной модели налого-

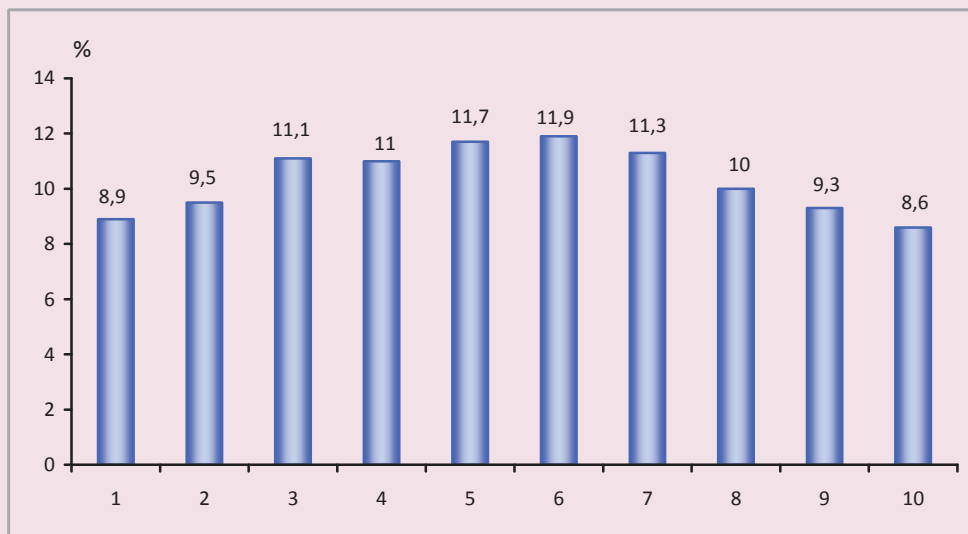
обложения в сочетании с наличием нескольких налоговых ставок приводит к тому, что на низких уровнях доходов налоговая система носит слабо выраженный прогрессивный характер, далее фактически имеет место пропорциональное налогообложение. Налогообложение может приобретать регрессивный характер в зависимости от масштабов использования налоговых вычетов, структуры доходов и других обстоятельств [8].

Установление дифференцированных налоговых ставок для различных категорий доходов приводит к дифференциации эффективной налоговой ставки при фиксированном доходе в зависимости от структуры доходов. Так, при прочих равных условиях, чем выше доля дивидендов в составе валовых доходов налогоплательщика, тем ниже эффективная налоговая ставка. Аналогично – чем выше доля процентов по банковским вкладам в структуре валовых доходов, тем ниже эффективная ставка. Соответственно, чем выше доля доходов от занятости по найму, тем выше эффективная ставка.

Значительный разброс налоговых ставок (от 0 до 35%) при определённых условиях и наличии возможности выбора вида деятельности и вида дохода неизбежно порождает налоговое маневрирование с целью сокращения суммарной величины уплачиваемых налогов. Более того, решение о характере деятельности в этом случае может приниматься налогоплательщиком под влиянием установленных налоговых ставок, а не исходя из собственно экономических предпочтений.

Хотя в России по сравнению с другими странами принята самая низкая ставка налога на доходы физических лиц и практически отсутствует прогрессия в обложении, а также самая низкая доля данного налога в ВВП и налоговых доходах бюджетной системы, – для населения этот налог отнюдь не такой уж лёгкий.

Рисунок 1. Доля налогов, сборов и платежей в денежных доходах населения Вологодской области по децильным группам (среднее за 2007 – 2009 гг., в %)



Налогообложение доходов в размере средней заработной платы в России (по эффективной ставке 12,8%) оказывается выше, чем в США (11,5%), а также в Швейцарии, Испании, Нидерландах, Японии, Австрии, Германии, Канаде, Бельгии, где действуют прогрессивные модели налогообложения. Это означает, что основное бремя индивидуального подоходного налога в России несёт категория населения, получающая доходы на уровне средней по стране заработной платы (в 2009 г. эта сумма составляла 18795 руб. в месяц), в отличие от названных выше стран, где бремя смещено в сторону групп населения с более высокими, чем средние, доходами [8].

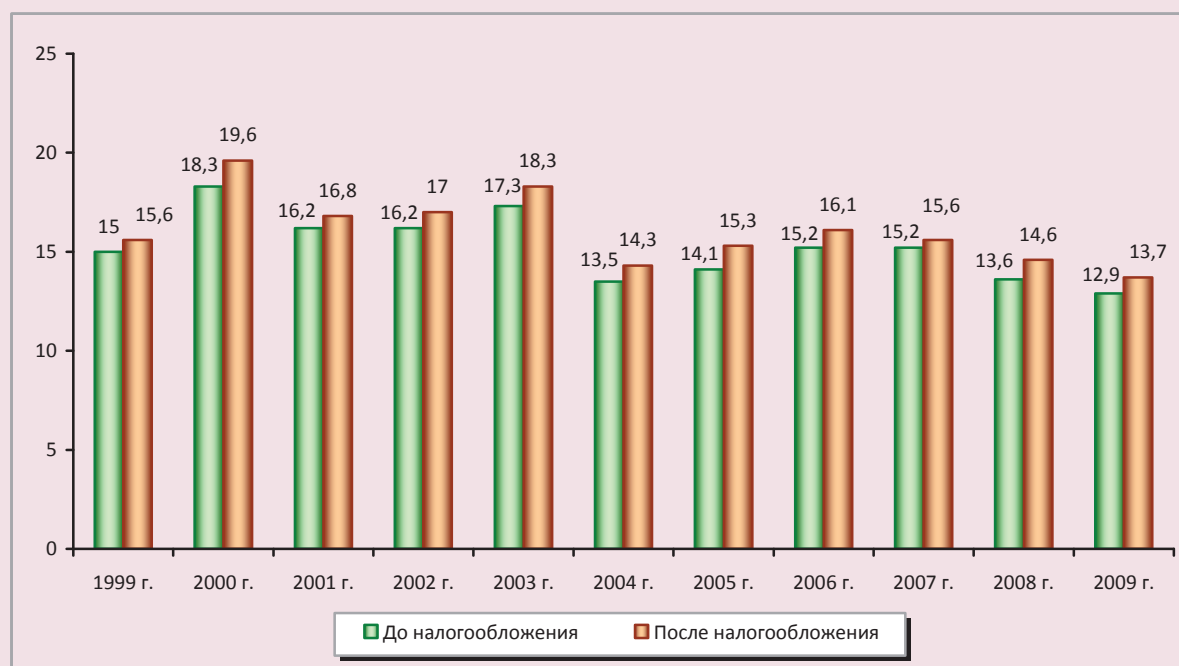
По данным выборочного обследования домашних хозяйств, проведённого ФСГС по Вологодской области, нами рассчитано соотношение суммы налогов, сборов и платежей и денежных доходов различных социально-экономических групп населения в период с 2007 по 2009 г. (рис. 1).

Сформированный показатель косвенным образом (косвенным – потому что кроме суммы подоходного налога он включает в себя налоги на землю и имущество,

транспортный и сельскохозяйственный налоги, штрафы, страховки и т.п.) характеризует налоговую нагрузку населения. Однако всё же этот показатель позволяет выявить, что наиболее значительное налоговое бремя несут «центральные», средние группы по доходу – с 3-й по 7-ю. Доля налогов, сборов и платежей наиболее обеспеченного населения даже меньше, чем тот же показатель у наименее обеспеченных. Обнаруженное ещё раз подтверждает гипотезу о несовершенстве существующих распределительных механизмов.

Дифференциация уровня налоговой нагрузки может быть объяснена различиями в структуре денежных доходов децильных групп населения. Доходы богатых людей в среднем по России на 2/3 состоят из «других» денежных доходов, к которым относятся доходы от разных видов собственности, дивидендов, процентов и других поступлений из финансовой системы. В то же время уровень ставок налогообложения дивидендов, банковских процентов и арендной платы (соответственно равный 9, 6 и 13%) значительно ниже, чем уровень двойного налогообложения

Рисунок 2. Коэффициент фондов по доходам населения Вологодской области до и после налогообложения, 1999–2009 гг.



заработной платы (трудящийся отдаёт практически 40% своих доходов, выплачивая Единый социальный налог<sup>4</sup> с фонда оплаты труда – 26,2% и подоходный налог с заработной платы – 13%) [14]. Следовательно, доходы от трудовой деятельности оказываются в проигрыше по сравнению с рентными доходами.

Для выявления влияния перераспределительных механизмов на неравенство населения были рассчитаны коэффициенты фондов до налогообложения и после него (рис. 2). На протяжении всего исследуемого периода коэффициент фондов по «чистым» доходам несколько выше.

<sup>4</sup> Единый социальный налог отменён с 1 января 2010 г. Федеральным законом от 24.07.2009 № 213-ФЗ «О внесении изменений в отдельные законодательные акты Российской Федерации и признании утратившими силу отдельных законодательных актов (положений законодательных актов) Российской Федерации в связи с принятием Федерального закона «О страховых взносах в Пенсионный фонд Российской Федерации, Фонд социального страхования Российской Федерации, Федеральный фонд обязательного медицинского страхования и территориальные фонды обязательного медицинского страхования».

Таким образом, действующая на сегодняшний день в России система распределительных отношений не только не способствует снижению социально-экономического неравенства, но и усиливает существующие в обществе диспропорции.

Несколько «сгладил» неравенство населения финансово-экономический кризис, повлияв негативным образом на уровень доходов наиболее состоятельных граждан. Однако неблагоприятные тенденции в структуре общества сохранились: доля населения, доходов у которого хватает лишь на приобретение продуктов питания, увеличилась до 40%<sup>5</sup>. При этом основная налоговая нагрузка приходится на население со средним доходом, то есть потенциальный средний класс.

*Предложения по реформированию перераспределительных механизмов в России.* За целое десятилетие использования плоской шкалы (с 2001 по 2010 г.) вопрос

<sup>5</sup> По данным социологических опросов населения Вологодской области, проводимых ИСЭРТ РАН.

о необходимости возврата России к прогрессивному налогообложению поднимался неоднократно. Причем если в 2004–2008 гг. необходимость введения прогрессивной шкалы объяснялась растущей социальной несправедливостью, то с 2009 года основным мотивом таких предложений было наполнение бюджетов – как федерального, так и региональных. Финансово-экономический кризис обострил данную проблему: с 2007 по 2009 г. суммарные перечисления в регионы из центра удвоились, причём в 2009 г. рост их объёма был особенно быстрым.

Согласно Бюджетной стратегии РФ до 2023 г., разработанной Министерством финансов Российской Федерации, с каждым годом дефицит консолидированного бюджета страны будет увеличиваться, до уровня 2,9% от ВВП в 2023 г. Предполагалось, что Резервный фонд станет использоваться для погашения образовавшегося дефицита и будет израсходован не ранее 2020 г. Однако теперь, в связи с резким падением доходов в период экономического кризиса и ростом бюджетного дефицита до 5,9% ВВП по итогам 2009 г., ожидается, что Резервный фонд будет полностью исчерпан в ближайшие годы [1].

Международный опыт показывает, что подоходный налог может являться важнейшим источником пополнения государственного бюджета. Так, в США подоходный налог приносит около 40% всех доходов федерального бюджета и 30% доходов консолидированного бюджета. В России поступления от налога на доходы физических лиц составляют около 10% доходов консолидированного бюджета, что свидетельствует о значительном потенциале роста налоговых поступлений. В результате внедрения прогрессивной налоговой шкалы рост доходов региональных бюджетов предотвратит возникновение макроэкономической нестабильности.

По мнению И.В. Горского, «... сегодня именно кризис делает корректировку обложения доходов неизбежной. Сейчас у правительства появился благоприятный с экономической и политической точки зрения момент, чтобы перейти от правильных слов к реальным делам и вернуться, в частности, к налогу, который опробован мировой практикой и эффективно работает» [3].

Итак, необходимость введения прогрессивной шкалы налогообложения в настоящее время обусловлена тремя обстоятельствами. Во-первых, мировая практика показывает, что плоская шкала налогообложения – удел отсталых стран со слабой экономикой, не способных эффективно администрировать и собирать налоги.

Второе основание для введения прогрессивной шкалы налогообложения – резкое падение доходов бюджетов субъектов Российской Федерации, угрожающее их финансовой устойчивости. В течение 10 последних лет увеличивалась зависимость регионов от финансовых перечислений из федерального центра.

Третье основание – стремительный рост степени расслоения российского общества по доходам.

При введении прогрессивной шкалы налогообложения наиболее обсуждаемым вопросом, несомненно, будет уровень ставок налога. Уже сейчас мнения учёных и политиков по этому поводу расходятся. Так, научный руководитель Института экономики РАН академик Л.И. Абалкин предлагает следующее деление населения на группы по доходу и соответствующие им ставки (табл. 3).

Л.И. Абалкин считает целесообразным поднять уровень прожиточного минимума до 6 тыс. руб. и не облагать доходы ниже прожиточного минимума подоходным налогом. Максимальная ставка налога коснётся населения с ежемесячными доходами, превышающими полмиллиона рублей [10].



Таблица 3. Прогрессивная шкала налогообложения, предлагаемая Институтом экономики РАН

Доход в месяц, тыс. руб.	Доход в год, тыс. руб.	Ставка налога, %
Меньше 6	Меньше 72	–
6 – 100	72 – 1200	13
100 – 500	1200 – 6000	18
Свыше 500	Свыше 6000	23

Таблица 4. Прогрессивная шкала налогообложения, предлагаемая С.Н. Решульским [11]

Доход в месяц, тыс. руб.	Доход в год, тыс. руб.	Ставка налога, %
Меньше 4,33	Меньше 50	10
4,33 – 50	52 – 600	13
50 – 116,67	600 – 1400	15
116,67 – 150	1400 – 1800	18
Свыше 150	Свыше 1800	20

Первый заместитель руководителя фракции КПРФ в Государственной Думе С.Н. Решульский в соавторстве с товарищами по фракции И. Мельниковым, В. Купцовым и В. Романовым разработал и представил на обсуждение Госдумы законопроект «О внесении изменений в главу 23 части второй Налогового кодекса РФ» (табл. 4).

Хотя максимальная ставка подоходного налога (20%) в законопроекте С.Н. Решульского несколько ниже, чем предложенная Л.И. Абалкиным, но при реализации данного законопроекта максимальное налогообложение коснётся гораздо большей категории населения – населения, чьи доходы превышают 150 тыс. руб. в месяц. По нашему мнению, внедрение мероприятий, предлагаемых С.Н. Решульским, негативно отразится на положении среднего класса – представителей малого бизнеса и высококвалифицированных специалистов.

С.Н. Решульский обещает, что предлагаемые им изменения в законодательстве затронут лишь одну треть наиболее обеспеченного населения, а эффект от их внедрения составит 63,5 млрд. руб. (что равно 4% от объёма поступлений НДФЛ

в консолидированный бюджет РФ или расходам федерального бюджета РФ на сельское хозяйство в 2009 г.<sup>6</sup>).

К настоящему времени фракция КПРФ подготовила проект федерального закона «О внесении изменений в статью 224 части второй Налогового кодекса Российской Федерации». Разработчик законопроекта депутат фракции КПРФ А.В. Багаряков считает, что новый законопроект, предусматривающий введение прогрессивной шкалы налога на доходы физических лиц, позволит решить в России проблему бедности и пополнить федеральный бюджет дополнительными средствами. А.В. Багаряковым предлагается следующая шкала налога (табл. 5).

По его утверждению, в результате принятия закона в государственный бюджет дополнительно поступит в общей сложности примерно 2,1 трлн. руб., или около 5% ВВП, что позволит практически полностью покрыть дефицит бюджета (1,9 трлн. руб. на начало 2010 г.) и отказаться от внешних заимствований.

Выделяются опубликованные в отечественных средствах массовой информации

<sup>6</sup> Россия в цифрах. 2010: крат. стат. сб. / Росстат. – М., 2010. – 558 с.

Таблица 5. Прогрессивная шкала налогообложения, предлагаемая А.В. Багаряковым

Доход в месяц, тыс. руб.	Доход в год, тыс. руб.	Ставка налога, %	Предполагаемый эффект, млрд. руб.
Меньше 5	Меньше 60	5	-785
5 – 50	60 – 600	15	90
50 – 125	600 – 3000	25	60
125 – 1000	3000 – 12000	35	85
Свыше 1000	Свыше 12000	45	2650

Таблица 6. Аргументы против прогрессивного налогообложения в России и их опровержение

«Миф»	Опровержение
1. Плоская шкала налогообложения является преимуществом России перед другими странами, привлекающим зарубежных инвесторов.	1. Значительного увеличения объёмов иностранных инвестиций после изменения в налоговом законодательстве 2001 г. не наблюдалось.
2. Применение прогрессивной шкалы налогообложения доходов физических лиц увеличит нагрузку на налоговые органы и потребует совершенствования налогового администрирования.	2. Получателями «сверхдоходов» (свыше 1800 тыс. руб. в год) в России, по предварительным подсчётам, являются около 420 тыс. чел., а контроль за финансами такого количества людей не должен составлять больших трудностей.
3. Введение прогрессивной шкалы повлияет на уход в тень выплаты заработка в высокодоходных сферах: финансово-банковской, нефте-, газодобывающей и перерабатывающей углеводороды, в энергетике и т.д.	3. В настоящее время в налоговой системе сформированы электронные базы данных о всех налогоплательщиках для учёта поступлений этого налога в федеральный бюджет.
4. Прогрессивное налогообложение ударит прежде всего по представителям среднего класса – высокооплачиваемым специалистам и предпринимателям.	4, 5. Предполагается ввести такие ставки налогообложения и установить границы доходных групп таким образом, чтобы высокие ставки коснулись лишь «сверхдоходов», а не затрагивали представителей среднего класса.
5. Снизится мотивация и, соответственно, производительность труда.	

три основные версии того, как может сказаться на российской экономике введение прогрессивной шкалы налогообложения:

1. Отбросит экономику назад. Сторонники этой версии утверждают, что переход России к плоской шкале подоходного налога оказался оправданным и эффективным, а возврат к прежней, дифференцированной системе может вернуть страну на семь лет назад.

2. Приведёт к позитивной динамике. Эта версия основана на опыте западных стран, где прогрессивная шкала налогообложения зарекомендовала себя как весьма эффективное средство выравнивания социального неравенства.

3. Качественно не скажется на развитии страны. По мнению ряда экспертов, никаких существенных изменений в российской экономике в связи с принятием прогрессивной шкалы не произойдёт.

Отмена налога для бедных несильно улучшит их положение; средний класс будет продолжать платить налог примерно по той же ставке; а средства, которые планируется получить от налогообложения доходов богачей, окажутся не такими значительными [4].

Противники прогрессивного налогообложения населения приводят в основном аргументы, представленные в *таблице 6*.

Представители финансово-экономического блока Правительства РФ взамен введения прогрессивной системы налогообложения предлагают другую модель изъятия доходов у наиболее состоятельной части населения – налог на имущество.

Хотя налог на имущество и принят, но он практически не работает из-за наличия некоторых известных способов уклонения от него (например, «прикрытие» незавершённой строительством).

По нашему мнению, корректировка перераспределительных механизмов должна происходить по следующим направлениям:

1. Внедрение прогрессивной шкалы налогообложения доходов физических лиц.

2. Повышение ставки налога на доходы в виде дивидендов: в настоящее время ставка налога на доходы в виде дивидендов составляет 9%, что значительно меньше, чем ставка налога на трудовые доходы.

3. Введение прогрессивного налога на рыночную стоимость недвижимости. Следует помнить, что при введении прогрессивного налога на недвижимость должен соблюдаться один из принципов прогрессивного налогообложения доходов физических лиц: повышенные ставки должны относиться лишь к недвижимости с очень высокой стоимостью, чтобы налог не касался собственников обычных, пусть даже и многокомнатных, квартир.

4. Введение налога на роскошь (предметы искусства, ювелирные украшения, автомобили экстра-класса, яхты, самолёты, вертолёты и проч.). В данном случае стоит законодательно определить, какие предметы, с какой стоимостью относятся к роскоши. Кроме того, список должен будет периодически подвергаться корректировке.

Результатом регулирования перераспределительных отношений должно стать понижение коэффициента фондов по доходам до значений 7 – 9: именно такой уровень показателя не только общественно справедлив, но и оптимален в экономическом и стратегическом плане, так как при данных параметрах распределения большая часть населения сможет реализовывать свои ожидания в экономическом и репродуктивном поведении, сохранении своего здоровья, наращивании человеческого капитала [14].

## Литература

1. Багаряков, А.В. Забрать у богатых – отдать бедным: пояснительная записка к проекту Федерального закона «О внесении изменений в статью 224 части второй Налогового кодекса Российской Федерации» [Электронный ресурс] / А.В. Багаряков. – Режим доступа: <http://kprf.ru/dep/78088.html?print>
2. Барабанов, И.В. Использование налогового бремени с целью снижения социально-экономической дифференциации современной России: монография / И.В. Барабанов. – М.: ИСЭПН РАН, 2009. – 119 с.
3. Брызгалин, А.В. К вопросу о прогрессивном налогообложении: быть или не быть? Или рассуждения о современной налоговой политике / А.В. Брызгалин, М.В. Симононов // *Налоги и финансовое право*. – 2009. – № 7.
4. Васильева, Ю. Отнять и поделить. Россия может вернуться к прогрессивной ставке подоходного налога / Ю. Васильева // *Российская Бизнес-газета*. – 2010. – № 740 (7). – 2 марта.
5. Журавлев, С. Хороша для бюджета, нейтральна для общества / С. Журавлев // *Эксперт*. – 2010. – № 14 (700). – 12 апреля.
6. Качество жизни и экономическая безопасность России / под ред. В.А. Черешнева, А.И. Татаркина. – Екатеринбург: Институт экономики УрО РАН, 2009. – 1184 с.
7. Костылева, Л.В. Социально-экономическое неравенство населения региона / Л.В. Костылева, К.А. Гулин, Р.В. Дубиничев. – Вологда: ИСЭРТ РАН, 2009. – 143 с.
8. Лыкова, Л.Н. Современное состояние отечественной налоговой системы: некоторые проблемы (научный доклад) / Л.Н. Лыкова. – М.: Институт экономики РАН, 2007. – 66 с.
9. Медведева, О.В. Результаты введения плоской шкалы налогообложения доходов физических лиц / О.В. Медведева // *Финансовые проблемы оздоровления экономики государства и предприятий в рыночных условиях*. – М.: Институт экономики и антикризисного управления, 2005.
10. Абалкин, Л.И. О героях и толпе [Электронный ресурс] / Л.И. Абалкин // *Новая газета*. – 2010. – № 61. – 9 июня. – Режим доступа: <http://www.novayagazeta.ru/data/2010/061/20.html>

11. Решульский, С.Н. Никто не любит платить налоги, в особенности – богатые [Электронный ресурс] / С.Н. Решульский. – Режим доступа: <http://kprf.ru/dep/80187.html>
12. Сабирьянова Питер, К. Доклад на церемонии вручения национальной премии по прикладной экономике за статью «Мифы и реальность перехода к плоской шкале налогообложения: микроанализ уклонения от уплаты налогов и изменения благосостояния в России» в ГУ-ВШЭ, 8 апреля 2010 г. / К. Сабирьянова Питер.
13. Оценка результатов реформы подоходного налога в Российской Федерации / С. Синельников-Мурылев, С. Баткибеков, П. Кадочников, Д. Некипелов // Научные труды. – 2003. – № 52, АМР США, 2003.
14. Шевяков, А.Ю. Проблемы снижения масштабов неравенства и бедности в России / А.Ю. Шевяков // Федерализм. – 2010. – 1(57). – С. 7-19.