

МОНИТОРИНГ ОБЩЕСТВЕННОГО МНЕНИЯ

Мониторинг общественного мнения о состоянии российского общества

Продолжая сложившуюся традицию нашего издания, приводим результаты мониторинговых исследований оценок общественного мнения о состоянии российского общества, выполняемых ФГБУН ВолНЦ РАН в Вологодской области¹.

Нижеследующие таблицы и графики показывают динамику ряда параметров социального самочувствия и общественно-политических настроений населения региона по результатам последней «волны» мониторинга (август 2021 г.), а также за период с октября 2020 по август 2021 г. (последние 6 опросов, то есть почти год).

Даётся сопоставление результатов исследований с данными за 2000 (первый год президентского срока В.В. Путина), 2007 (последний год II президентского срока В.В. Путина, когда были достигнуты наиболее высокие оценки президентской деятельности), 2011 (последний год президентства Д.А. Медведева) и 2012 (первый год III президентского срока В.В. Путина) годы.

Представлена годовая динамика данных за 2018–2020 гг.²

За период с июня по август 2021 г. уровень одобрения деятельности Президента РФ существенно не изменился. Доля положительных оценок составляет 52–53%. Удельный вес негативных характеристик незначительно возрос (в пределах ошибки выборки) – на 3 п. п. (с 30 до 33%).

За последние 6 опросов (октябрь 2020 – август 2021 г.) оценка деятельности главы государства не изменилась: доля позитивных суждений составляет 52%, отрицательных – 33%³.

За этот же период незначительно улучшилось общественное мнение о деятельности Председателя Правительства РФ: удельный вес положительных оценок возрос на 4 п. п. (с 39 до 43%), отрицательных – снизился на 5 п. п. (с 41 до 36%).

В динамике оценки деятельности главы региона за период с октября 2020 по август 2021 г. также наблюдаются незначительные (в пределах ошибки выборки) позитивные изменения: уровень одобрения возрос на 3 п. п. (с 36 до 39%), доля отрицательных характеристик уменьшилась на 3 п. п. (с 42 до 39%).

¹ Опросы проводятся 6 раз в год в Вологде, Череповце и восьми районах области (Бабаевском, Великоустюгском, Вожегодском, Грязовецком, Кирилловском, Никольском, Тарногском и Шекснинском). Метод опроса – анкетирование по месту жительства респондентов. Объем выборочной совокупности – 1500 человек в возрасте 18 лет и старше. Выборка целенаправленная, квотная. Репрезентативность выборки обеспечена соблюдением пропорций между городским и сельским населением, пропорций между жителями населенных пунктов различных типов (сельские населенные пункты, малые и средние города), половозрастной структуры взрослого населения области. Ошибка выборки не превышает 3%.

Более подробную информацию о результатах опросов, проводимых ВолНЦ РАН, можно найти на сайте <http://www.vssc.ac.ru>.

² В 2020 г. было проведено четыре «волны» мониторинга. Опросы в апреле и июне 2020 г. не проводились в связи с карантинными ограничениями в период распространения Covid-19.

³ Здесь и далее по тексту в рамке выделены результаты сравнительного анализа данных опроса, осуществленного в августе 2021 г., с результатами «волны» мониторинга, проведенной в октябре 2020 г.

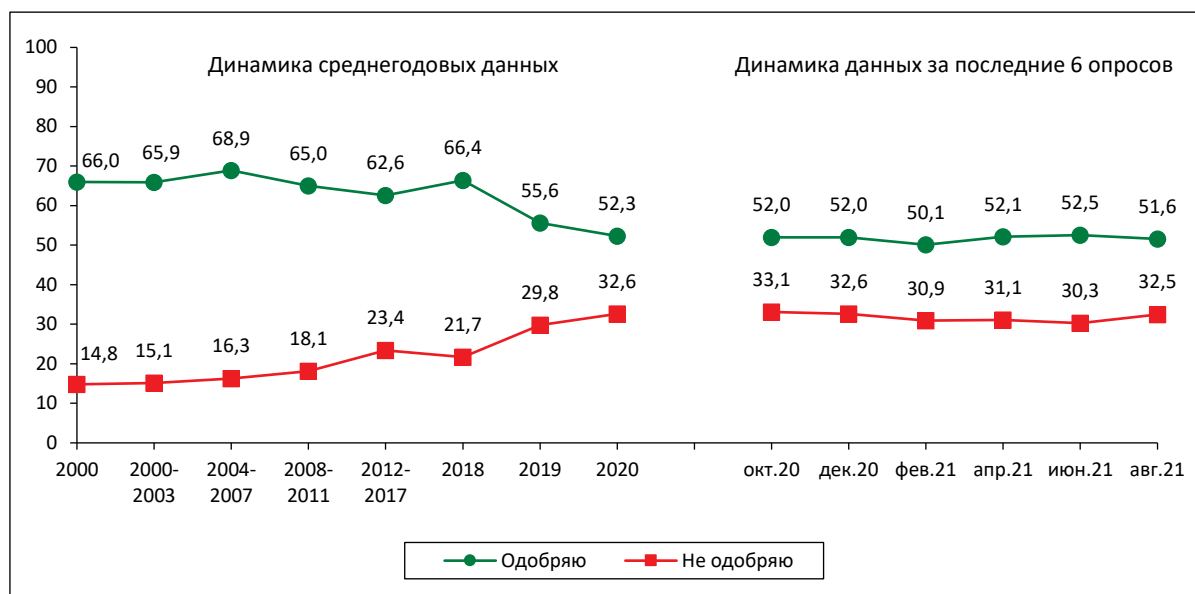
Как Вы оцениваете в настоящее время деятельность..? (в % от числа опрошенных)

Вариант ответа	Динамика среднегодовых данных							Динамика данных за последние 6 опросов						Изменение (+/-), авг. 2021 к окт. 2020
	2000	2007	2011	2012	2018	2019	2020	Окт. 2020	Дек. 2020	Фев. 2021	Апр. 2021	Июнь 2021	Авг. 2021	
Президент РФ														
Одобряю	66,0	75,3	58,7	51,7	66,4	55,6	52,3	52,0	52,0	50,1	52,1	52,5	51,6	0
Не одобряю	14,8	11,5	25,5	32,6	21,7	29,8	32,6	33,1	32,6	30,9	31,1	30,3	32,5	0
Председатель Правительства РФ*														
Одобряю	-*	-*	59,3	49,6	48,0	41,1	38,7	38,8	39,1	37,6	38,8	42,2	42,7	+4
Не одобряю	-	-	24,7	33,3	31,6	38,4	40,4	40,8	38,8	38,8	38,3	35,1	36,0	-5
Губернатор														
Одобряю	56,1	55,8	45,7	41,9	38,4	35,7	35,0	35,5	32,9	33,9	36,3	37,8	38,6	+3
Не одобряю	19,3	22,2	30,5	33,3	37,6	40,2	42,5	42,1	44,2	42,4	41,3	38,4	38,5	-3

Формулировка вопроса: «Как Вы оцениваете в настоящее время деятельность...?» Согласно методике проведения исследования ошибка выборки не превышает 3%, поэтому здесь и далее изменения с разницей в 2 п. п. не учитываются или считаются незначительными; в таблицах они выделены синим цветом. Позитивные изменения выделены зеленым цветом, негативные – красным.

* Вопрос задается с 2008 года.

Как Вы оцениваете в настоящее время деятельность Президента РФ?
(в % от числа опрошенных, данные ФГБУН ВолНЦ РАН)



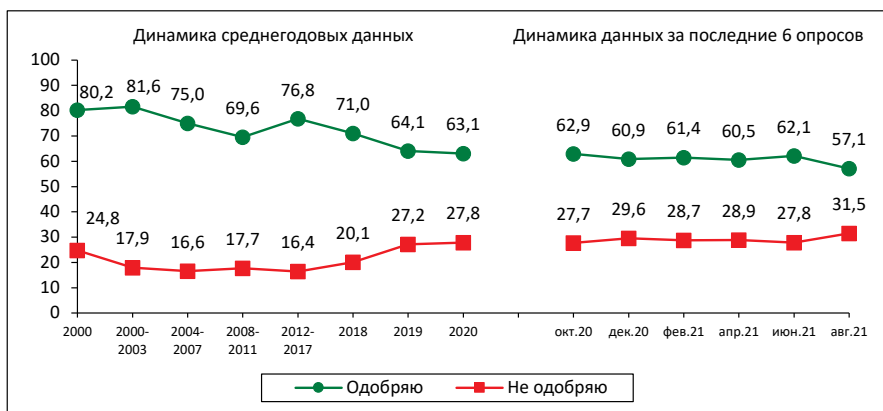
Здесь и далее во всех графиках представлены среднегодовые данные за 2000, 2018, 2019, 2020 гг., а также среднегодовые данные за периоды 2000–2003, 2004–2007, 2008–2011, 2012–2017 гг., соответствующие периодам президентских сроков.

Для справки:

По данным ВЦИОМ уровень одобрения деятельности Президента РФ за период с июня по начало августа 2021 г. снизился на 5 п. п. (с 62 до 57%). Удельный вес негативных оценок возрос на 4 п.п. (с 28 до 32%).

По последним данным Левада-Центра* (июль 2021 г.) в динамике оценок деятельности главы государства также отмечаются незначительные негативные изменения: доля положительных оценок уменьшилась на 2 п. п. (с 66 до 64%), отрицательных – увеличилась на 3 п. п. (с 32 до 35%).

Вы в целом одобряете или не одобряете деятельность Президента РФ?
(в % от числа опрошенных; данные ВЦИОМ)



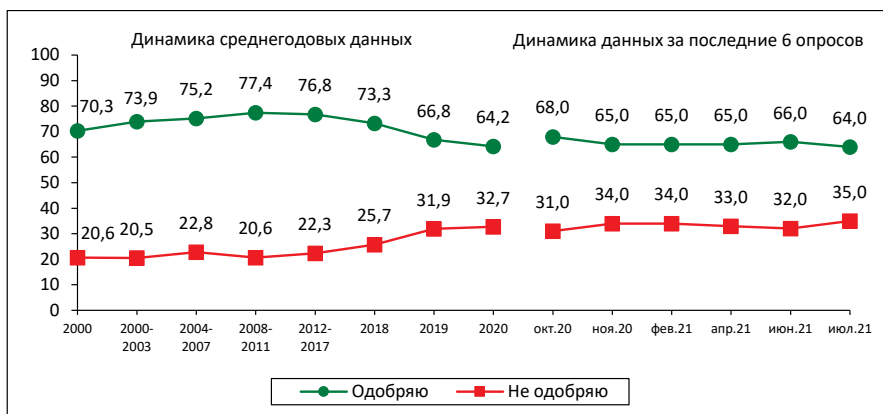
Годовая динамика (август 2021 г. к октябрю 2020 г.)	
Вариант ответа	Изменение (+ / -)
Одобрению	-6
Не одобряю	+4

Формулировка вопроса «Вы в целом одобряете или не одобряете деятельность Президента России?»

Данные за август 2021 г. – среднее за два опроса: от 01.08.2021 и 08.08.2021.

Источник: данные ВЦИОМ. URL: <https://wciom.ru/>

Вы в целом одобряете или не одобряете деятельность Владимира Путина на посту Президента России? (в % от числа опрошенных; данные Левада-Центра*)



Годовая динамика (июль 2021 г. к октябрю 2020 г.)	
Вариант ответа	Изменение (+ / -)
Одобрению	-4
Не одобряю	+4

Формулировка вопроса: «Вы в целом одобряете или не одобряете деятельность Владимира Путина на посту Президента России?»

Данные за июль 2021 г. Источник: Левада-Центр*. Индикаторы. URL: <https://www.levada.ru/indikatory/>

Источник: данные Левада-Центра*. URL: <https://www.levada.ru/> (данные за декабрь 2020 г. отсутствуют).

* Внесен в реестр иностранных агентов.

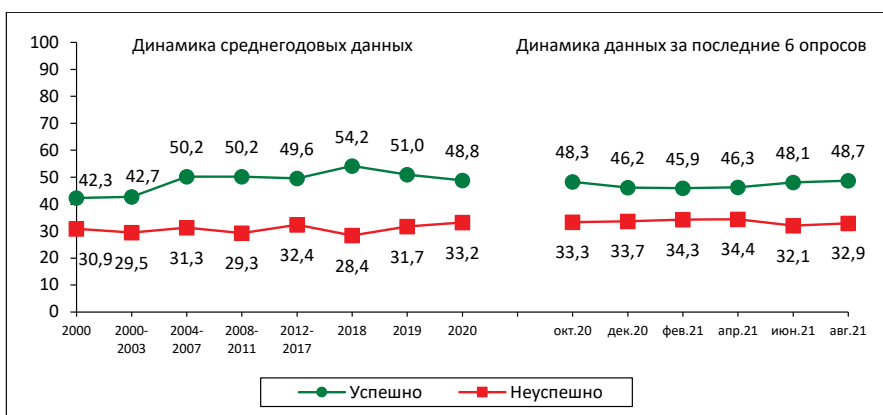
С июня по август 2021 г. мнение жителей Вологодской области об успешности решения Президентом РФ ключевых проблем страны существенно не изменилось:

- ✓ 48–49% респондентов положительно оценивают деятельность главы государства по укреплению международных позиций России;
- ✓ 41–42% – по наведению порядка в стране;
- ✓ 35% – по защите демократии и укреплению свобод граждан;
- ✓ 27% – по подъему экономики и росту благосостояния населения.

С октября 2020 по август 2021 г. существенных изменений также не наблюдается, за исключением незначительного (в пределах ошибки выборки) улучшения оценок общественного мнения относительно успешности действий Президента РФ по подъему экономики и росту благосостояния граждан: доля положительных суждений увеличилась на 3 п. п., с 24 до 27%.

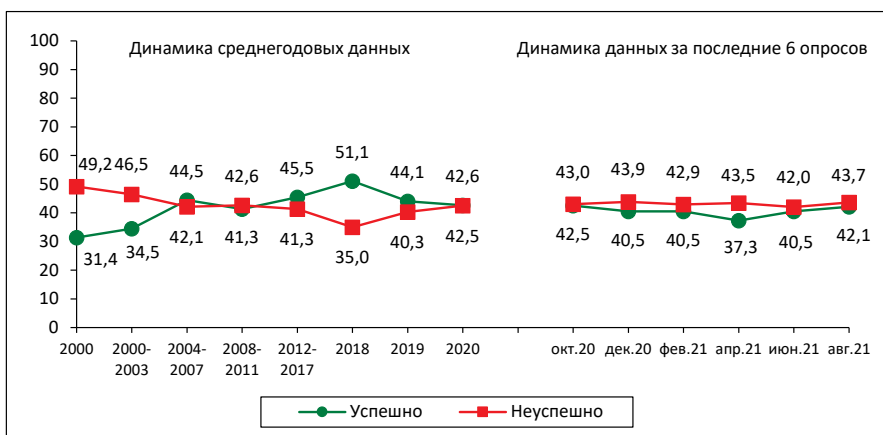
Насколько успешно, на Ваш взгляд, Президент РФ справляется с проблемами..? (в % от числа опрошенных; данные ФГБУН ВолНЦ РАН)

Укрепление международных позиций России



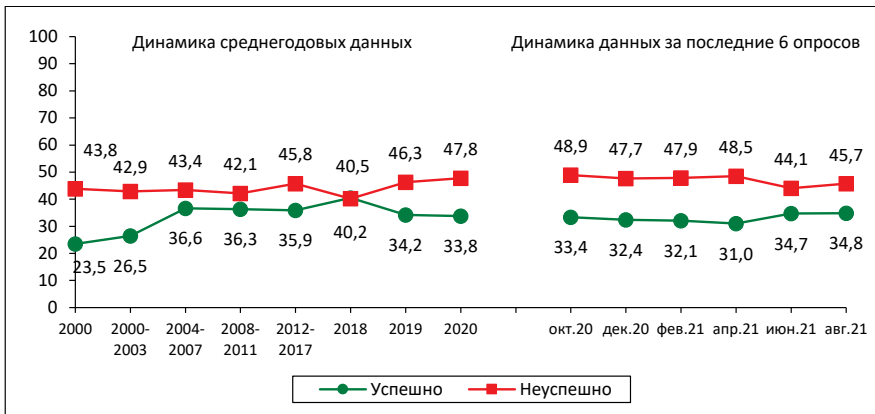
Годовая динамика (август 2021 г. к октябрю 2020 г.)	
Вариант ответа	Изменение (+ / -)
Успешно	0
Неуспешно	0

Наведение порядка в стране



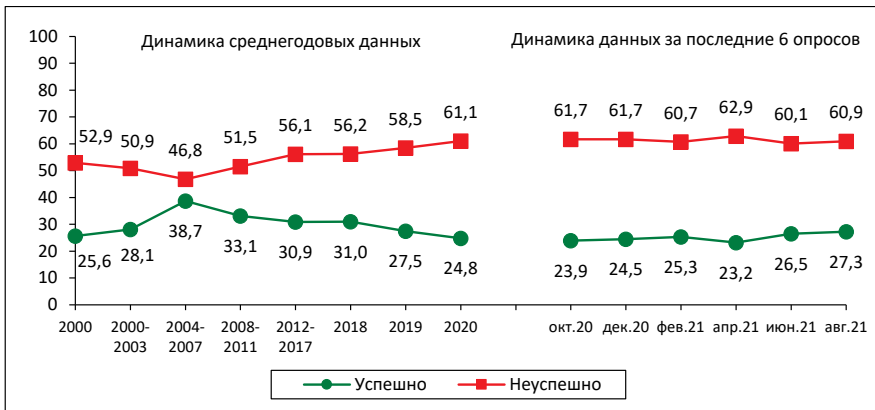
Годовая динамика (август 2021 г. к октябрю 2020 г.)	
Вариант ответа	Изменение (+ / -)
Успешно	0
Неуспешно	+1

Защита демократии и укрепление свобод граждан



Годовая динамика (август 2021 г. к октябрю 2020 г.)	
Вариант ответа	Изменение (+ / -)
Успешно	+1
Неудачно	-3

Подъем экономики, рост благосостояния граждан



Годовая динамика (август 2021 г. к октябрю 2020 г.)	
Вариант ответа	Изменение (+ / -)
Успешно	+3
Неудачно	-1

Структура партийно-политических предпочтений жителей региона остается стабильной. В ней по-прежнему доминирует партия «Единая Россия» (доля её сторонников составляет 32%), поддержка остальных партий значительно меньше: 9–10% – ЛДПР, 8–9% – КПРФ, 4–5% – «Справедливая Россия – За правду».

Более трети населения региона (34–35%) считает, что ни одна из политических сил, представленных на сегодняшний день в Государственной Думе, не отражает их интересы.

В целом аналогичная структура партийно-политических предпочтений наблюдалась в октябре 2020 г.

Какая партия выражает Ваши интересы? (в % от числа опрошенных; данные ФГБУН ВолНЦ РАН)

Партия	Динамика среднегодовых данных										Динамика данных за последние 6 опросов						Изменение (+/-), авг. 2021 к окт. 2020
	2000	2007	2011	Выборы в ГД РФ 2011 г., факт	2012	2016	Выборы в ГД РФ 2016 г., факт	2018	2019	2020	Окт. 2020	Дек. 2020	Фев. 2021	Апр. 2021	Июнь 2021	Авг. 2021	
Единая Россия	18,5	30,2	31,1	33,4	29,1	35,4	38,0	37,9	33,8	31,5	31,1	30,9	30,5	31,5	32,1	31,7	+1
КПРФ	11,5	7,0	10,3	16,8	10,6	8,3	14,2	9,2	8,8	8,4	8,8	7,3	8,3	8,7	8,1	9,3	+1
ЛДПР	4,8	7,5	7,8	15,4	7,8	10,4	21,9	9,6	9,1	9,5	9,4	9,5	10,1	9,9	8,5	9,9	+1
Справедливая Россия – За правду	-	7,8	5,6	27,2	6,6	4,2	10,8	2,9	3,4	4,7	4,3	5,0	3,6	2,6	4,1	5,3	+1
Другая	0,9	1,8	1,9	-	2,1	0,3	-	0,7	0,3	0,5	0,3	0,7	0,2	0,1	0,1	0,2	0
Никакая	29,6	17,8	29,4	-	31,3	29,4	-	28,5	33,7	34,2	33,8	35,3	35,9	36,4	35,4	34,1	0
Затрудняюсь ответить	20,3	21,2	13,2	-	11,7	12,0	-	11,2	11,0	11,1	12,2	11,2	11,3	10,9	11,8	9,6	-3

В августе 2021 г. продолжилась тенденция улучшения оценок общественных настроений. За последние два месяца доля людей, испытывающих преимущественно позитивные эмоции, увеличилась с 66 до 68% (на 2 п. п.); удельный вес тех, кто считает, что «все не так плохо и можно жить, жить трудно, но можно терпеть», существенно не изменился (77%).

Доля людей, положительно характеризующих свое настроение и обладающих высоким потенциалом запаса терпения, выше, чем в октябре 2020 г. (на 7 и 5 п. п. соответственно).

Доля жителей области, субъективно относящих себя к категории «бедных и нищих», в августе 2021 г. (как и в июне) составила 47%; доля людей «среднего достатка» – 41%.

Отметим, что за период с октября 2020 по август 2021 г. доля жителей региона, субъективно причисляющих себя к категории среднеобеспеченных граждан, незначительно увеличилась (в пределах ошибки выборки; на 3 п. п., с 38 до 41%), хотя по-прежнему остается ниже, чем удельный вес «бедных и нищих» (48%).

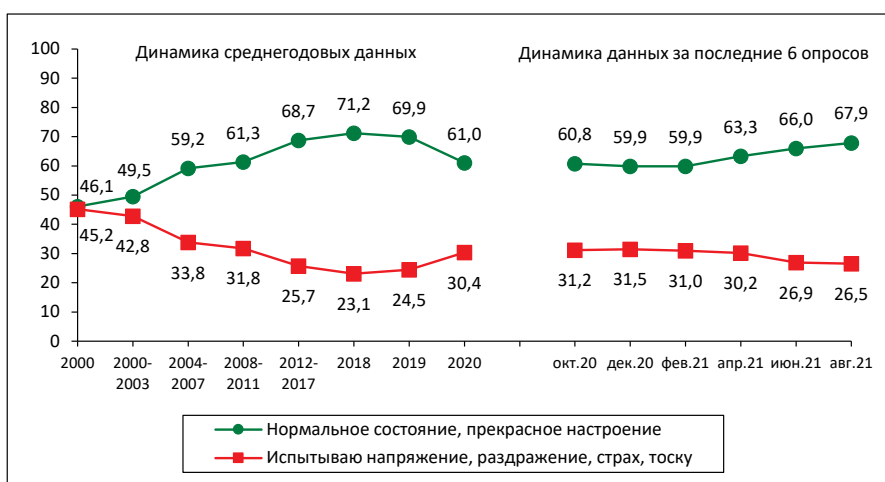
Индекс потребительских настроений (ИПН), отражающий прогнозы людей относительно перспектив развития экономики и своего личного материального положения, как и в июне 2021 г., составил 83 пункта.

Это ниже, чем в октябре 2020 г. (86 п.), и по-прежнему меньше 100 пунктов, что означает преобладание пессимистических прогнозов в оценках населения.

Для справки: по данным Левада-Центра* за период с апреля по июнь 2021 г. индекс потребительских настроений в целом по России снизился на 3 пункта (с 78 до 75 п.).

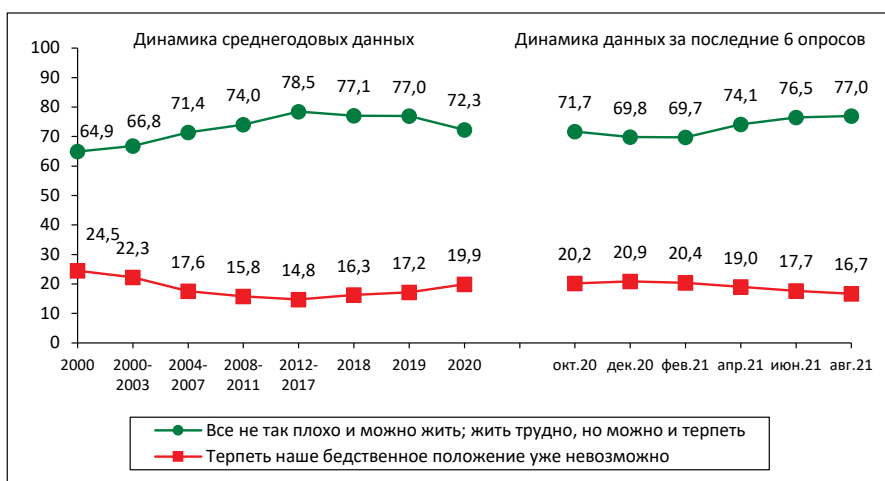
Оценка социального состояния (в % от числа опрошенных; данные ФГБУН ВолНЦ РАН)

Социальное настроение



Годовая динамика (август 2021 г. к октябрю 2020 г.)	
Вариант ответа	Изменение (+ / -)
Нормальное состояние, прекрасное настроение	+7
Испытываю напряжение, раздражение, страх, тоску	-5

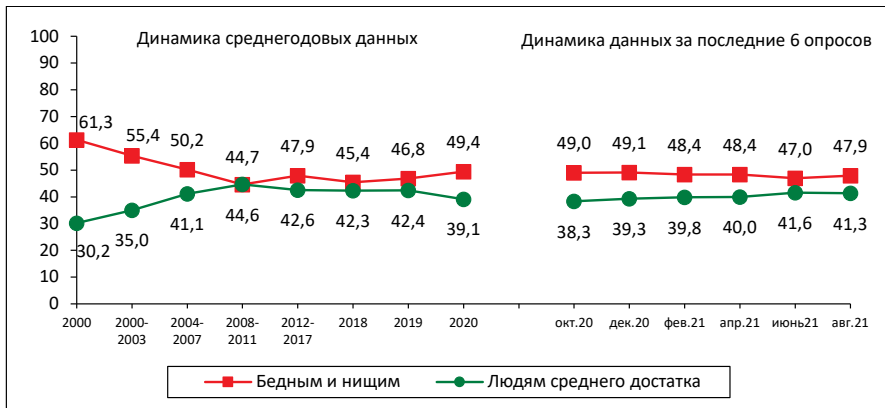
Запас терпения



Годовая динамика (август 2021 г. к октябрю 2020 г.)	
Вариант ответа	Изменение (+ / -)
Все не так плохо и можно жить; жить трудно, но можно терпеть	+5
Терпеть наше бедственное положение уже невозможно	-4

* Внесен в реестр иностранных агентов.

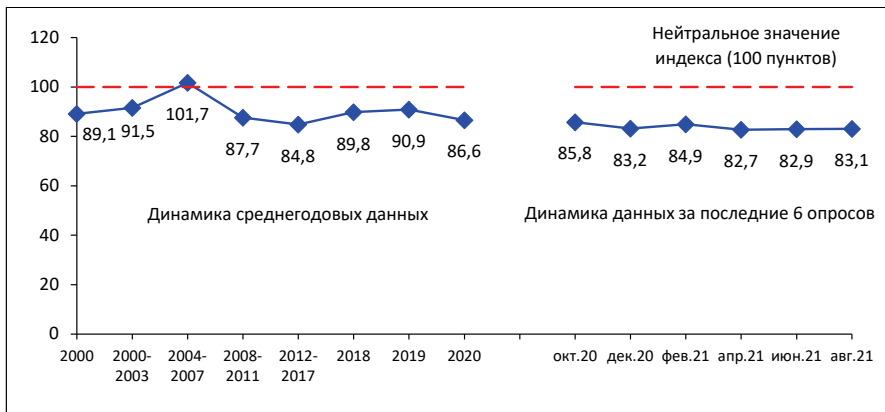
Социальная самоидентификация



Годовая динамика (август 2021 г. к октябрю 2020 г.)	
Вариант ответа	Изменение (+ / -)
Доля считающих себя людьми среднего достатка	+3
Доля считающих себя бедными и нищими	-1

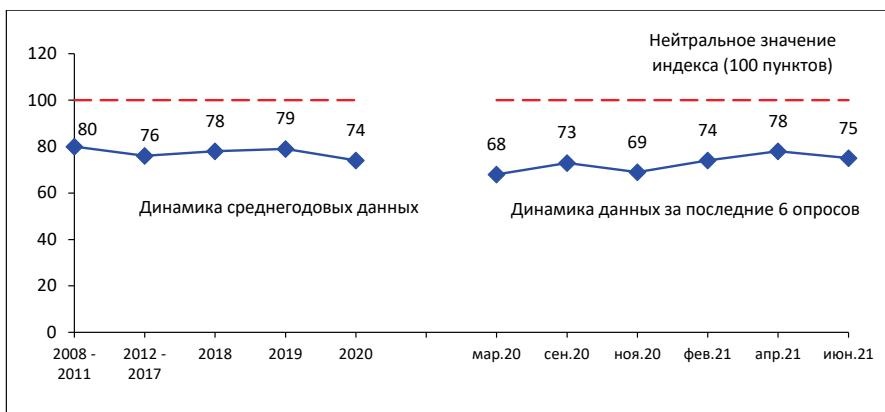
Формулировка вопроса: «К какой категории Вы себя относите?»

Индекс потребительских настроений (ИПН, в пунктах; данные ФГБУН ВолНЦ РАН по Вологодской области)



Годовая динамика (август 2021 г. к октябрю 2020 г.)	
ИПН	Изменение (+ / -)
Значение индекса, в пунктах	-3

Индекс потребительских настроений (ИПН, в пунктах; данные Левада-Центра* по России)



Годовая динамика (июнь 2021 г. к марту 2020 г.)	
ИПН	Изменение (+ / -)
Значение индекса, в пунктах	+7

Индекс рассчитывается с 2008 г.

Источник: данные Левада-Центра*. URL: <https://www.levada.ru/indikatory/sotsialno-ekonomicheskie-indikatory/>

Последние данные – на июнь 2021 г. Данные за период с апреля по август 2020 г. отсутствуют.

* Внесен в реестр иностранных агентов.

За последние два месяца в 6 из 14 социально-демографических категорий населения доля людей, положительно характеризующих свое повседневное настроение, увеличилась, особенно среди людей в возрасте до 30 лет (на 9 п. п., с 73 до 82%), а также тех, кто по самооценкам собственных доходов относится к категории 20% наиболее обеспеченных жителей области (на 10 п. п., с 77 до 87%).

За период с октября 2020 по август 2021 г. позитивные изменения социального настроения отмечаются во всех основных социально-демографических группах населения, за исключением жителей г. Вологды (в областной столице существенных изменений за последние 6 опросов не наблюдается: доля положительных оценок социального настроения составляет 60–61%).

Социальное настроение в различных социальных группах (вариант ответа «Прекрасное настроение, нормальное, ровное состояние», в % от числа опрошенных; данные ФГБУН ВолНЦ РАН)

Категория населения	Динамика среднегодовых данных							Динамика данных за последние 6 опросов						Изменение (+/-), авг. 2021 к окт. 2020
	2000	2007	2011	2012	2018	2019	2020	Окт. 2020	Дек. 2020	Фев. 2021	Апр. 2021	Июнь 2021	Авг. 2021	
Пол														
Мужской	50,1	65,9	64,5	69,1	72,8	70,1	60,8	60,7	60,0	60,8	61,3	65,1	65,6	+5
Женский	43,3	61,7	62,0	65,8	69,8	69,6	61,2	60,8	59,8	59,2	64,9	66,7	69,8	+9
Возраст														
До 30 лет	59,1	71,3	70,0	72,3	80,0	81,1	67,6	64,6	65,2	60,9	67,4	73,0	82,3	+18
30–55 лет	44,2	64,8	62,5	67,9	72,6	71,2	61,8	62,5	60,9	64,4	65,5	70,0	71,4	+9
Старше 55 лет	37,4	54,8	58,3	62,1	65,2	63,3	57,4	56,9	56,5	54,1	59,1	58,3	58,1	+1
Образование														
Среднее и н/среднее	41,7	58,4	57,4	57,2	64,8	63,2	56,1	56,9	52,6	56,2	56,9	62,5	63,2	+6
Среднее специальное	46,4	64,6	63,6	66,7	72,2	72,7	63,5	63,5	62,5	60,9	64,3	66,1	68,5	+5
Высшее и н/высшее	53,3	68,6	68,3	77,0	76,8	73,4	63,3	61,4	64,6	62,7	68,7	69,7	73,0	+12
Доходные группы														
20% наименее обеспеченных	28,4	51,6	45,3	51,5	57,3	53,2	43,4	46,0	38,9	44,3	49,8	54,2	55,0	+9
60% средне-обеспеченных	45,5	62,9	65,3	68,7	71,9	71,4	62,6	61,9	63,3	60,1	65,8	67,0	68,9	+7
20% наиболее обеспеченных	64,6	74,9	75,3	81,1	82,9	81,8	75,6	70,6	76,3	76,0	70,8	76,5	86,7	+16
Территории														
Вологда	49,2	63,1	67,1	73,6	71,0	68,6	60,9	61,0	58,7	55,8	57,0	59,4	59,7	-1
Череповец	50,8	68,1	71,2	76,2	75,8	71,2	60,4	59,3	60,7	64,4	68,1	70,8	72,3	+13
Районы	42,2	61,6	57,1	59,8	68,7	69,8	61,4	61,4	60,0	59,7	64,0	67,1	70,1	+9
Область	46,2	63,6	63,1	67,3	71,2	69,9	61,0	60,7	59,9	59,9	63,3	66,0	67,9	+7

РЕЗЮМЕ

Таким образом, результаты очередной «волны» мониторинга общественного мнения, проведенной в августе 2021 г., показали, что существенных изменений по сравнению с первыми летними месяцами в динамике оценок населения не произошло.

Стоит отметить, что, по сравнению с началом 2021 г., на сегодняшний день наблюдается более высокий уровень поддержки всех органов государственной власти, более позитивные самооценки социального настроения и запаса терпения. На фоне по-прежнему актуальной эпидемиологической угрозы, вызванной распространением коронавируса, а также сопутствующих масштабных проблем социально-экономического характера, так или иначе коснувшихся большинства россиян, сохранение положительного тренда оценок населения по ключевым показателям, отражающим состояние общества, является важным достижением всей системы государственного управления. Особенно на фоне приближающихся выборов в Государственную Думу, назначенных на 17–19 сентября 2021 г.

Однако остаются стабильно низкими самооценки текущего материального положения людей и пессимистические ожидания в отношении его развития. Доля жителей области, субъективно причисляющих себя к категории «бедных и нищих», с начала года фактически не изменилась (48%) и по-прежнему более значительна, чем удельный вес людей «среднего достатка» (41%). Индекс потребительских настроений с февраля по август 2021 г. снизился с 85 до 83 пунктов, что говорит о росте тревоги людей по поводу своего благосостояния в ближайшем будущем.

Сохраняющееся беспокойство населения объясняют данные официальной статистики: так, по данным Вологдастата, реальная заработная плата в регионе за период с января по май 2021 г. составила 97,1% по отношению к соответствующему периоду прошлого года (то есть снизилась на 3%). При этом индекс потребительских цен за II квартал 2021 г. составил 101,8% по отношению ко II кварталу 2020 г., на продовольственные товары – 102,1%⁴.

Вполне возможно, что сегодняшнее состояние общественного мнения во многом может быть обусловлено сезонным фактором (благоприятные климатические условия, время отпусков, дачных забот; период снижения тарифов ЖКХ), оказывающим комплексное позитивное влияние на психологическое самочувствие людей, отодвигающим на второй план вопросы, связанные с политической ситуацией в стране.

Но удастся ли сохранить наметившиеся позитивные тренды общественных настроений в осенне-зимний период (который, в том числе, вероятно усилит нагрузку на систему здравоохранения за счет сезонного обострения вирусных заболеваний) – вопрос, пока остающийся открытым и требующим максимальной концентрации усилий всех уровней публичной власти, особенно после парламентских выборов.

Материалы подготовили: М.В. Морев, Е.Э. Леонидова, И.М. Бахвалова

⁴ Социально-экономическое положение Вологодской области в январе-июне 2021 года: доклад / Вологдастат. Вологда, 2021. С. 69.