

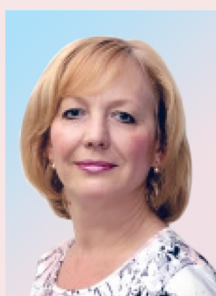
# НАУЧНЫЕ РЕЦЕНЗИИ. ОТЗЫВЫ

DOI: 10.15838/esc.2024.1.91.15

УДК 316.422, ББК 60.524

© Когай Е.А., Ромашкина Г.Ф.

## Памяти Н.И. Лапина: II Лапинские чтения



**Евгения Анатольевна**

**КОГАЙ**

Курский государственный университет

Курск, Российская Федерация

e-mail: eakogay@mail.ru

ORCID: 0000-0002-2950-5710; ResearcherID: B-4772-2016



**Гульнара Фатыховна**

**РОМАШКИНА**

Тюменский государственный университет

Тюмень, Российская Федерация

e-mail: gr136@mail.ru

ORCID: 0000-0002-7764-5566; ResearcherID: O-7221-2017

В Институте философии Российской академии наук 12–13 декабря 2023 года состоялись II Лапинские чтения – всероссийская конференция с международным участием, организованная Центром изучения социокультурных изменений (ЦИСИ) Института философии РАН (ИФ РАН) и Вологодским научным центром РАН (ВолНЦ РАН). Тема конференции является сквозной тематикой исследований участников программы «Проблемы социокультурной эволюции России и ее регионов» (Программа) за последние 24 года. Участники Программы

осуществляли исследования более чем в двадцати регионах России, объединённые ЦИСИ ИФ РАН под руководством члена-корреспондента РАН Н.И. Лапина. Именно поэтому было принято решение ежегодно проводить Лапинские чтения, посвященные памяти Николая Ивановича Лапина.

На конференции рассматривались не только вечные проблемы социологии, но и самые актуальные запросы текущего момента: цивилизационная проблематика, различные дисбалансы и противоречия в общественном

**Для цитирования:** Когай Е.А., Ромашкина Г.Ф. (2024). Памяти Н.И. Лапина: II Лапинские чтения // Экономические и социальные перемены: факты, тенденции, прогноз. Т. 17. № 1. С. 261–268. DOI: 10.15838/esc.2024.1.91.15

**For citation:** Kogay E.A., Romashkina G.F. (2024). To the Memory of N.I. Lapin: Second Lapin Readings. *Economic and Social Changes: Facts, Trends, Forecast*, 17(1), 261–268. DOI: 10.15838/esc.2024.1.91.15

сознании, региональная и общенациональная идентичность, миграционные настроения и установки, социокультурная и социально-экономическая динамика, духовность и ценности молодежи. Доклады и сообщения участников конференции носили как общетеоретический и методологический характер, так и основывались на данных конкретных социологических исследований, проведенных в городах Москва и Санкт-Петербург, Вологодской, Тюменской, Курской, Ульяновской, Свердловской, Томской, Самарской, Владимирской, Новосибирской областях, в республиках Чувашия, Якутия, Башкортостан, Пермском крае, Республике Беларусь. Это является отличительной особенностью Лапинских чтений.

Первый день конференции проходил в смешанном формате на базе ИФ РАН в г. Москве.

Пленарное заседание конференции открыла и.о. руководителя ЦИСИ ИФ РАН д-р соц. наук Л.А. Беляева. Она выразила удовлетворение тем, что важное дело по изучению социокультурных процессов в российских регионах, начатое Н.И. Лапиным, имеет довольно много последователей, в том числе среди молодежи, что в уходящем году в ряде субъектов Российской Федерации удалось провести полевые социологические исследования, опирающиеся на типовую методику, разработанную в ЦИСИ ИФ РАН. Людмила Александровна пожелала всем участникам конференции успешной работы.

Первый доклад «Цивилизационная гетерогенность России. Собственность. Цивилизационные модели развития в представлениях населения» был также представлен Л.А. Беляевой. Она отметила, что в социальной структуризации общества находит отражение гетерогенный характер российской цивилизации, причем эта структуризация выступает индикатором цивилизационного развития, а также цивилизационной дифференциации. Последняя, по сути, проявляет цивилизационные разломы общества по трем осям: характер и содержание труда жителей страны; материальная дифференциация населения и, наконец, неравномерность развития регионов. Анализируя итоги проведенного летом 2023 года всероссийского социологического исследования, Л.А. Беляева пришла к выводу о том, что российская смешанная экономика может быть охарактеризована как цивилизационный микс, в котором репрезен-

тированы все виды собственности, но доминирует крупная собственность, ассоциированная с государством в различных институциональных конфигурациях. При выборе цивилизационной модели развития страны ее жители в большей мере склоняются к самобытному пути, при этом в ресурсно обеспеченной группе значимым также является путь, который может быть выстроен с учетом лучших достижений развитых стран.

В докладе «Опыт изучения ценностей и национальных черт русского народа», подготовленном д-ром экон. наук, доцентом, и. о. директора А.А. Шабуновой и канд. экон. наук, зам. директора О.Н. Калачиковой (ВолНЦ РАН), были представлены результаты социологического исследования, охватившего регионы Северо-Западного федерального округа. Исследование показало, что незыблемыми ценностями остаются здоровье, материальная обеспеченность, семья. Вместе с тем все чаще респонденты заявляют о ценности самореализации.

Канд. полит. наук, научный сотрудник ИФ РАН В.А. Подольский в рамках своего выступления развил одно из ведущих направлений научного творчества Н.И. Лапина. Обратившись к вопросу о роли социального государства как средства формирования социальной солидарности в работах Николая Ивановича, автор доклада акцентировал внимание на важности достижения синергии государства и гражданского общества. Идея достижения государства всеобщего благосостояния должна смениться идеей общества всеобщего благосостояния, в котором социальные услуги становятся доступными через активизацию таких позиций, как добровольная солидарность и активность.

Серию докладов с опорой на многолетние исследования в рамках Программы представили ученые из Тюменского государственного университета. Д-р соц. наук, профессор В.А. Давыденко и зав. кафедрой канд. соц. наук Е.В. Андрианова развивают концепции «жизненного мира» как продолжение теоретико-эмпирических подходов Н.И. Лапина. Авторы подробно показали, как идеи классиков феноменологической социологии, теории коммуникативного действия развивались, объективизировались и операционализировались в некоторые структуры жизненного мира в про-

тивовес субъективному характеру категории «жизненный мир». Попытка описать эмпирически такие структуры может опираться на категории понимания, смысла, осмысленного действия, интерсубъективности.

Далее с докладом «Парадоксальность общественного мнения по материалам социокультурного мониторинга в Тюменской области» выступила профессор Тюменского государственного университета д-р соц. наук Г.Ф. Ромашкина. Она отметила, что за 17 лет наблюдений (с 2006 года) доля ответов «Я рад, что живу здесь» возросла с 31 до 63%. Удельный вес тех, кто хотел бы уехать в другой регион или другую страну, в совокупности за все годы наблюдений практически не менялся, составляя до 7% от выборки. Самые высокие когнитивно-аффективные оценки дают те, кто не родился в этом регионе, переехал в него менее 5 лет назад и считает себя обеспеченным. Вынужденные переселенцы и приехавшие временно положительную оценку дают реже остальных респондентов. Чем старше люди, но при этом чем меньше времени они живут в данном месте, тем более позитивно они оценивают практически все стороны своей жизни. Такое позитивное самоопределение имеет прямую связь с ощущением переезда в регион на постоянное жительство. Однако парадоксальность заключается в том, что с реальными оценками всех сторон жизни оно связано слабо. Например, эти оценки слабо эластичны по типу поселения, образованию, уровню и статусу занятости опрошенных. За период наблюдений существенно снизился уровень модернизованности системы ценностных ориентаций жителей региона, до 36% возрос уровень ставшей ранее маргинальной идентичности по шкале «свой – чужой» с жителями бывших республик СССР, когда доля отметивших близость превысила долю тех, кто ее не отмечал, впервые за весь период наблюдений. Выявлен рост поселенческой близости и снижение межпоколенческих различий по компонентам социального оптимизма.

Развитие идей Н.И. Лапина о модернизационных процессах было представлено в выступлении канд. филос. наук, старшего научного сотрудника, доцента ИФ РАН В.П. Веряскиной «Персональная модернизация в мире социальных дисбалансов современного цивилизаци-

онного развития». В качестве ведущих дисбалансов в современном мире были отмечены социальное неравенство, социальный дисбаланс в трудовой сфере, долгосрочный тренд старения населения, смена парадигмы социального государства в новой социальной реальности, вызовы в сферах образования, здравоохранения, наконец, дисбалансы в этнокультурной сфере и иммиграции. Обозначенные дисбалансы поднимают вопросы о персональной модернизации человека, об эффективности применения человеческого потенциала и человеческого потенциала в контексте трансформации институтов социального развития. Автор доклада также обратил внимание на уязвимость, фиксируемую социологами в эмпирических и статистических данных, на формирование картины ценности жизни как биологического субстрата человека, как фундамента, на котором реализуется персональная модернизация.

Выступление главного научного сотрудника ЦИСИ ИФ РАН д-ра филос. наук, профессора Ю.М. Резника «К вопросу о региональной структуре жизненного мира человека» было выстроено на основе концептов «местобытие», «топос», «локус среды», «местность» и ряда других. Отталкиваясь от установки на локализацию места бытия, докладчик отметил, что жизненный мир человека распадается на регионы, соответственно, человеку требуются силы для установления связи между местами бытия. Сами регионы могут быть поделены на внешние (такие как антропосфера, социосфера) и внутренние (здесь на первый план выходит «самость»). Центром личности при этом выступает самосознание человека.

Проблема этнических факторов развития человеческого потенциала в республиках Российской Федерации была поднята канд. соц. наук, профессором, заведующим научной лабораторией Уфимского университета науки и технологий Р.М. Валиахметовым. Он отметил, что без этничности не может быть жизненного мира. Соответственно, социологам нужно учитывать и анализировать этнические факторы. При этом особого внимания требуют такие территориальные образования, как республики. Докладчиком был представлен сравнительный анализ проблем развития человеческого потенциала республик на примере Башкортостана, Дагестана и Тувы. Работа выполнена на основе

масштабного полевого социологического исследования, а также серии экспертных интервью, проведенных с представителями науки, образования, региональных органов власти и институтов гражданского общества. Тувинские эксперты акцентируют внимание на необходимости учета этнических особенностей хозяйственной деятельности, культуры и традиций коренного народа в социально-экономическом развитии республики. В Дагестане проявляется этническая специализация предпринимательской деятельности. В Башкортостане, как показало проведенное исследование, межэтнические различия по уровню жизни почти не заметны, при этом титульные этносы в республике представлены преимущественно в образовании, культуре и здравоохранении.

Секция 1 «Социокультурное развитие регионов России» показала разнообразие тематики, которая освещается в рамках социологических исследований участниками Программы. Модератором секции выступила старший научный сотрудник ИФ РАН канд. филос. наук, доцент В.П. Веряскина. Доцент Уральского федерального университета канд. соц. наук А.Н. Тарасова (г. Екатеринбург) представила интересный доклад, посвященный трансформации системы ценностей в условиях нестабильности, особенностям ценностной структуры волонтеров. Опираясь на методику анализа ценностной структуры, разработанную Н.И. Лапиным, автор на основе данных массового опроса в Свердловской области выявила, что ценностный базис молодых волонтеров более устойчив, чем для всей молодежи 14–35 лет. Анна Николаевна показала, какие ценностные структуры формируются у молодежи в процессе активного участия в волонтерском движении. Например, для школьников включенность в волонтерство сильнее всего коррелирует с ценностью инициативы и жертвенности. Учащиеся колледжей и техникумов чаще включаются в волонтерство при актуализации ценности «независимость», студенты, получающие высшее образование, — при доминировании ценности порядка, а работающая молодежь до 35 лет — «традиции» и «инициатива».

Социокультурное развитие российских регионов и ценностные ориентации населения областных центров за 2003–2020 гг. проанализировала старший научный сотрудник институ-

та социологии ФНИСЦ РАН канд. экон. наук Г.П. Бессокирная. Галина Петровна поставила цель выявить, как связана типология модернизованности российских регионов и ценности повседневной жизни. Был сделан вывод, что структура ценностей повседневной жизни идентична у больших социальных групп населения в областных центрах семи регионов, которые относятся к разным типам модернизованности. При этом динамика структуры ценностей показала стремительный рост ценности труда для заработка и снижение важности ценности общения.

Зав. кафедрой Курского гос. университета д-р филос. наук, профессор Е.А. Когай совместно со студенткой А.В. Лапшиной представили оценку качества жизни и социального благополучия жителями Курской области, опираясь на результаты полевого социологического исследования, проведенного осенью 2023 года на основе типовой методики «Социокультурный портрет регионов России». Авторы доклада акцентировали внимание на том, что в оценке социального благополучия жителями региона материальная составляющая не является доминирующей, фиксируется тенденция интегративного понимания качества жизни. Наибольшее беспокойство жители региона выражают в отношении качества медицинского обслуживания. Результаты исследования свидетельствуют, что образ и соответствующее качество жизни не позволяют жителям Курской области в современных условиях в полной мере реализовать свой человеческий потенциал.

Доцент СЗГМУ им. И.И. Мечникова Н.Н. Хомутова (г. Санкт-Петербург) раскрыла проблемы и перспективы использования цифровых ассистивных технологий. Показано, что этика безопасного использования цифровых технологий подразумевает их применение с учетом возрастных и иных индивидуальных особенностей, распространение на принципах равенства, открытости, информированности. Старший научный сотрудник Института социологии ФНИСЦ РАН канд. соц. наук М.Н. Муханова (г. Москва) выступила с сообщением «Домохозяйства занятых селян: социально-экономическое положение (региональный аспект)». Отмечено, что средством к существованию жителей села являются зарплата или пенсии всех видов, а инфляцион-

ные процессы обесценивают эти доходы, в основном они тратятся на товары первой необходимости, что усиливает миграционные настроения в сельских территориях. Доходы в социально-экономическом положении сельских домохозяйств не имеют заметных региональных различий, те или иные явления типичны, так как институциональное давление в равной мере воздействует на социально-экономические процессы территорий, трудовое поведение селян. В сельских территориях остается актуальной проблема бедности, а в перспективе для работающих селян риски оказаться за границей бедности или в состоянии, предшествующем бедности, стоят довольно остро.

Е.В. Каргаполова, д-р соц. наук, профессор РЭУ им. Г.В. Плеханова (г. Москва), выступила с сообщением «Духовность в представлении россиян (на примере жителей Москвы и Московской области)», вызвавшим бурную дискуссию, что отразило новизну и актуальность авторского подхода. Екатерина Владимировна привела пример анализа нелинейных распределений саморефлексии духовного состояния на разных жизненных этапах по социальной, демографической и материально-имущественной структуре. Например, самые высокие показатели саморефлексии – у среднего класса, относительно невысоки показатели и оценки духовного состояния в период юности, в старшем возрасте люди преимущественно дают высокие прогнозы своего духовного состояния, и это уже слабо зависит от их реального материального положения.

Доцент Томского государственного университета канд. ист. наук О.Ю. Смоленчук представила ситуационный анализ медицинских профосмотров как одного из регуляторов устойчивого развития региона на примере Кемеровской области, опираясь на включенные наблюдения, привлекая обширный статистический материал, результаты экспертных интервью. Такой анализ в социологии встречается нечасто, что определило новизну и актуальность работы. По завершении доклада прозвучало предложение расширить методологическую базу исследования для создания объективизированной картины действительности, выходящей за рамки нормативно-статистического анализа.

К.В. Ракова, канд. соц. наук, младший научный сотрудник ЦИСИ ИФ РАН, выступила с докладом «Российское общество сквозь года: социально-демографические характеристики россиян, стремящихся к власти». Кристина Викторовна опиралась на эмпирические данные 6-й, 7-й и 8-й волн всероссийского мониторинга, реализуемого ЦИСИ ИФ РАН, исследуя уровень поддержки ценностного суждения «человек должен стремиться к тому, чтобы у него в первую очередь была власть, возможность оказывать влияние на других». Эта доля снизилась с 26 до 10% в 2023 году, представляя «властность» как антиценность в общественном мнении. Средний возраст россиян, стремящихся к власти, вырос на 10 лет, сегодня в эту категорию входят люди в возрасте от 35 до 44 лет. Результаты исследования свидетельствуют, что нищие и бедные слои населения, а также не очень удовлетворенные своей жизнью россияне относятся к наименее стремящимся к власти. Дискуссия показала, что причинно-следственные связи в данном исследовании необходимо устанавливать дополнительно, поскольку прямая их интерпретация может исказить реальность.

Доклад А.Ф. Нешатаева, ассистента УрФУ им. Первого Президента России Б.Н. Ельцина (г. Екатеринбург) был посвящен роли отечественного кинематографа в формировании миграционной непривлекательности сельской местности и малых городов по результатам контент-анализа. Автор рассмотрел массив из 399 фильмов и сериалов, в которых демонстрировались темы, связанные с сельской местностью и малыми городами, за 1991–2022 гг. Александр Васильевич сделал вывод о характеристике образа сельской местности в современном кинематографе как территории с неблагоприятной обстановкой, стимулирующей миграционную убыль населения. Участники конференции высказали предположение о том, что указанный феномен может говорить не столько о формировании общественного мнения, сколько об отражении реального состояния дел. Однако данные утверждения требуют дополнительной, более глубокой проверки и сами по себе являются предметом социологического анализа.

Во второй день конференции обсуждение состоялось в онлайн-формате на базе ВолНЦ РАН, г. Вологда. Модератором второй сессии выступила зам. директора ВолНЦ РАН канд. экон. наук О.Н. Калачикова.

Канд. соц. наук, доцент Ю.С. Маркова и зав. кафедрой канд. ист. наук Е.Б. Плотникова (Пермский государственный университет) проанализировали динамику ценностей жителей Пермского края в условиях социальной нестабильности. Согласно результатам исследований за 2006–2023 гг., ценностная система жителей Прикамья в целом характеризуется стабильностью. В «интегрирующее ядро» ценностей пермяков входят такие базовые ценности, как жизнь человека, порядок, общительность, независимость. Кроме этого, высокое значение по-прежнему имеют ценности свободы, семьи, благополучия, работы, входящие в «интегрирующий резерв» ценностей пермяков. К 2023 году наблюдается рост ориентации на ценность независимости, которая переместилась из «интегрирующего резерва» в «интегрирующее ядро», и традиции, которая из «оппонирующего дифференциала» поднялась в «интегрирующий резерв». Несколько снизилась значимость ценности семьи, перешедшей из ядра в резерв, и инициативности, которая по сравнению с 2006 годом переместилась из «интегрирующего резерва» в «оппонирующий дифференциал». Отмеченные тенденции показывают, что преодоление рисков социальной нестабильности связано не только со степенью выраженности индивидуалистических (современных) ценностей, но и с уровнем поддержки традиционных ценностных ориентиров.

В.М. Цлаф, канд. техн. наук, доцент, научный руководитель Межрегиональной группы «Агентство системного консультирования „СТРАТЕГ“» (г. Самара) выступил с сообщением «Управляемая социокультурная модернизация – ответ на цивилизационные вызовы современности». Виктор Михайлович показал, как можно изучать процессы усложнения мира, его модернизационный дифференциал через данные о жизнеобеспечивающей и властно-регулирующей функциях социально-деятельностной системы в терминах Н.И. Лапина.

Н.М. Лавренюк-Исаева, канд. соц. наук, зам. директора Института гуманитарных и социальных наук Уфимского университета науки

и технологий, представила доклад «Социальная зрелость управления в регионах России» по материалам Выборочного наблюдения участия населения в непрерывном образовании в 2020 году (Росстат), на эмпирических данных социологического опроса, реализованного в Республике Башкортостан в 2023 году. Основной вывод – социальная зрелость управления в регионах России имеет разную степень, зависит от ряда эндогенных и экзогенных факторов по отношению к управляющим и управляемым, от уровня социальной субъектности, компенсируется непрерывным образованием и самообразованием.

Оригинальной по постановке и формулировке теме «„Трезвые села“ Якутии как форма социокультурной инновации» посвятил свое сообщение Ю.И. Жеусов, канд. соц. наук, старший научный сотрудник Института биологических проблем криолитозоны СО РАН (г. Якутск). Юрий Иннокентьевич обратил особое внимание не только на внедрение неформального или формального запрета на продажи алкоголя, но и на создание новых социальных норм и практик, способствующих выбору населением осознанного трезвого здорового образа жизни, формирование условий для социальной активности, досуга, самореализации людей и развития села в целом. Проведенные социологические исследования и анализ статистики, по мнению автора, подтверждают эффективность этих социокультурных инноваций. Сообщение вызвало вопросы к автору и бурную дискуссию участников конференции.

Смоленский межвузовский кампус как драйвер комплексной трансформации экономики и культуры Западного приграничья России исследовал А.И. Винокуров, канд. психол. наук, доцент Смоленского государственного института искусств. Были показаны результаты исследования транзитивных эпох российско-белорусского приграничья с 2005 года на примере Смоленской области. В частности, Александр Иванович анонсировал планируемые изменения производственных и социальных процессов региона, обусловленных деятельностью Смоленского межвузовского кампуса.

В.Т. Тарасов, канд. экон. наук, доцент Чебоксарского филиала РАНХиГС, представил доклад «К вопросу о цивилизационной и модернизационной гетерогенности России».

Владимир Тимофеевич опирался на системный подход к анализу компонент цивилизации, разработанный Н.И. Лапиным. Автор указал на методологические проблемы, возникающие при реализации этого подхода на практике, отметил возможности применения разветвленного набора инструментов, сформулировал перспективные направления развития методологии.

В докладе «Участие молодежи в гражданской науке: проблемы и возможности вовлечения» канд. соц. наук М.В. Худякова и аспирант Д.Ю. Агафонова (Тюменский государственный университет) наглядно показали на масштабных эмпирических данных, что термин “citizen science”, широко известный в мировом научном дискурсе, тем не менее не признается отечественной наукой и практикой. Еще менее распространено развитие мотивации «научного волонтерства», признание легитимности и релевантности не только процессов, но и результатов научной деятельности с привлечением непрофессионалов со стороны так называемой профессиональной науки. Здесь возникают вопросы эпистемологии, отказа от наукоцентризма, субъектоцентризма, создания новых форм организации научной деятельности.

В рамках последующих сообщений в той или иной мере раскрывались социокультурные аспекты жизни в регионах России на современном этапе, проблематика региональной идентичности. В.И. Мосин, канд. соц. наук, доцент (г. Тула), рассказал о примерах устойчивого развития и финансово-хозяйственной деятельности управляющих компаний, которые, по мнению автора, должны влиять на их рейтинг в сфере ЖКХ. Такие практико-ориентированные примеры позволяют улучшать качество социальных услуг и деловой климат в регионе. А.Р. Мажитова, доцент Башкирского кооперативного института (г. Уфа), рассказала о синергии развития потребительской кооперации в Республике Башкортостан. Особенности региональной идентичности рассмотрел канд. филос. наук, доцент Владимирского филиала РАНХиГС Д.И. Петросян. С.А. Чернышов, канд. ист. наук, старший научный сотрудник ТГУ (г. Томск), сквозь призму междисциплинарных современных подходов к идентичности показал соотношение общероссийских и регио-

нальных элементов в сибирской региональной идентичности. Канд. ист. наук В.Г. Харитоновна (г. Чебоксары) провела анализ миграционной ситуации и миграционных установок жителей Чувашии.

В.Р. Шухатович, канд. соц. наук, зав. отделом Института социологии НАН Беларуси (г. Минск), представила проактивные мотивы в структуре мотивации выбора профессии у населения Республики Беларусь. Н.И. Яковлева, научный сотрудник Института социологии НАН Беларуси (г. Минск), рассмотрела социальные медиа как ресурс формирования ценностных ориентаций населения.

Видение социокультурного развития со стороны молодых исследователей было отражено в выступлениях студентов и аспирантов вузов Москвы, Курска, Вологды, Тюмени, Минска. Так, студентка Курского государственного университета В.А. Дзюба совместно с д-ром филос. наук, профессором, зав. кафедрой социологии Курского государственного университета Е.А. Когай представила итоги проведенного полевого социологического исследования в докладе «Гражданская идентичность в региональном измерении (на примере Курской области)». Опираясь на важную идею Н.И. Лапина о том, что во взаимодействии человека с обществом проявляются деятельностные качества личности, среди которых важное место следует отвести гражданско-общественной культуре, авторы репрезентовали широкую палитру идентификационных оценок, кругов доверия, возможностей и реальных практик гражданского участия. Студенты Северо-Западного института им. О.Е. Кутафина (Вологодский филиал) Д.П. Смирнова и П.И. Костылева воссоздали особенности миграции населения между Россией и странами СНГ на современном этапе. О социально-экономическом развитии сельскохозяйственных организаций Тюменской области рассказала аспирант кафедры общей и экономической социологии ТюмГУ Ю.Е. Худякова. Младший научный сотрудник отдела социологии социальной сферы, аспирант Института социологии НАН Беларуси М.И. Горбач (г. Минск) рассмотрела особенности самообразования молодежи в условиях информационного общества. Определив самообразование как вид свободной деятель-

ности личности или социальной группы, осуществляемый на основе свободного выбора и направленный на удовлетворение широкого спектра потребностей, прежде всего духовного плана, она последовательно проанализировала аспекты самообразовательной активности, свойственной белорусской молодежи. Студентами РЭУ им. Г.В. Плеханова Е.С. Василенко, Е.А. Шагановой, М.А. Киселевым, А.А. Демидовой и Н.С. Беляевой в выступлениях были затронуты важные вопросы развития духовного мира человека, они касались вопросов о любимых книгах в структуре читательских предпочтений современного российского студенчества, о совести в представлениях московской молодежи, наконец, об образе женщины в российском и американском кинематографе.

Эти выступления показали, что молодые люди успешно принимают участие в масштабных исследованиях, реализуют самостоятельные научные проекты, демонстрируют готовность к научному поиску, что позволяет с оптимизмом смотреть на перспективы разви-

тия общероссийской программы исследования социокультурных процессов в российских регионах. Модерацию секции молодых исследователей осуществляла зам. зав. отделом ВолНЦ РАН канд. экон. наук М.А. Груздева.

По окончании конференции состоялось заседание координационного совета программы «Проблемы социокультурной эволюции России и ее регионов». Все участники заседания отметили успешность проведения научной конференции, а также важность продолжения полевых исследований на основе типовой методики «Социокультурный портрет регионов России». Эти исследования позволяют создать обширную базу данных о социокультурных процессах, происходящих на российском пространстве, отслеживать динамику процессов, осуществлять компаративные подходы при анализе социальных проблем. Также было принято решение провести следующие Лапинские чтения в 2024 году в рамках Всероссийского социологического конгресса, организуемого Российским обществом социологов.

### Сведения об авторах

Евгения Анатольевна Когай – доктор философских наук, профессор, заведующий кафедрой, Курский государственный университет (305000, Российская Федерация, г. Курск, ул. Радищева, д. 33; e-mail: eakogay@mail.ru)

Гульнара Фатыховна Ромашкина – доктор социологических наук, профессор, Тюменский государственный университет (625003, Российская Федерация, г. Тюмень, ул. Володарского, д. 6; e-mail: gr136@mail.ru)

Kogay E.A., Romashkina G.F.

### To the Memory of N.I. Lapin: Second Lapin Readings

#### Information about the Authors

Evgenia A. Kogay – Doctor of Sciences (Philosophy), Professor, head of department, Kursk State University (33, Radishchev Street, Kursk, 305000, Russian Federation; e-mail: eakogay@mail.ru)

Gulnara F. Romashkina – Doctor of Sciences (Sociology), Professor, University of Tyumen (6, Volodarsky Street, Tyumen, 625003, Russian Federation; e-mail: gr136@mail.ru)

Статья поступила 09.01.2024.