

Особенности социально-экономического развития северного региона: стратегии и ожидания (на примере Архангельской области)



**Людмила Александровна
ЧИЖОВА**

Федеральный исследовательский центр комплексного изучения Арктики
имени академика Н.П. Лаверова УрО РАН
Архангельск, Российская Федерация
e-mail: chijova.mila@yandex.ru
ORCID: 0000-0003-0298-5248; ResearcherID: D-1867-2019



**Анна Ивановна
ХАДЫКО**

Федеральный исследовательский центр комплексного изучения Арктики
имени академика Н.П. Лаверова УрО РАН
Архангельск, Российская Федерация
e-mail: AnnaaRegeta@yandex.ru
ORCID: 0000-0002-3788-0844; ResearcherID: PXB-9384-2026

Аннотация. В статье на примере Архангельской области раскрываются различные аспекты современного социально-экономического развития типичного северного региона с использованием методов экономико-статистического и социологического анализа. Согласно результатам исследования, ситуация в Архангельской области продолжает ухудшаться – снижаются показатели: доля вклада валового регионального продукта в экономику страны, численность населения, количество предприятий и т. д. На основе проведенных авторами в 2025 году экспертных интервью были выделены три группы инвестиционных проектов, имеющих наиболее важное стратегическое значение для Архангельской области: 1) «транспорт и логистика»; 2) «исполь-

Для цитирования: Чижова Л.А., Хадыко А.И. (2026). Особенности социально-экономического развития северного региона: стратегии и ожидания (на примере Архангельской области) // Экономические и социальные перемены: факты, тенденции, прогноз. Т. 19. № 3. С. 65–85. DOI: 10.15838/esc.2026.3.105.4

For citation: Chizhova L.A., Khadyko A.I. (2026). Specifics of the socio-economic development of a northern region: Strategies and expectations (the case of the Arkhangelsk Region). *Economic and Social Changes: Facts, Trends, Forecast*, 19(3), 65–85. DOI: 10.15838/esc.2026.3.105.4

зование ресурсной базы»; 3) «военно-промышленный комплекс и судостроение». В каждой из групп рассмотрены примеры проектов, представленные в долгосрочных планах развития территории. Однако, учитывая сопутствующий инвестициям отложенный временной лаг экономической отдачи и нахождение большинства проектов на начальных этапах реализации, рассчитывать на значительное улучшение показателей социально-экономического развития Архангельской области в среднесрочной перспективе не приходится. В статье также представлены результаты выборочного массового опроса жителей региона, цель которого состояла в получении субъективных оценок текущей социально-экономической ситуации в стране и регионе, определении «народного» видения ключевых направлений развития территории. Большинство респондентов считают, что в настоящее время экономическая ситуация в Российской Федерации, и регионе в частности, может быть охарактеризована как удовлетворительная. При этом опрошенные в более негативном ключе воспринимают современное экономическое положение Архангельской области в сравнении с Россией в целом. В работе выявлена проблема несоответствия социальных ожиданий населения транслируемому органами власти видению «образа будущего» региона. Практическая значимость исследования заключается в возможном использовании его результатов органами власти в качестве информационной основы для корректировки целей и задач региональной экономической политики.

Ключевые слова: Архангельская область, Север, Арктика, региональная экономика, социально-экономическое развитие, проектное управление, экспертные оценки, социологический опрос.

Благодарность

Статья подготовлена в рамках государственного задания по теме ФНИР «Теоретико-методологические основы комплексного управления ресурсами развития территорий в современных условиях (на примере западной части Арктической зоны Российской Федерации)», № гос. регистрации 125021902597-5.

Введение

В настоящее время вопросы социально-экономического развития северных регионов России находятся в центре внимания отечественных ученых и практиков. Так, например, в работах В.Н. Лаженцева особое внимание уделяется специфическим характеристикам производства и расселения населения в сложных природно-климатических условиях регионов Севера (Лаженцев, 2024; Лаженцев, 2025). Анализ и оценке природно-ресурсного и человеческого потенциала северных и арктических территорий России посвящены работы В.Г. Логинова, М.А. Лебедевой, Е.А. Корчак, В.В. Фаузера, А.В. Смирнова и многих других исследователей (Лебедева, 2020; Корчак, 2022; Логинов, 2024; Фаузер, Смирнов, 2025).

Ярким представителем северных регионов России является Архангельская область, которая представляет собой уникальный природный и социально-экономический объект с разнообразными природными условиями и значительным ресурсным потенциалом. Побережье региона омывают воды Белого, Баренцева и

Карского морей, что обуславливает климатические особенности территории, а также ее стратегическое значение, в том числе в контексте реализуемой арктической политики. Регион граничит с республиками Коми и Карелия, Кировской и Вологодской областями¹.

Современные социально-экономические аспекты развития Архангельской области нашли отражение в исследованиях, посвященных отраслевой специфике региона (Онякова, 2020; Мякшин и др., 2024; Мураев, Сушко, 2025), стратегическим планам территории и её городским агломерациям (Носырев и др., 2022; Секушина, Крюков, 2025), проблемам демографии и рынка труда, нехватке инвестиционных ресурсов и недостаточной инвестиционной активности бизнеса (Ушакова и др., 2025; Самарина, Скуфьина, 2025; Яхьяев, Жаринова, 2025).

¹ Паспорт Архангельской области / Министерство иностранных дел Российской Федерации. URL: <https://www.mid.ru/upload/medialibrary/317/.pdf> (дата обращения: 07.03.2026).

При этом большинство существующих исследований опираются лишь на анализ данных статистики, которые в свою очередь имеют ряд недостатков (существенный временной лаг, отсутствие согласованности данных по одному и тому же показателю в разных источниках статистической информации и пр.), что более подробно описано в ряде работ (Волкова, 2014; Маршова, 2017). Однако, при всех имеющихся нюансах, без статистики в социально-экономических исследованиях, безусловно, не обойтись.

Вместе с тем работы, посвященные социально-экономическому развитию Архангельской области, носят преимущественно статистико-аналитический характер и опираются на официальные данные и стратегические документы. Так, отраслевые исследования строятся на анализе экспортной и производственной статистики лесного комплекса (Мураев, Сушко, 2025) и алмазодобычи (Онякова, 2020); инвестиционные приоритеты выявляются посредством расчета межотраслевых взаимодействий по структуре экономики (Мякшин и др., 2024); проблемы заработной платы и рынка труда раскрываются через динамику статистических показателей за 2017–2023 гг. (Самарина, Скуфьина, 2025), а состояние малого и среднего предпринимательства – через количественные индикаторы сектора (Яхьяев, Жаринова, 2025). Стратегические же исследования сосредоточены на содержательном анализе нормативно-правовых и плановых документов агломераций (Носырев и др., 2022; Секушина, Крюков, 2025). Такой подход даёт объективную, но «внешнюю» картину: он фиксирует результирующие показатели, однако оставляет за рамками анализа субъективное восприятие населением происходящих изменений, его миграционные планы и ожидания относительно «образа будущего» региона проживания. В сочетании с отмеченными выше ограничениями самой статистики это формирует определенный исследовательский пробел: остаётся нерешённым вопрос о том, насколько транслируемые органами власти стратегические ориентиры согласуются с реальными социальными ожиданиями жителей. Именно невозможность закрыть данный пробел средствами одного лишь статистического анализа

обуславливает необходимость дополнения его социологической компонентой.

В связи с этим в данной работе будет применён комплексный подход, сочетающий методы экономико-статистического и социологического видов анализа, позволяющий решить следующие задачи:

1) дать краткую характеристику основных показателей социально-экономического развития Архангельской области как северного региона России в двадцатилетней ретроспективе;

2) рассмотреть стратегические ориентиры и возможности проектного управления территорией в современных условиях внешних вызовов с использованием экспертно-аналитических технологий;

3) на основе социологического опроса выполнить оценку социальных ожиданий населения Архангельской области по отношению к перспективам социально-экономического развития региона и страны.

Исследование строится на следующей научной гипотезе: в условиях внешних вызовов, демографического спада и инвестиционных ограничений объективные показатели социально-экономического развития Архангельской области (прежде всего статистические индикаторы) не дают полной картины перспектив развития территории, поскольку не учитывают субъективные социальные ожидания жителей региона; при этом предполагается, что подобные ожидания характеризуются сдержанным оптимизмом относительно перспектив развития области и страны, а их учёт наряду со статистическими данными и экспертными оценками повышает обоснованность стратегических решений по управлению развитием северного региона. Проверка данной гипотезы осуществляется посредством сопоставления статистико-аналитических данных с результатами экспертных интервью и массового социологического опроса населения.

Методы исследования

Информационную основу исследования составили научные работы по вопросам социально-экономического развития северных территорий в целом и Архангельской области в частности, роли стратегического планирования и проектного управления в региональной экономике, а также официальные данные Росстата.

В процессе работы использовался системный подход, включая методы логического, концептуального, экономико-статистического и социологического анализа.

Авторами проведены глубинные полуструктурированные экспертные интервью с представителями власти, бизнеса, науки, образования и общественных объединений; выполнен массовый опрос населения Архангельской области с целью сформировать картину восприятия новой экономической реальности разными возрастными группами, а также их социальных ожиданий. Получены вербальные оценки населением миграционных установок и их мотиваций, перспектив развития Архангельской области и востребованности инвестиционных проектов, трансформации экономической ситуации в регионе и стране.

В экспертно-аналитических процедурах было задействовано 8 человек, из них: 2 – представители органов власти, 2 – представители научного сообщества, 2 – руководители крупных и средних предприятий региона, 2 – лидеры общественных объединений. Отметим, что оптимальное количество экспертов, согласно численным экспериментам, составляет от 7 до 11 человек (Тутыгин и др., 2024). При отборе экспертов соблюдены следующие требования: опыт профессиональной деятельности 15 и более лет, активная гражданская позиция, систематическое участие в различных мероприятиях, посвященных вопросам социально-экономического развития региона. Для получения правдивых ответов и объективных оценок экспертам была обеспечена анонимность.

Массовый опрос населения осуществлялся онлайн с помощью Яндекс-форм анкеты. Выборочная совокупность составила 400 человек², тип выборки – стихийная, квотная. Квотирование проводилось по географическому критерию (проживание в Архангельской области – городское или сельское население), полу и возрасту. Доверительный интервал 95%, статистическая погрешность не превышает 5%.

² При определении размера выборочной совокупности была использована формула В.И. Паниотто, согласно которой минимальное достаточное количество респондентов составляет 384 человека.

Научную новизну исследования составляет предложенный авторами подход, совмещающий взгляд на особенности социально-экономического развития северного региона с точки зрения принципов проектного управления, стратегических ориентиров и данных собственного социологического исследования, базирующегося на массовом опросе населения и экспертных интервью.

Результаты исследования

Краткая характеристика социально-экономической ситуации Архангельской области как северного региона России

Архангельская область расположена на северо-западе Европейской части России и входит в топ самых крупных территорий субъектов Российской Федерации (площадь региона составляет порядка 413 тыс. кв. км)³. Но, несмотря на значительные площади, доля валового внутреннего продукта (ВВП) региона в экономике страны относительно мала – на протяжении 20 лет составляет не более 0,5–0,6% (рис. 1).

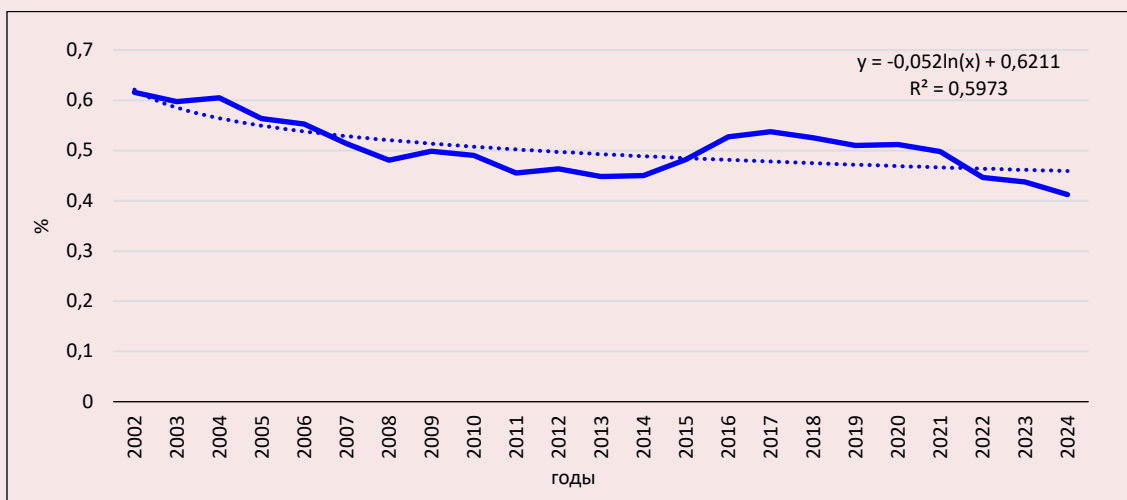
Доля ВВП Архангельской области в валовом внутреннем продукте (ВВП) России имеет устойчивый тренд к снижению, что также характерно для демографической ситуации (рис. 2).

За период с 1990 по 2025 год показатель численности населения снизился почти на треть. Отметим, что коэффициент детерминации по данному показателю составляет 0,997, свидетельствуя о стабильности этого процесса и необходимости срочного принятия мер по закреплению жителей на территории региона. Наиболее сильный отток населения Архангельской области наблюдается из сельской местности, что связано с низким уровнем жизни и неблагоприятными факторами для животноводства и земледелия (Кузнецова, Васильева, 2023).

На рисунке 3 отражена половозрастная структура населения Архангельской области.

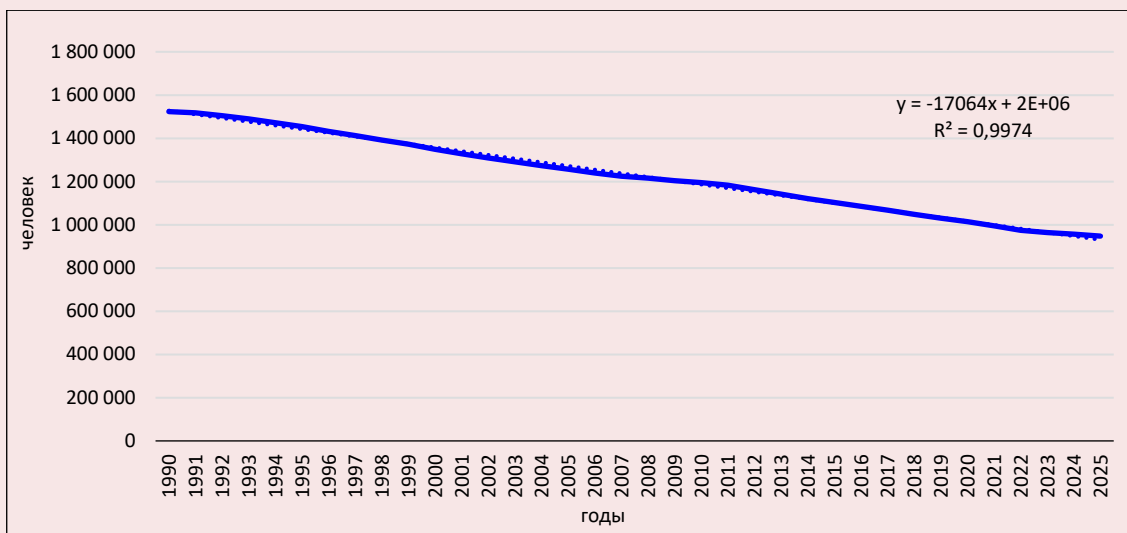
³ Регионы России. Социально-экономические показатели. 2025: статистический сборник // Росстат. Москва, 2025. 1035 с. URL: https://www.rosstat.gov.ru/storage/mediabank/Region_Pokaz_2025.pdf (дата обращения: 07.03.2026).

Рис. 1. Доля ВРП Архангельской области в экономике РФ, %



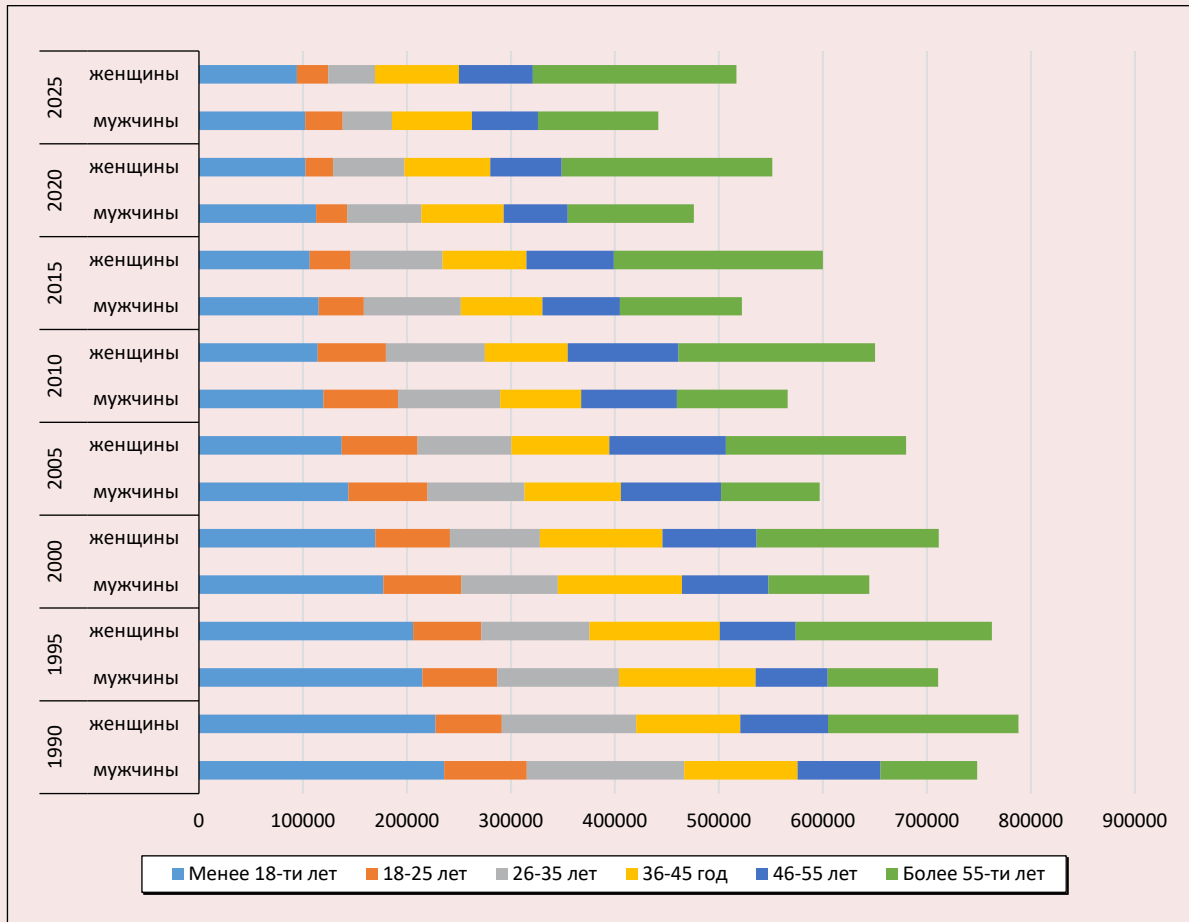
Составлено по: Национальные счета // Росстат. URL: <https://rosstat.gov.ru/statistics/accounts> (дата обращения: 07.03.2026); За последние пять лет объем ВРП в Архангельской области увеличился на 50 процентов и по итогам 2024 составил 834 миллиарда рублей // Единая Россия. URL: <https://arkhangelsk.er.ru/activity/news/za-poslednie-putat-let-obem-vrp-v-arkhangelskoj-oblasti-uvelichilsya-na-50-procentov-i-po-itogam-2024-sostavil-834-milliarda-rublej> (дата обращения: 07.03.2026).

Рис. 2. Численность населения Архангельской области, чел.



Составлено по: Численность постоянного населения – женщин по возрасту на 1 января // ЕМИСС. URL: <https://fedstat.ru/indicator/33459> (дата обращения: 07.03.2026); Численность постоянного населения – мужчин по возрасту на 1 января // ЕМИСС. URL: <https://fedstat.ru/indicator/31548> (дата обращения: 07.03.2026).

Рис. 3. Половозрастная структура населения Архангельской области в 1990–2025 гг., чел.



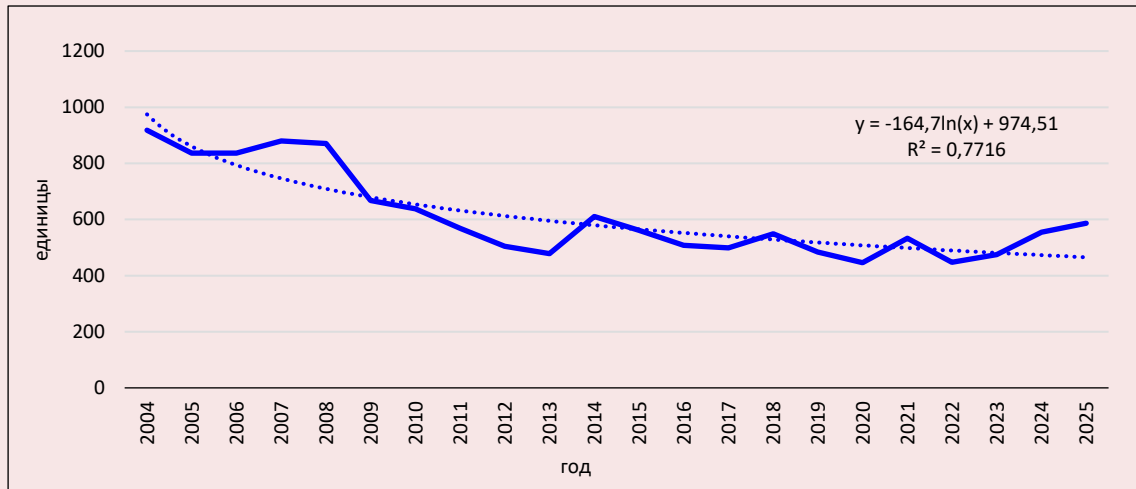
Составлено по: Численность постоянного населения – женщин по возрасту на 1 января // ЕМИСС. URL: <https://fedstat.ru/indicator/33459> (дата обращения: 04.03.2026); Численность постоянного населения – мужчин по возрасту на 1 января // ЕМИСС. URL: <https://fedstat.ru/indicator/31548> (дата обращения: 07.03.2026).

С 1990 года произошли значительные изменения возрастной структуры проживающих в регионе: с увеличением возраста населения наблюдается его отчетливое смещение в сторону женского пола. Отметим, что у женщин начиная с 2000 года в рассматриваемых возрастных категориях превалирует когорта «старше 55 лет», у мужчин данная тенденция наблюдается с небольшим отставанием (с 2015 года). Одним из неблагоприятных факторов динамики половозрастной структуры населения региона выступает также снижение численности населения в возрастных группах «менее 18 лет» и «18–25 лет». Отметим, что с 2015 года наименьшую долю населения области занимают

возрастные группы «18–25 лет» и «26–35 лет», что вполне объясняется как демографическими ямами (Фаузер, Смирнов, 2025), так и ролью миграционных установок молодежи (Подплекин, 2024).

Одной из причин отрицательной миграции в регионе (по данным массового опроса, проведенного авторами в 2025 году) выступает низкая заработная плата. Помимо этого, молодые люди отмечают отсутствие перспектив для карьерного роста, что подтверждается данными официальной статистики. На рисунке 4 рассмотрена динамика количества предприятий и организаций в Архангельской области.

Рис. 4. Количество предприятий и организаций*, ед.



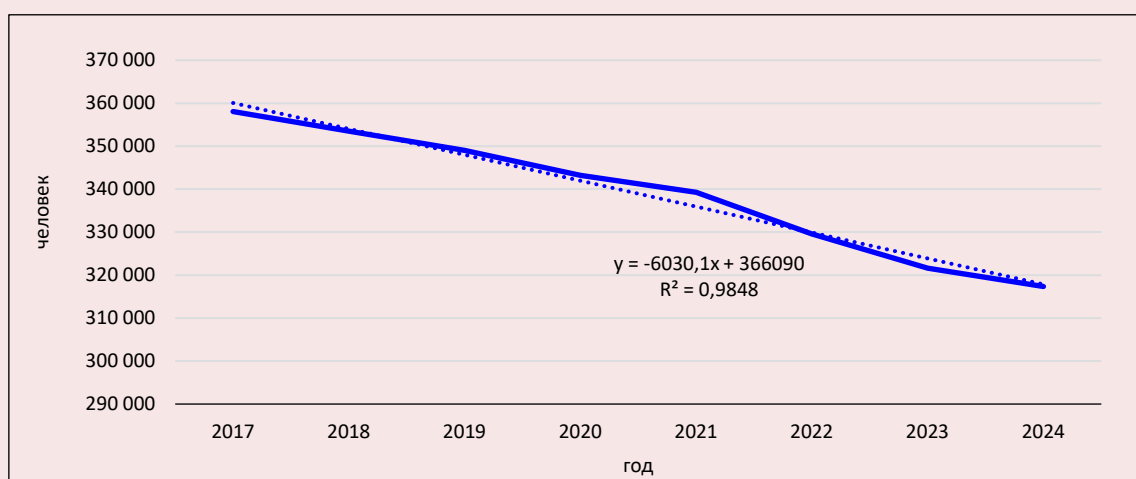
* Кроме субъектов МСП, бюджетных организаций, банков, страховых и прочих финансовых и кредитных организаций.

Составлено по: Предприятия и организации // Архстат. URL: <https://29.rosstat.gov.ru/organizations11001> (дата обращения: 02.03.2026); Количество предприятий и организаций в Архангельской области // ЕМИСС. URL: <https://www.fedstat.ru/indicator/31148> (дата обращения: 07.03.2026).

Поскольку количество предприятий и организаций имеет тренд к снижению, то это в свою очередь приводит к сокращению рабочих мест (рис. 5). Отметим, что среднесписочная числен-

ность работников в регионе достаточно стабильна относительно показателя численности населения (составляет порядка 33–34% от последнего). При этом оба показателя заметно снизились.

Рис. 5. Среднесписочная численность работников (без внешних совместителей) по полному кругу организаций за отчетный период, чел.



Составлено по: Среднесписочная численность работников (без внешних совместителей) по полному кругу организаций за отчетный период в Архангельской области // ЕМИСС. URL: <https://www.fedstat.ru/indicator/57848> (дата обращения: 07.03.2026).

Учитывая отмеченное выше, приходится констатировать, что социально-экономическое положение Архангельской области имеет устойчивую тенденцию к ухудшению по ключевым показателям, а это требует серьезных, обоснованных и эффективных управленческих усилий органов власти как регионального, так и федерального уровня.

Стратегические ориентиры и возможности проектного управления

Безусловно, как и в каждом субъекте РФ, в Архангельской области действует ряд стратегических документов, которые определяют вектор социально-экономического развития региона и содержат набор целевых (плановых) показателей. В *таблице 1* представлены результаты сравнительного анализа плановых показателей развития региона и их фактических значений согласно данным официальной статистики за 2023 год.

Несмотря на наблюдаемый прирост фактического значения показателя ВРП относительно плана, говорить о каком-либо экономическом росте в регионе не приходится, поскольку значительная часть прироста ВРП была обусловлена ростом цен (инфляцией), а не увеличением объемов производства товаров и услуг. Это подтверждается сопоставлением номинальной и реальной динамики показателя: при росте ВРП в текущих основных ценах с 700,29 млрд руб. в 2022 году до 761,6 млрд руб.

в 2023 году (прирост около 8,8%) индекс физического объема ВРП в постоянных ценах за этот период был близок к 100%⁴, а по официальной оценке Правительства Архангельской области реальный прирост ВРП в сопоставимых ценах в 2023 году составил лишь около 1%⁵.

Демографическая ситуация в регионе складывается хуже прогнозной: наблюдается снижение численности постоянного населения по отношению к плану на 99,54 тыс. человек, при этом ухудшились показатели естественной убыли населения и увеличился миграционный отток. Рынок труда характеризовался снижением показателя среднегодовой численности занятых в экономике при сопутствующем снижении уровня безработицы, что может свидетельствовать о наличии системных проблем, скрытой безработицы и развитии скрытых форм занятости.

Как известно, действенным способом повышения эффективности экономики региона является обеспечение роста инвестиционной привлекательности территории и реализация пула инвестиционных проектов (Мякшин и др., 2024). В связи с этим на основе проведенных авторами в 2025 году экспертных интервью были сформированы три группы инвестиционных проектов, имеющих наиболее важное стратегическое значение для Архангельской области в целом и Архангельской агломерации в частности.

Таблица 1. Анализ показателей социально-экономического развития Архангельской области за 2023 год

| Показатель | 2023 план | 2023 факт | Отклонение от плановых значений |
|---|-----------|-----------|---------------------------------|
| Численность постоянного населения в среднем за год, тыс. чел. | 1059,64 | 960,1 | -99,54 |
| Миграционный прирост населения, чел. | -672 | -1383 | -711,00 |
| Естественный прирост населения, чел. | -4899 | -6351 | -1452,00 |
| ВРП в текущих основных ценах, млрд руб. | 703,74 | 761,59 | +57,85 |
| Среднегодовая численность занятых в экономике, тыс. чел. | 499,96 | 460,50 | -39,46 |
| Уровень безработицы (по методологии МОТ), % | 6,32 | 5,60 | -0,72 |

Составлено по: Стратегия социально-экономического развития Архангельской области до 2035 года (утв. законом Архангельской области от 18 февраля 2019 года № 57-5-03). URL: <https://portal.dvinaland.ru/upload/iblock/f91/Стратегия%20развития%20Архангельской%20области%20до%202035%20года.pdf> (дата обращения: 07.03.2026); Регионы России. Социально-экономические показатели. 2025. 1035 с. URL: https://www.rosstat.gov.ru/storage/mediabank/Region_Pokaz_2025.pdf (дата обращения: 07.03.2026); Статистический ежегодник Архангельской области. Архангельск, 2025. 169 с. URL: <https://29.rosstat.gov.ru> (дата обращения: 07.03.2026).

⁴ Статистический ежегодник Архангельской области без Ненецкого автономного округа: статистический сборник. Архангельск, 2025. 162 с. URL: <https://29.rosstat.gov.ru/> (дата обращения: 07.03.2026).

⁵ Глава Поморья сообщил, что промышленность будет расти на 2,5% за счет ЛПК и машиностроения. URL: <https://tass.ru/ekonomika/20874541> (дата обращения: 07.04.2026).

1. «Транспортно-логистические проекты» предполагают сценарий развития области только в случае реализации крупных проектов в сфере транспортной инфраструктуры и транспортной логистики (Северный морской путь, глубоководный порт Архангельск, мосты и т. п.).

Северный морской путь (СМП) занимает особое место в системе транспортных проектов не только Архангельской области, но и всего Арктического макрорегиона. Кроме того, он является кратчайшим путём, соединяющим регионы Дальнего Востока с европейской частью страны, проходит рядом как с уже разработанными, так и перспективными для освоения месторождениями полезных ископаемых. Учитывая аспект истощаемости природных ресурсов, СМП придает дополнительный импульс для развития прилегающих к его трассе территорий (Мураев, Сушко, 2025).

Глубоководный порт Архангельск будет располагаться на участке 239 га в районе маяка «Куйский», севернее Мудьюга, в 5 километрах от деревни Куя. Длина причального фронта около 2,5 км, он предназначен для одновременной обработки до девяти судов с максимальной осадкой 14,5 метра, дедвейтом 75 тыс. т и контейнеровместимостью 5 тыс. ед. В порту планируют сделать пять терминалов общей мощностью 31,4 млн т (контейнерный терминал мощностью 14,9 млн т; терминал генеральных грузов – 3,9 млн т; терминал удобрений – 5,5 млн т; навалочный терминал – 4,7 млн т; терминал бункеровки – 2,4 млн т). К новому порту планируют построить автомобильную дорогу от Архангельска, а также железнодорожные подходы. В период с 2028 по 2035 год на строительство первой очереди терминала по перевалке генеральных и контейнерных грузов и общие внутрипортовые объекты планируется инвестировать 79,5 млрд рублей, что приведет к созданию 500 новых рабочих мест⁶.

⁶ Проект архангельского глубоководного порта привлекает бизнес. URL: <https://ria.ru/20250619/tsybulskiy-2024039599.html>; Под Архангельском планируют построить глубоководный порт. URL: <https://29.ru/text/economics/2025/12/04/76153691/> (дата обращения: 12.03.2026).

2. «Проекты по использованию ресурсной базы» опираются в основном на переработку леса, добычу алмазов, других полезных ископаемых и биоресурсов, использование рекреационных зон в целях развития туристической индустрии.

В настоящее время с учетом внешних вызовов и угроз наблюдается снижение спроса на архангельскую древесину и лесопродукцию со стороны коллективного Запада, что создаёт избыток предложения на российском рынке и влечёт за собой падение цен. Такие изменения оказывают отрицательное воздействие на финансовое благополучие предприятий Архангельской области, экономика которой зависит от лесного комплекса (Мураев, Сушко, 2025). Также значительную роль в экономике Архангельской области играет алмазодобыча, при этом дальнейшее развитие отрасли зависит не только от геологоразведочных работ, но и от геополитической ситуации (Онякова, 2020; Воронина, Варфоломеев, 2025). По мнению экспертов, одним из важных направлений развития экономики региона является индустрия туризма. Сегодня туристический потенциал Архангельской области мало задействован и в недостаточной степени развит. Сфера туризма региона требует комплексных усилий власти и бизнеса по совершенствованию инфраструктурной среды, развитию природно-культурных инициатив (включая территории национальных парков и заповедников), созданию условий для повышения эффективности деятельности малого бизнеса и роста турпотока (Мякшин и др., 2021).

3. «Проекты военно-промышленного комплекса (ВПК) и судостроения» связаны преимущественно с ВПК (космодром, судостроение, судоремонт и т. п.) и гражданским судостроением. Отметим, что проекты по развитию судостроения и судоремонта в Архангельской области отличаются значительным потенциалом роста в рамках ввода в эксплуатацию Архангельского глубоководного порта и транспортной логистики СМП.

Для выделенных на основе экспертно-аналитических технологий групп приведем примеры ключевых инвестиционных проектов, которые уже утверждены на федеральном уровне (табл. 2).

Таблица 2. Ключевые инвестиционные проекты Архангельской области

| Транспортно-логистические проекты | Проекты по использованию ресурсной базы | Проекты ВПК и судостроения |
|--|---|---|
| <p>1. Строительство глубоководного района морского порта Архангельск (в т. ч. строительство первой очереди терминала по перевалке генеральных и контейнерных грузов и общих внутрипортовых объектов)</p> <p>2. Строительство предприятия по производству массивов-гигантов, а также железобетонных изделий</p> | <p>1. Техническое перевооружение бумагоделательной машины с увеличением мощностей по выпуску легкограммжных видов продукции на производстве картона</p> <p>2. Организация лесопильного и пеллетного производства</p> <p>3. Реконструкция основных производственных объектов, в том числе модернизация и расширение производства Архангельского целлюлозно-бумажного комбината</p> <p>4. Создание частного индустриального парка, специализирующегося на импортозамещении в целлюлозно-бумажной промышленности и лесопромышленном комплексе</p> <p>5. Строительство лесного селекционно-семеноводческого центра</p> <p>6. Создание производства по добыче биологического сырья (дикорастущие ягоды) и его глубокой переработке для производства пищевой и фармацевтической продукции</p> | <p>1. Строительство судоремонтного (судостроительного) завода, состоящего из 4 цехов (сборочный, покрасочный, стапельный, токарный цеха), склада и причальной линии, позволяющих производить комплекс работ по судоремонту и строительству новых судов</p> <p>2. Строительство четырех пассажирских судов с ледовым усилением (проект РЕГК.126)</p> <p>3. Строительство крабоволовного судна проекта КСП01 «Кильдин» для освоения водных биологических ресурсов в Северном бассейне</p> |
| <p>Источник: Об утверждении долгосрочных планов комплексного социально-экономического развития ряда агломераций на период до 2035 года: Распоряжение Правительства РФ от 27.10.2025 № 3014-п. URL: http://publication.pravo.gov.ru/document/0001202510270034?index=80#print (дата обращения: 12.03.2026).</p> | | |

Помимо указанных в таблице 2, сегодня органы власти Архангельской области делают ставку на новый проект — кампус мирового уровня «Арктическая звезда». Приведём цитату губернатора региона А.В. Цыбульского: «...Ещё один проект, являющийся для нас одним из приоритетных при планировании социально-экономического развития региона, — это строительство межвузовского кампуса мирового уровня «Арктическая звезда». К 2027 году мы должны получить современный кампус, который станет и центром науки, включающим в себя порядка 40 новых лабораторий, и частью современной городской среды с возможностью проживания для студентов и профессорского состава...»⁷.

Таким образом, региональными органами власти достаточно хорошо и полно сформирован «образ будущего» Архангельской области с учетом возможных для реализации инвестиционных проектов. Однако, учитывая сопутствующий инвестициям отложенный временной лаг экономической отдачи и тот факт, что ряд проектов находится либо на прединвестицион-

ном этапе, либо на начальных этапах реализации, рассчитывать на значительное улучшение показателей социально-экономического развития Архангельской области в среднесрочной перспективе не приходится.

Социальные ожидания: результаты социологического опроса населения

В 2025 году авторами был проведен массовый опрос жителей Архангельской области, цель которого состояла в получении субъективных оценок текущей социально-экономической ситуации в стране и регионе, определении «народного» видения ключевых направлений социально-экономического развития территории. Выборочная совокупность составила 400 человек, тип выборки — стихийная, квотная (городское или сельское население Архангельской области, половозрастной состав респондентов).

Пропорция между городским (78%) и сельским (22%) населением в выборке примерно соответствует пропорции в составе населения Архангельской области — выборка достоверно репрезентирует обе территориальные группы жителей региона. В силу особенностей техники сбора данных (онлайн-опрос) распределение по полу смещено в сторону женщин (доля женщин — 62%, мужчин — 38%), по возрасту — центрировано вокруг трудоспособного насе-

⁷ Цыбульский: решение проблемы неравномерного развития в концепции развития опорных населённых пунктов // Эхо Севера. URL: <https://www.echosevera.ru/2025/12/10/6939135c6b128174380a3ffa.html> (дата обращения: 13.03.2026).

ления среднего возраста с небольшой асимметрией в сторону возрастной когорты до 25 лет и меньшей долей 55+ лет в выборке в сравнении с генеральной совокупностью (рис. 6). Последнее связано со сравнительно слабой цифровизацией жизнедеятельности старшей возрастной группы респондентов.

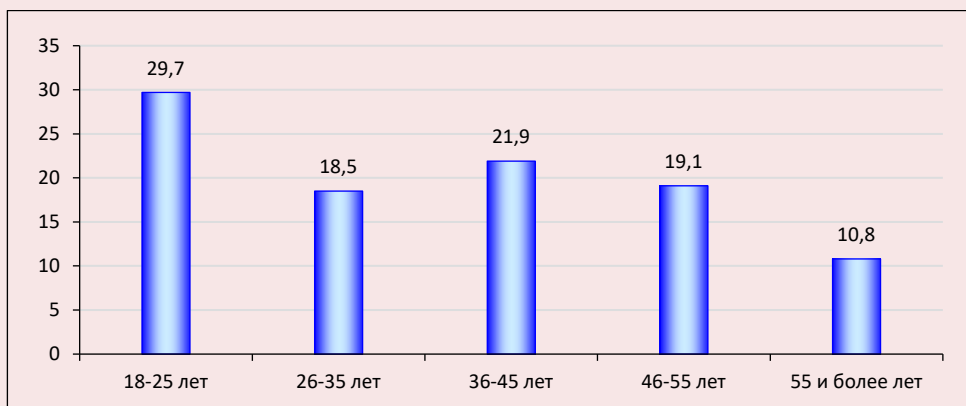
На рисунке 7 рассмотрим миграционные установки населения.

Большинство опрошенных во всех возрастных группах не имеют планов и желания пере-

ехать. Наименьшие негативные миграционные установки наблюдаются у старшего поколения. Планы по переезду конкретизируются и имеют растущую тенденцию к реализации лишь в более молодых возрастных категориях. На рисунке 8 рассмотрим причины желания переехать в другой регион.

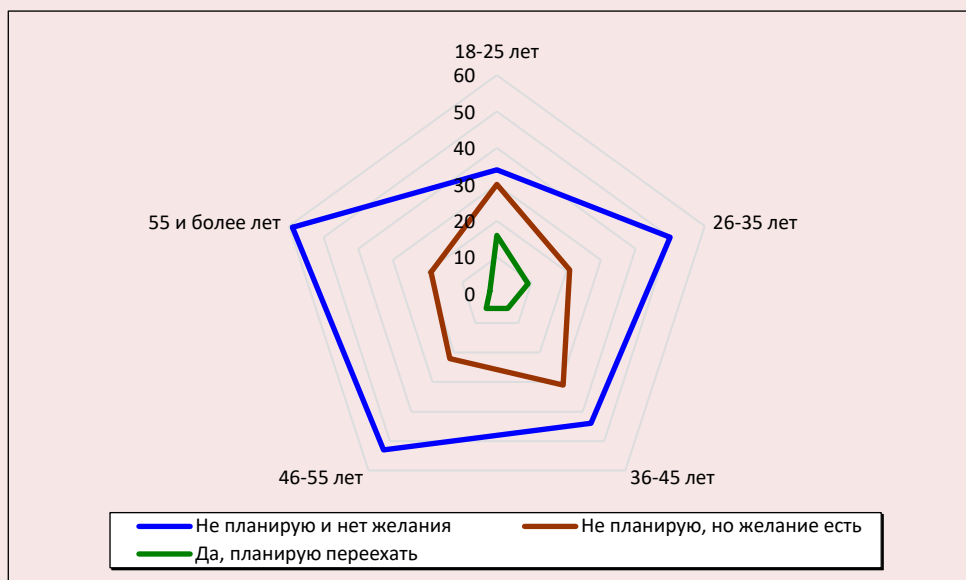
Наибольшее значение для молодёжи в вопросах миграции имеют низкая заработная плата и отсутствие возможностей для карьерного роста. Для старшего поколения очень значи-

Рис. 6. Распределение респондентов по возрастным когортам, %



Составлено по: результаты социологического опроса.

Рис. 7. Миграционные установки населения, количество ответов*



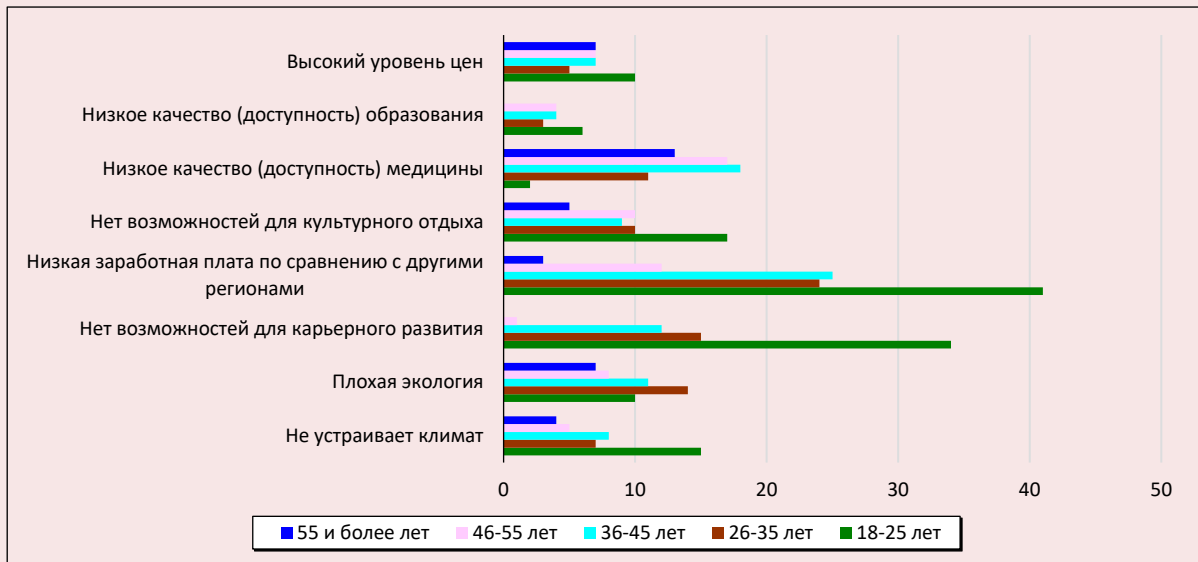
* Предлагалось выбрать один вариант ответа.

Составлено по: результаты социологического опроса.

мы качество и доступность медицинского обслуживания. Интересно, что суровый климат не играет существенной роли в списке причин, а это может говорить о превалировании в миграционных установках социально-экономиче-

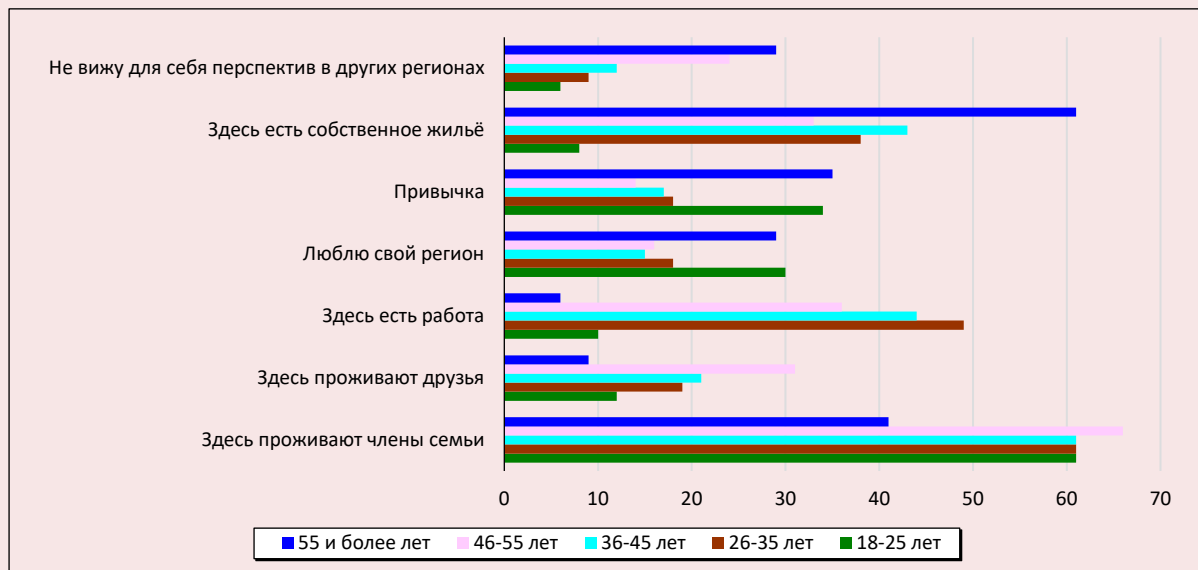
ских факторов над природно-экологическими. В свою очередь экономические причины (факторы) имеют больший вес, чем социальные. Далее рассмотрим основания, по которым люди остаются в регионе проживания (рис. 9).

Рис. 8. Возрастной срез причин миграционных установок жителей региона, количество ответов*



* Предлагалось выбрать не более трех вариантов ответа.
Составлено по: результаты социологического опроса.

Рис. 9. Возрастной срез причин установок населения на постоянное проживание в регионе, количество ответов*



* Предлагалось выбрать не более трех вариантов ответа.
Составлено по: результаты социологического опроса.

Для большинства респондентов основным мотивом остаться в регионе проживания является наличие семьи. Это вполне закономерно и объяснимо, поскольку, как показывают исследования, именно семья является наибольшей ценностью для всех возрастных групп населения (Цалко, 2024).

Вторым по популярности ответом, объясняющим установку на постоянное проживание, является факт наличия у респондентов собственного жилья. На третье место в списке причин жители региона трудоспособного возраста поставили «наличие работы». Интересным результатом является ярко выраженная тенденция выбора ответа «не вижу для себя перспектив в других регионах» с увеличением возраста респондентов. Отметим, что почти у 30% молодёжи одной из причин остаться в регионе выступает любовь к месту жительства, что вполне согласуется с результатами работы (Подоплекин, 2024).

Сравним полученные нами результаты с выводами учёных из Петрозаводска. По данным их исследования, в Архангельской области хотят остаться порядка 36% молодёжи (Симакова и др., 2024), по нашим данным — более 40%. Одной из причин миграции молодёжи в большинстве северных и арктических регионов России является отсутствие возможности получения высшего образования в родном городе. В случае Архангельской области это не совсем так, поскольку в региональном центре функционирует несколько вузов с большим перечнем специальностей. По нашим данным, Архангельская молодёжь, желающая переехать, меньше нацелена на действительный переезд — только один из трёх человек предпринимает какие-либо действия к реализации своих миграционных планов. При этом на Севере и в Арктике в целом такой показатель у молодёжи гораздо выше — действия в отношении переезда предпринимает два человека из трёх желающих (Симакова, 2024). Анализ результатов опроса показывает, что молодые люди в Архангельской области в большей мере настроены на проживание в родном регионе, чем молодёжь других северных и арктических субъектов РФ.

Следует отметить, что интерес исследователей к молодому поколению не случаен, ведь именно молодёжь является основой для формирования трудового потенциала региона в

перспективе. Однако в настоящее время трудовой потенциал северных регионов России характеризуется рядом негативных тенденций, причинами которых являются подростковая заболеваемость, связанная со спецификой монопрофильности населённых пунктов; безработица среди молодых квалифицированных специалистов; низкая комфортность проживания; малообеспеченность большого числа семей с детьми; избирательность мер в сфере социально-трудового партнёрства (Корчак, 2022).

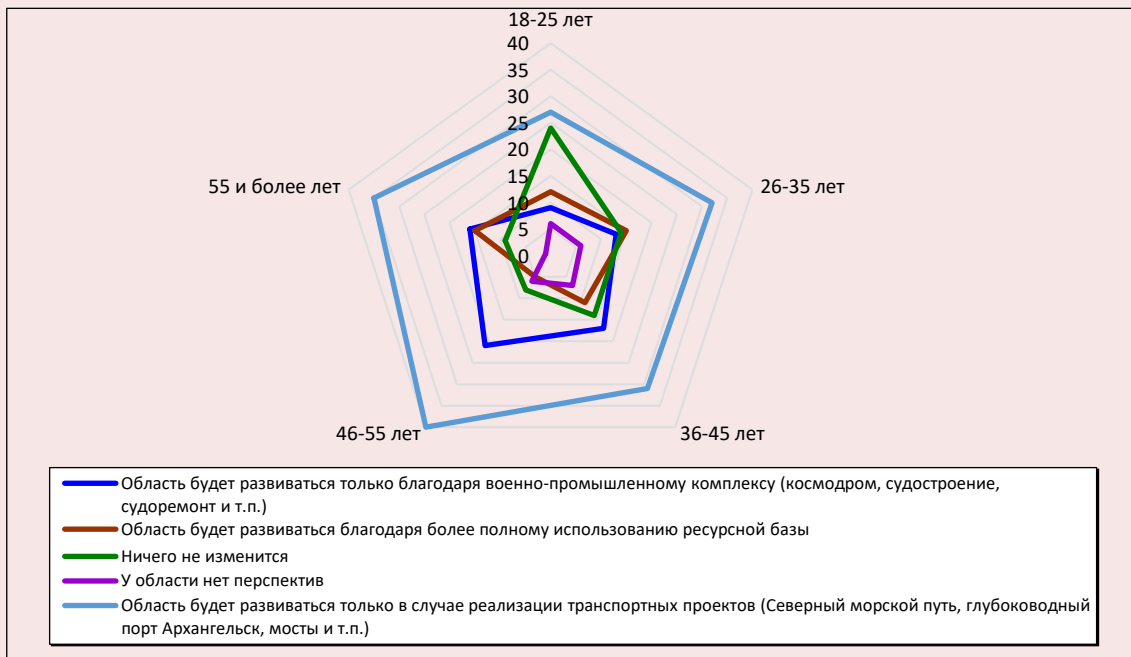
Одним из решений снижения миграционных установок молодёжи может стать более адресная и углубленная информационная работа органов власти о возможностях самореализации, предпочтениях для жителей Севера и Арктики (Степуть, Родион, 2025); сохранении существующих высших и средних учебных заведений, способствующих диверсификации регионального рынка труда (Фаузер, Смирнов, 2024).

Далее в ходе опроса определялось, как жители Архангельской области воспринимают текущую экономическую ситуацию и оценивают перспективы социально-экономического развития региона (рис. 10, 11).

Большинство жителей области (41,25% респондентов), невзирая на возраст, преимущественно видят драйвером развития региона транспортные (инфраструктурные) проекты. Второе место среди населения в возрасте 36 и более лет занимают проекты ВПК, а у лиц моложе 36 лет — проекты по использованию ресурсной базы. Стоит отметить, что 6,5% опрошенных в принципе не видят перспектив развития. Среди молодёжи группы «18–25 лет» резко выделяется мнение о том, что в будущем у региона ничего не изменится. Детализируя оценки перспектив развития, в анкете был предложен дополнительный вопрос: «Какие проекты необходимы Архангельской области для обеспечения социально-экономического развития?» (см. рис. 11).

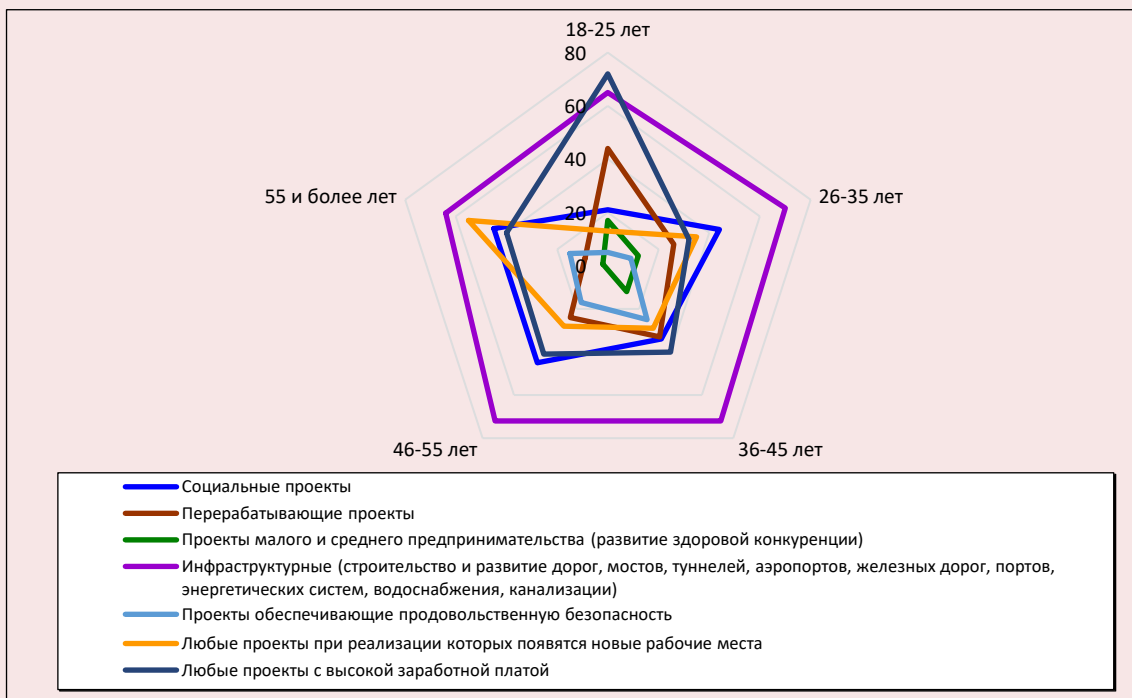
Большинство респондентов (более 60% во всех возрастных группах) выделили инфраструктурные проекты как наиболее важные для развития региона. Особый интерес у молодёжи 18–25 лет вызывают проекты с высокой заработной платой и проекты перерабатывающих отраслей. При этом проекты с высокой заработной платой имеют значительный вес и в ответах

Рис. 10. Возрастной профиль оценок населения относительно перспектив развития Архангельской области, количество ответов*



* Предлагалось выбрать один вариант ответа.
Составлено по: результаты социологического опроса.

Рис. 11. Возрастной профиль оценок населения относительно проектов, необходимых для развития Архангельской области, количество ответов*



* Предлагалось выбрать не более трех вариантов ответа.
Составлено по: результаты социологического опроса.

представителей других возрастных групп. Наибольшее внимание к проектам, которые обеспечат новые рабочие места, уделяет возрастная группа «55 и более лет», остальные респонденты относятся к таким проектам с осторожностью. Несколько человек отметили, что новые рабочие места с большой вероятностью могут занять вахтовые рабочие или мигранты. Для успеха реализации таких проектов с точки зрения социального развития региона необходимы программы по привлечению местной молодёжи. Помимо вышесказанного большой интерес во всех группах (за исключением «18–25 лет») вызывают социальные проекты. На рисунке 11 не отмечены добывающие проекты, внимание которым уделили меньше 5% опрошенных.

В контексте особо выделяемой жителями региона важности транспортных (инфраструктурных) проектов приведем несколько комментариев из работ отечественных и зарубежных ученых. При рассмотрении транспортных проектов нельзя не отметить состояние автомобильных дорог. В Архангельской области лишь 6% дорог местного значения удовлетворяют нормативным требованиям, что говорит о необходимости не только их строительства и модернизации, но и возможности для альтернативного транспорта и мультимодальных перевозок (Кожевников, Патракова, 2024). Поэтому реализация всех значимых проектов Архангельской области (как в добывающих отраслях, так и в промышленном производстве, туризме и пр.) невозможна без подготовки и адаптации транспортно-логистической инфраструктуры региона (Тутыгин и др., 2024).

В связи с изменением климата (глобальным потеплением) и смещением геополитических векторов возрастают перспективы использования северных портов в рамках развития Северного морского пути (СМП). Иностранные учёные с вероятностью 80% прогнозируют, что к середине 2030-х гг. Северный Ледовитый океан станет свободным ото льда летом (Chen at al., 2025). Уже сейчас зарубежные партнеры рассматривают СМП как третий транспортный коридор наряду с Суэцким каналом и Китайской железной дорогой (Zhou al., 2024). При реализации проекта СМП время доставки грузов в летне-осенний сезон между Северо-Западной Европой и Северо-Восточной Азией может сократить-

ся на 30–40%. Но сегодня, безусловно, СМП сложно конкурировать с Суэцким каналом не только по причине сурового климата, но и удалённости (в том числе и малой оснащённости) портов. Это преимущественно связано с необходимостью перевалки груза с одного судна на другое или выгрузки товаров для их дальнейшей доставки сухопутным транспортом (Hermann at al., 2022). В то же время иностранные специалисты отмечают, что для грузов, имеющих высокую временную ценность, СМП может стать достойной альтернативой сухопутному маршруту (Pruyn, Hassel, 2022). Но реализация проекта СМП сталкивается с рядом трудностей, самой значительной из которых является сложная ледовая обстановка, затрудняющая проход судов без участия ледоколов. На данный момент времени наиболее активная круглогодичная судходная деятельность наблюдается в портах Мурманск и Архангельск (Gunnarsson, 2021).

Порт Архангельск играет в реализации проекта СМП достаточно большую роль, поскольку обеспечивает не только транспортировку грузов, связанных с арктическими проектами, но и транспортировку продукции собственного производства (яркий пример – лесопромышленный комплекс). В контексте расширения порта Архангельск стоит рассматривать вероятное увеличение грузопотока (разработка месторождения Павловское, перевалка грузов из республик Карелия и Коми и Вологодской области). При этом порт Архангельск удалён от границ других государств, что делает его перспективной альтернативой для перевалки грузов (Мураев, Сушко, 2025).

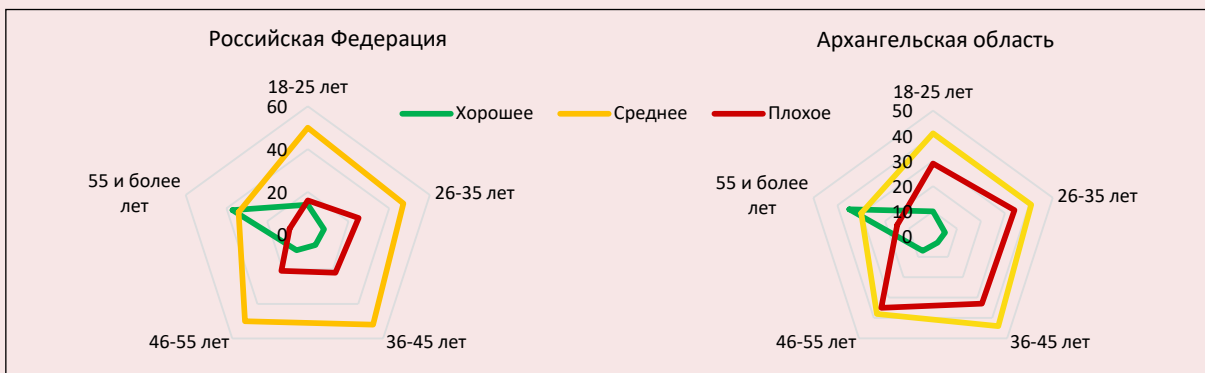
Несмотря на то, что исторически Архангельск связан с морским транспортом, не меньшую роль в социальном плане играет малая авиация, так как в некоторые отдаленные точки (в том числе островные) можно попасть только с помощью воздушного транспорта. Сегодня наблюдается острая нехватка малой авиации, причиной которой выступает проблема старения авиапарка и необходимость в замене ряда воздушных судов на новые (Носырев, 2024).

Рассмотрим мнение населения региона по поводу текущего экономического положения в России и Архангельской области, а также произошедших изменений в экономике за период 2022–2025 гг. (рис. 12, 13).

Большинство респондентов считают, что в настоящее время России в целом (около 50% ответов) и региону в частности (около 40% ответов) присуща средняя или удовлетворительная экономическая ситуация. При этом опрошенные (в особенности население 45–55 лет) в более негативном ключе воспринимают современное положение Архангельской области в сравнении с Россией в целом. По данному

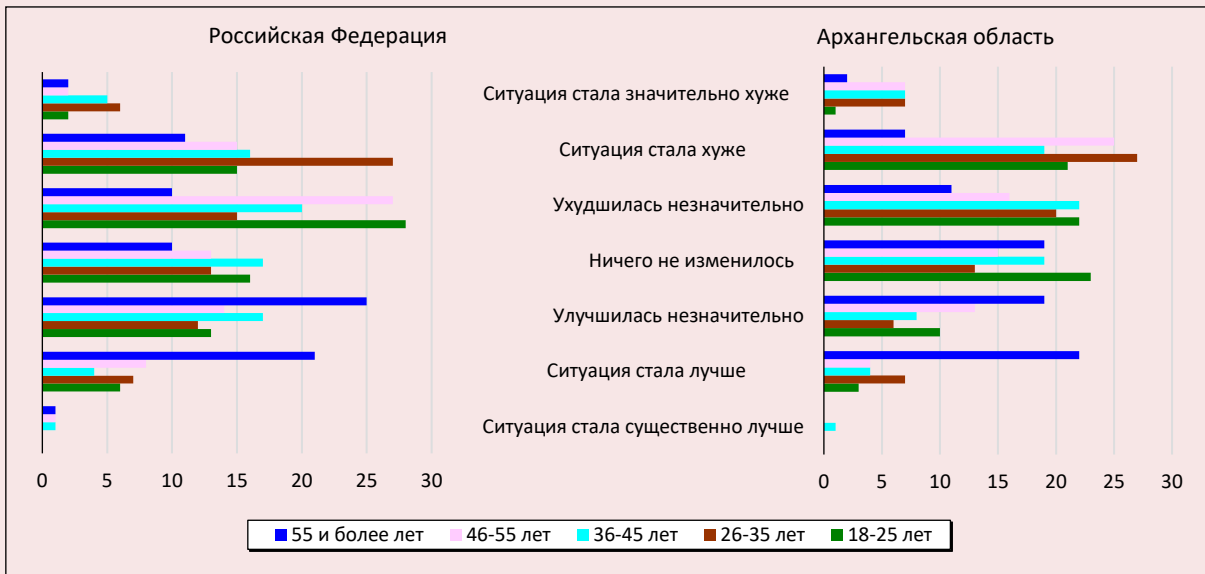
вопросу респонденты старше 55 лет резко выделяются своим позитивным мышлением среди остальных возрастных групп (негативные настроения присутствуют менее чем у 10% опрошенных данной категории). Отметим, что полученные оценки довольно схожи с ответами экспертов в области науки, государственного и муниципального управления и бизнеса, приведенными в работе (Хадыко, 2024).

Рис. 12. Возрастной профиль оценок населения относительно текущего экономического положения, количество ответов*



* Предлагалось выбрать один вариант ответа.
Составлено по: результаты социологического опроса.

Рис. 13. Возрастной профиль оценок населения относительно изменений экономической ситуации в регионе и стране за период 2022–2025 гг., количество ответов*



* Предлагалось выбрать один вариант ответа.
Составлено по: результаты социологического опроса.

В динамике большинство опрошенных замечают, что за три года ситуация в Архангельской области ухудшилась в большей степени, чем по стране в целом. У молодёжи и людей среднего возраста наблюдаются более пессимистичные оценки, чем у старшего поколения. Наши результаты вполне сопоставимы с выводами ряда зарубежных исследователей. Например, американские учёные выяснили, что пожилые люди в большей мере удовлетворены жизнью, они реже испытывают стресс и тревогу, смотрят на мир более позитивно и спокойнее воспринимают негативные жизненные ситуации⁸.

Несмотря на то что основной ценностью всех поколений является семья, другие ценностные ориентации в возрастных группах достаточно вариативны (Сергеев, 2023). Для молодёжи более характерны ценности самосто-

ятельности в мышлении, а для более взрослого поколения – традиционности (Федотова, 2017). Старшее поколение россиян пережило распад СССР, оно наименее требовательно к жизни и наиболее подвержено влиянию средств массовой информации.

Похожие вопросы об экономическом положении России были заданы в ходе массовых опросов, проведенных вологодскими учеными (Морев, Леонидова, 2025) и московскими специалистами (рис. 14).

Региональный срез мнений жителей (Вологодская и Архангельская области) об экономической ситуации в месте проживания показывает явное преобладание плохих оценок над хорошими. Большинство опрошенных ставит среднюю оценку текущему экономическому положению. При этом респонденты как Архангельской, так и Вологодской области более

Рис. 14. Мнения респондентов о текущем экономическом положении в РФ и регионе проживания, %



Составлено по: Оценки экономического и политического положения России в январе 2026 года // Левада-Центр*. URL: <https://www.levada.ru/2026/02/19/otsenki-ekonomicheskogo-i-politicheskogo-polozeniya-rossii-v-yanvare-2026-goda/print/> (дата обращения: 14.03.2026); (Морев, Леонидова, 2025); результаты социологического опроса.

* Левада-Центр внесен в реестр иностранных агентов.

⁸ Психологи выяснили, что пожилые люди смотрят на жизнь позитивнее молодежи // Московский комсомолец. URL: <https://www.mk.ru/science/2016/03/01/psikhologi-vyyasnili-chto-pozhilye-lyudi-smotryat-na-zhizn-pozitivnee-molodezhi.html> (дата обращения: 18.03.2026); Научно доказано, что старость – радость // Московский комсомолец. URL: <https://www.mk.ru/science/2016/08/30/nauchno-dokazano-chto-starost-radost.html> (дата обращения: 18.03.2026).

позитивно оценивают экономическое положение Российской Федерации, чем своих регионов. Архангельская и Вологодская области имеют существенные различия в социально-экономическом плане (например, в российском рейтинге социально-экономического развития среди 85 субъектов РФ в 2024 году Вологодская область занимала 32 место, а Архангельская – 59), но жители этих регионов демонстрируют схожие оценочные мнения⁹. Вместе с тем данное сходство носит предварительный характер: экономики двух регионов существенно различаются по отраслевой структуре (в Вологодской области доминируют чёрная металлургия, химическое производство, сельское хозяйство, тогда как в Архангельской области – лесопромышленный комплекс, судостроение и машиностроение), уровню бюджетной обеспеченности и месту в рейтинге социально-экономического развития, поэтому близость субъективных оценок населения следует трактовать осторожно – скорее, как отражение общих макроэкономических и иных факторов. Корректное объяснение этого феномена с учётом структурных различий экономик вполне может стать предметом дальнейших научных исследований.

Выводы

В работе выявлена проблема несоответствия социальных ожиданий населения транслируемому органами власти видению «образа будущего» региона. Скорее всего, такое противоречие объясняется недостаточной уверенностью населения в завтрашнем дне в силу ряда при-

чин социально-экономического характера, а именно обусловлено невысокими заработными платами (относительно других северных регионов и регионов Центрального федерального округа России), падением доходов, стагнацией роста экономики, сокращением численности предприятий и рабочих мест, ухудшением качества жизни и т. д. Подтверждением этому является невыполнение плановых показателей социально-экономического развития, отраженных в стратегических документах региона. Особую тревогу вызывает демографическая ситуация – снижение численности населения Архангельской области за счет естественной убыли и миграционных установок на выезд из региона.

В связи с этим авторы считают, что одним из решений указанной проблемы должна стать не только реализуемая идеология нациестроительства, но и повышение ответственности ключевых фигур региональных органов власти за недостижение плановых показателей разработанных стратегий. В заключение хотелось бы выразить надежду и определенный оптимизм, что в качестве возможностей решения ставших уже системными проблем органам власти Архангельской области в среднесрочной и долгосрочной перспективе всё же удастся реализовать лучшие практики проектного управления для привлечения в регион новых инвесторов и сформировать сеть опорных населенных пунктов, позволяющих закрепить жителей на северных территориях и обеспечить стабильность социально-экономического развития.

Литература

- Воронина Л.В., Варфоломеев А.А. (2025). Динамический анализ устойчивого развития алмазодобывающей компании «Алроса» // Экономические науки. № 249. С. 52–57. DOI: 10.14451/1.249.52
- Волкова Е.Н. (2014). Методологические проблемы статистической оценки социально-экономического развития регионов // Статистика и экономика. № 6–2. С. 399–402.
- Кожевников С.А., Патракова С.С. (2024). Транспортная связность северных регионов России: проблемы и инструменты обеспечения // Проблемы развития территории. Т. 28. № 3. С. 50–66. DOI: 10.15838/ptd.2024.3.131.4
- Корчак Е.А. (2022). Социально-трудовой потенциал молодёжи российской Арктики: проблемы воспроизводства // Арктика и Север. № 48. С. 119–143. DOI: 10.37482/issn2221-2698.2022.119
- Кузнецова М.Н., Васильева А.С. (2023). Демографическая ситуация в Архангельской области: анализ, пути решения // Арктика и Север. № 51. С. 212–232. DOI: 10.37482/issn2221-2698.2023.51.212

⁹ Рейтинг российских регионов по социально-экономическому положению. URL: <https://ria.ru/20250623/rejting-2023127995.html> (дата обращения: 15.04.2026).

- Лаженцев В.Н. (2025). Социально-экономические проблемы Европейского Севера России и географический аспект их решения в современных условиях // Экономические и социальные перемены: факты, тенденции, прогноз. Т. 18. № 1. С. 80–88. DOI: 10.15838/esc.2025.1.97.4
- Лаженцев В.Н. (2024). Перемены в минерально-сырьевой экономике севера России // Проблемы прогнозирования. № 1 (202). С. 208–216. DOI: 10.47711/0868-6351-202-208-216
- Лебедева М.А. (2020). Проблемы управления рациональным использованием природно-ресурсного потенциала северного региона // Экономический журнал. № 2 (58). С. 20–37.
- Логинов В.Г. (2024). Новые районы Арктики: оценка природно-ресурсного и человеческого потенциала // Известия Уральского государственного горного университета. № 4 (76). С. 138–150. DOI: 10.21440/2307-2091-2024-4-138-150
- Маршова Т.Н. (2017). Принципы формирования статистических данных для анализа и прогноза социально-экономического развития // Экономические и социально-гуманитарные исследования. № 2 (14). С. 25–36.
- Морев М.В., Леонидова Е.Э. (2025). Мониторинг социального самочувствия населения Вологодской области в октябре 2025 года // Проблемы развития территории. Т. 29. № 6. С. 224–231. DOI: 10.15838/ptd.2025.6.140.13
- Мураев И.Г., Сушко О.П. (2025). Диверсификация экспорта лесного комплекса Архангельской области // Арктика и Север. № 58. С. 47–64. DOI: 10.37482/issn2221-2698.2025.58.47
- Мураев И.Г., Сушко О.П. (2025). Перспективы развития Северного морского пути и логистики через морской порт Архангельск // Арктика и Север. № 60. С. 98–123. DOI: 10.37482/issn2221-2698.2025.60.98
- Мякшин В.Н., Петров В.Н., Песьякова Т.Н. (2024) Определение региональных отраслевых приоритетов на основе ключевых точек инвестиционного роста // Экономика региона. Т. 20. № 3. С. 867–883. DOI: 10.17059/ekon.reg.2024-3-17
- Мякшин В.Н., Шапаров А.Е., Тиханова Д.В. (2021). Совершенствование оценки туристского потенциала субъектов Арктической зоны РФ // Экономика региона. Т. 17. № 1. С. 235–248. DOI: 10.17059/ekon.reg.2021-1-18
- Носырев Н.С. (2024). Стратегическая роль малой авиации в транспортно-логистической системе Северного региона (на примере Архангельской области и Ненецкого автономного округа) // Актуальные направления научных исследований XXI века: теория и практика. Т. 12. № 4 (67). С. 98–115. DOI: 10.34220/2308-8877-2024-12-4-98-115
- Носырев Н.С., Урыков В.А., Чижова Л.А. (2022). Трансформация транспортно-логистических схем арктических городов и приоритеты промышленной политики региона (на примере Архангельской агломерации) // Экономика Северо-Запада: проблемы и перспективы развития. № 3 (70). С. 133–141. DOI: 10.52897/2411-4588-2022-3-133-141
- Онякова А.М. (2020). Роль алмазодобывающей промышленности в экономической деятельности Архангельской области // Тенденции развития науки и образования. № 63–4. С. 64–68. DOI: 10.18411/lj-07-2020-121
- Подopleкин А.О. (2024). Российская политика нациестроительства и историческая память городской молодёжи Арктической зоны РФ (по данным соцопросов в Поморье) // Государственное и муниципальное управление. Ученые записки. № 2. С. 240–246. DOI: 10.22394/2079-1690-2024-1-2-240-246
- Самарина В.П., Скуфьина Т.П. (2025). Динамика и факторы изменения заработной платы в Архангельской области: тенденции и перспективы // Проблемы развития территории. Т. 29. № 3. С. 131–145. DOI: 10.15838/ptd.2025.3.137.8
- Секушина И.А., Крюков И.А. (2025). Стратегическое управление развитием северных городских агломераций России: нормативно-правовые и организационные аспекты // Север и рынок: формирование экономического порядка. Т. 28. № 2 (88). С. 51–68. DOI: 10.37614/2220-802X.2.2025.88.004
- Сергеев В.Д. (2023). Анализ ценностей современной молодёжи и старшего поколения // Наука через призму времени. № 8 (77). С. 32–35.
- Симакова А.В., Хотеева Е.А., Степуть И.С., Аверьянов А.О. (2024). Региональный аспект миграционных установок молодёжи в российской Арктике // Народонаселение. Т. 27. № 1. С. 136–152. DOI: 10.24412/1561-7785-2024-1-136-152
- Степуть И.С., Родион И.В. (2025). Миграция населения Российской Арктики в зеркале СМИ // Арктика и Север. № 60. С. 241–262. DOI: 10.37482/issn2221-2698.2025.60.241

- Тутыгин А.Г., Чижова Л.А., Носырев Н.С. (2024). Социальная функция транспортного потенциала территории (на примере Архангельской агломерации) // Региональные проблемы преобразования экономики. № 11 (169). С. 263–275. DOI: 10.26726/rpre2024v11tsfot
- Тутыгин А.Г., Коробов В.Б., Лохов А.С., Чижова Л.А. (2024). Экспертно-аналитические технологии в исследованиях социо-эколого-экономических объектов: монография. Архангельск: КИРА. 232 с.
- Ушакова Т.Н., Зыкова Н.В., Худякова О.Н., Малинина Е.С., Четверикова Т.Н. (2025). Социально-экономическое развитие Архангельской области: проблемы и тенденции // Экономика и предпринимательство. № 10 (183). С. 608–614. DOI: 10.34925/EIP.2025.183.10.099
- Фаузер В.В., Смирнов А.В. (2024). Многомерная демография: новый подход к оценке человеческих ресурсов российского Севера // Экономика региона. Т. 20. № 2. С. 395–411. DOI: 10.17059/ekon.reg.2024-2-4
- Фаузер В.В., Смирнов А.В. (2025). Дифференциация демографических процессов на российском Севере по типам поселений // Экономика региона. Т. 21. № 4. С. 1122–1138. DOI: 10.17059/ekon.reg.2025-4-14
- Федотова В.А. (2017). Ценности россиян в контексте возрастных различий // Вестник Пермского университета. Философия. Психология. Социология. № 1 (29). С. 78–86. DOI: 10.17072/2078-7898/2017-1-78-86
- Хадыко А.И. (2024). Развитие арктических территорий России: экономические тренды и социальные ожидания // Экономика и управление: проблемы, решения. Т. 11. № 11. С. 141–152. DOI: 10.36871/ек.ур.р.г.2024.11.11.017
- Цалко Е.О. (2024). Возрастная стереотипизация ценностей поколений // PolitBook. № 3. С. 83–95. DOI: 10.24412/2227-1538-2024-3-83-95
- Яхьяев Д.Б., Жаринова В.А. (2025). Малое и среднее предпринимательство Архангельской области: тенденции и перспективы // Экономика и управление: научно-практический журнал. № 6 (186). С. 70–75. DOI: 10.34773/EU.2025.6.11
- Chen X., Lin Q., Shu Ya., Yap W.Y., Feng H. (2025) Climate policy and the future of arctic shipping: Economic and environmental trade-offs between the Northern Sea Route and the Suez Canal under new emission regulations. *Regional Studies in Marine Science*, 92, 104597. DOI: 10.1016/j.rsma.2025.104597
- Gunnarsson B. (2021). Recent ship traffic and developing shipping trends on the Northern Sea Route – policy implications for future arctic shipping. *Marine Policy*, 124, 104369. DOI: 10.1016/j.marpol.2020.104369
- Hermann R.R., Lin N., Lebel Ju., Kovalenko A. (2022). Arctic transshipment hub planning along the Northern Sea Route: A systematic literature review and policy implications of Arctic port infrastructure. *Marine Policy*, 145, 105275. DOI: 10.1016/j.marpol.2022.105275
- Pruyn J.F.J., Hassel E. (2022). The impact of adding the Northern sea route to the Belt and Road Initiative for Europe: A chain cost approach. *Transportation Research Interdisciplinary Perspectives*, 15, 100659. DOI: 10.1016/j.trip.2022.100659
- Zhou Yu., Li Zh., Duan W. (2024). Exploring the dynamic impact of the Northern Sea Route on China-Europe multimodal transportation competition in the context of the Belt and Road Initiative. *Ocean & Coastal Management*, 257, 107346. DOI: 10.1016/j.ocecoaman.2024.107346

Сведения об авторах

Людмила Александровна Чижова – кандидат экономических наук, доцент, ведущий научный сотрудник, заведующий лабораторией, Федеральный исследовательский центр комплексного изучения Арктики имени академика Н.П. Лаверова УрО РАН (Российская Федерация, 163020, г. Архангельск, Никольский пр-т, д. 20; e-mail: chijova.mila@yandex.ru)

Анна Ивановна Хадыко – кандидат экономических наук, научный сотрудник, Федеральный исследовательский центр комплексного изучения Арктики имени академика Н.П. Лаверова УрО РАН (Российская Федерация, 163020, г. Архангельск, Никольский пр-т, д. 20; e-mail: AnnaaRegeta@yandex.ru)

Chizhova L.A., Khadyko A.I.

Specifics of the Socio-Economic Development of a Northern Region: Strategies and Expectations (the Case of the Arkhangelsk Region)

Abstract. Drawing on the case of the Arkhangelsk Region, this article uses methods of economic-statistical and sociological analysis to uncover various aspects of the contemporary socio-economic development of a typical northern region. The findings indicate that the situation in the Arkhangelsk Region continues to deteriorate: the region's share of the country's gross regional product is declining, as are the size of its population and the number of its enterprises. Drawing on expert interviews conducted by the authors in 2025, three groups of investment projects of the greatest strategic importance for the region were identified: 1) "transport and logistics"; 2) "utilization of the resource base"; 3) "the military-industrial complex and shipbuilding". Examples of projects within each group, as set out in the territory's long-term development plans, are examined. However, given the time lag between investment and economic return, and given that most of the projects are still in their early stages of implementation, no substantial improvement in the socio-economic indicators of the Arkhangelsk Region can be expected in the medium term. The article also presents the findings of a representative mass survey of the region's residents. The aim of the survey was to obtain subjective assessments of the current socio-economic situation in the country and the region and to identify the public's vision of the key directions for the territory's development. The majority of respondents consider the current economic situation in the Russian Federation, and in the region in particular, to be satisfactory. At the same time, those surveyed perceive the current economic position of the Arkhangelsk Region in a more negative light than that of Russia as a whole. The study reveals a mismatch between the population's social expectations and the vision of the region's "image of the future" that is being put forward by the authorities. The practical significance of the study lies in the possibility that its results might be used by the authorities as an information base for adjusting the goals and objectives of regional economic policy.

Key words: Arkhangelsk Region, North, Arctic, regional economy, socio-economic development, project management, expert assessments, sociological survey.

Information about the Authors

Lyudmila A. Chizhova – Candidate of Sciences (Economics), Associate Professor, Leading Researcher, head of laboratory, N.P. Laverov Federal Center for Integrated Arctic Research of the Ural Branch of the Russian Academy of Sciences (20, Nikolsky Avenue, Arkhangelsk, 163020, Russian Federation; e-mail: chijova.mila@yandex.ru)

Anna I. Khadyko – Candidate of Sciences (Economics), Researcher, N.P. Laverov Federal Center for Integrated Arctic Research of the Ural Branch of the Russian Academy of Sciences (20, Nikolsky Avenue, Arkhangelsk, 163020, Russian Federation; e-mail: AnnaaRegeta@yandex.ru)

Статья поступила 18.05.2026.