

# ОТ ГЛАВНОГО РЕДАКТОРА

DOI: 10.15838/esc/2015.4.40.1  
УДК 338(470), ББК 65.050.11(2Рос)

© Ильин В.А.

## Экономическая политика Правительства продолжает противоречить интересам основной части населения страны



**Владимир Александрович  
ИЛЬИН**

доктор экономических наук, профессор, заслуженный деятель науки РФ  
Институт социально-экономического развития территорий РАН  
160014, Россия, г. Вологда, ул. Горького, д. 56а, [ilin@vscc.ac.ru](mailto:ilin@vscc.ac.ru)

В июле 2014 г. был опубликован доклад С.Ю. Глазьева о состоянии дел в экономике России и конфликте с Украиной «Как не проиграть в войне». В нем автор обращал внимание на глубинные причины военных действий в Украине, указывал на то, что суть вопроса лежит в плоскости конфликтного поля, действующего уже многие столетия. Это поле «агрессии Запада против России»<sup>1</sup>, и стратегические и тактические меры, которые позволят России победить в войне, являются мерами опережающего развития и модернизации отечественной экономики. Их реализация требует «высокой согласованности действий и определенной солидарности основных социальных групп российских граждан. Это предполагает кардинальное снижение социального неравенства, порождающего

<sup>1</sup> Глазьев С.Ю. Как не проиграть в войне // Официальный сайт С.Ю. Глазьева. — Режим доступа: [http://www.glazev.ru/sodr\\_ssn/368/](http://www.glazev.ru/sodr_ssn/368/)

антагонистическое и отчужденное отношение граждан к политике государства»<sup>2</sup>. Необходимо также отметить, что в своём докладе С.Ю. Глазьев предлагал набор конкретных мер, которые могли бы способствовать эффективному разрешению сложившихся в стране противоречий.

Прошел год... Стало очевидным, что планы Запада «с наскока» разрушить фундаментальные основы российской государственности провалились. «Блицкриг», рассчитанный на полгода, плавно перерос в длительную, по прогнозам экспертов — многолетнюю, осаду с использованием экономических санкций и различного рода ограничений для граждан России.

В июле 2015 г. в статье «Запредельное неравенство. Политика государства противоречит интересам населения» С.Ю. Глазьев продолжает развивать свои мысли по

<sup>2</sup> Там же.

поводу актуальных вызовов, с которыми сталкивается Россия, акцентируя внимание на том, что одним из главных среди них по-прежнему является запредельное неравенство. Как и в 2014 г., в новой статье предлагается конкретный набор действий, которые позволят в достаточно короткие сроки привести макроэкономическую политику «в соответствие с общепринятым пониманием принципов социальной справедливости и правды, а также в интересах развития производственной сферы»<sup>3</sup>.

Академик Глазьев еще раз подчёркивает: несмотря на то, что противостояние между Россией и США вошло в новую стадию своего развития, война продолжается.

**«Не нужно быть пророком, чтобы догадаться о главных направлениях западной агрессии против России. Удары будут наноситься прежде всего по опорам высшей государственной власти. Бюрократия будет обвиняться в коррупции и дискредитироваться в глазах населения. Крупный бизнес будет настраиваться против власти под страхом экономических и персональных санкций. Правоохранительные органы будут выбиваться из-под государства страхом перед ответственностью за противоправные насильственные действия. Все это уже происходит на наших глазах... Чтобы выстоять в ведущейся против России гибридной войне, главе государства необходимо опираться прежде всего на народ. И в первую очередь на трудящееся население»<sup>4</sup>.**

подавляющая часть населения поддерживает Президента (уровень одобрения его деятельности, по данным ВЦИОМ, Левада-Центра, составляет свыше 85%). В то же время, по мнению автора статьи,

<sup>3</sup> Глазьев С.Ю. Запредельное неравенство. Политика государства противоречит интересам населения [Электронный ресурс] // Завтра. — 2015. — № 29 (1130). — 23 июля. — Режим доступа: <http://zavtra.ru/content/view/zapredelnoe-neravenstvo/>

<sup>4</sup> Там же.

**«проводимая в интересах международных спекулянтов макроэкономическая политика несовместима с жизненными интересами производственной сферы и населения»...** Ориентация денежных властей на обслуживание интересов валютно-финансовых спекулянтов и офшорную олигархию ежедневно усиливает противоречия между властвующей элитой и народом, доводя их до состояния антагонистических. Это подрывает доверие населения к институтам государственной власти, ослабляя две ее опоры — бюрократию и правоохранительные органы»<sup>5</sup>.

Также ряд аналитиков удивила субъективная не критичная оценка председателя кабинета министров Д.А. Медведева, заявившего о том, что Правительство за последние три года достигло «очень хороших изменений, изменений к лучшему»<sup>6</sup>. Ведь существует множество объективных подтверждений того, что российская экономика уже третий год находится в состоянии рецессии и никаких позитивных сдвигов Правительство Медведева добиться не может. Об этом говорят следующие факты:

✓ «Россия занимает первое место в мире среди крупных стран по неравенству распределения богатства. В странах с социал-демократической традицией (Скандинавия, Германия) коэффициент фондов составляет 3–7 раз. В России в 1991 г. он составлял 4,5 раза, в 2014 г. — 16 раз по официальной статистике и от 25 до 40 раз по экспертным оценкам (с учетом скрытых доходов). При этом предельно критическим соотношением доходов крайних 10% наиболее и наименее обеспеченных групп населения считается 10 к 1. Численность россиян с денежными доходами

<sup>5</sup> Там же.

<sup>6</sup> Интервью Дмитрия Медведева телеканалу «Россия» 23 мая 2015 // Новости на официальном сайте Правительства РФ. — Режим доступа: <http://government.ru/news/18220/>

ниже величины прожиточного минимума в I квартале 2015 г. достигла 23 млн. человек и, судя по прогнозу инфляции и доходов населения, может увеличиться еще на треть. ...Закрепление этой тенденции до конца года повлечет ощутимое снижение уровня и качества жизни для большинства населения. По уровню бедности российское общество откатится на 10 лет назад»<sup>7</sup>.

✓ «Главный локомотив, главный драйвер подъема экономики — это наука, образование, информационные технологии, биотехнологии и здравоохранение. У нас доля экономики знаний в создании валового продукта — 15%, в Европе — 35, в США — больше 40, потому что там это все росло в 2 раза быстрее валового продукта. А у нас именно эти расходы больше режутся, они растут медленнее валового продукта. У нас инфляция 16,4 сейчас, годовая будет 12. Прошлый год был 7,8. И ясно, что Центральный Банк не может подавить инфляцию, от него зависит менее половины факторов, которые на нее влияют»<sup>8</sup>.

✓ «...Можно утверждать, что в 2014 г. мы ощутили только частичное влияние антироссийских мер, годом санкций станет 2015 г. В 2014 г. ухудшились многие показатели: инвестиции, рекордная девальвация рубля, начиная с 2012 г. стала ускоряться инфляция. Произошло ухудшение социально-экономической ситуации в целом. В отличие от кризиса (2008 г. — В.И.), это не кратковременный, а долго-

срочный процесс, поэтому восстановление предсказать невозможно»<sup>9</sup>.

✓ «Шоки 2014 г. обострили проблемы, накопившиеся за четверть века. В начале 2015 г. — проседание отдельных отраслей, экспорта-импорта на десятки процентов. Убытки реального сектора и банков — в целом по стране. Ожидаемая динамика — стабилизация на более низком уровне, как после инсульта, новые скачки рубля, пространство неопределенности и риски. Слабые ответы на вызовы (антикризисный план), при том что внешние факторы действуют с той же силой и негативно. Итог — экономика, находящаяся на наклонной траектории»<sup>10</sup>.

О негативных тенденциях в российской экономике говорят и объективные статистические данные: только за первую половину 2015 г. по сравнению с январем — июнем 2014 г. ВВП снизился на 3,4%, индекс промышленного производства — на 2,7%, инвестиции в основной капитал — на 5,4%, реальные располагаемые денежные доходы населения — на 3,1%, индекс потребительских цен возрос на 8,5%<sup>11</sup>.

Несмотря на это, Правительство Медведева и финансовый блок продолжают давать достаточно благоприятные прогнозы относительно перспектив развития экономической ситуации в стране: согласно

<sup>7</sup> Глазьев С.Ю. Запредельное неравенство. Политика государства противоречит интересам населения [Электронный ресурс] // Завтра. — 2015. — № 29 (1130). — 23 июля. — Режим доступа: <http://zavtra.ru/content/view/zapredelnoe-neravenstvo/>

<sup>8</sup> Аганбегян А.Г. Кризис в России начался задолго до присоединения Крыма и введения санкций: материалы выступления А.Г. Аганбегяна на Втором симпозиуме им. Заславской (г. Калининград, май 2015) // Интернет-портал Freekaliningrad.ru. — Режим доступа: [http://freekaliningrad.ru/academician-aganbegyan-the-crisis-in-russia-began-long-before-the-annexation-of-crimea-and-the-impos\\_photo/](http://freekaliningrad.ru/academician-aganbegyan-the-crisis-in-russia-began-long-before-the-annexation-of-crimea-and-the-impos_photo/)

<sup>9</sup> Аганбегян А.Г. Социально-экономическое развитие России: итоги и перспективы, санкции (материалы открытого семинара) // Новости на официальном сайте Российской академии народного хозяйства и государственной службы при Президенте Российской Федерации (РАНХиГС) [Электронный ресурс]. — Режим доступа: <http://www.emba.ranepa.ru/novosti/seminar-abela-gezevicha-aganbegyana-abel-aganbegyan-naibolshiy-uscherbot-sanktsiy-zhdet-rossiu-v-2015-g>

<sup>10</sup> Миркин Я.М. Внезапный поворот // Журнал новой экономической ассоциации. — 2015. — № 2 (26). — С. 197.

<sup>11</sup> О текущей ситуации в экономике Российской Федерации по итогам первого полугодия 2015 года. — С. 5. (28 июля 2015 г.) // Официальный сайт Министерства экономического развития РФ. — Режим доступа: <http://economy.gov.ru/minrec/activity/sections/macro/monitoring/20150728>

Таблица 1. Прогноз основных макроэкономических показателей в 2015 г.  
(% к предыдущему году в сопоставимых ценах)

Показатели	Дата представления прогноза					
	11.05.2012	12.09.2012	12.04.2013	23.10.2013	26.09.2014	16.02.2015
ВВП	104,7	104,5	104,1	103,1	101,2	97,0
Индекс промышленного производства	104,2	103,7	103,4	102,3	101,6	98,4
Индекс потребительских цен	104,5	104,5	104,5	104,5	105,5	112,2
Инвестиции в основной капитал	107,8	107,9	107,2	105,6	102,0	86,3
Оборот розничной торговли	105,7	105,8	105,0	104,4	100,6	91,8
Реальная заработная плата	106,0	105,9	106,0	103,8	100,5	90,4
Реальные денежные доходы населения	105,2	105,3	104,6	103,0	100,4	93,7

базовому сценарию «при низком потребительском спросе ожидается, что инфляция в 2016 году замедлится почти вдвое — до 6,5–7,5%. К 2018 году в условиях укрепления рубля инфляция снизится до 5%. Снижение инфляции и возобновление экономического роста обеспечат рост реальных доходов населения темпами 1,1% в 2016 году и 2,6–2,8% в 2017–2018 годах. В 2015 году на фоне существенного падения инвестиций и сокращения расходов домашних хозяйств ВВП в реальном выражении снижается на 2,8%. При этом уже в конце текущего года Правительством предполагается возобновление экономического роста до 2,3% в 2016 году и до 2,3–2,4% в 2017–2018 годах»<sup>12</sup>.

Однако оптимизма эти цифры не прибавляют. В реальности министры правительства с легкостью дают позитивные значения прогнозных индикаторов и с такой же легкостью изменяют их, так как никто не несет персональной ответственности за несбывшиеся прогнозы, даже если они в несколько раз отклоняются от первоначальных значений. В последние годы эта

<sup>12</sup> Сценарные условия, основные параметры прогноза социально-экономического развития Российской Федерации и предельные уровни цен (тарифов) на услуги компаний инфраструктурного сектора на 2016 год и на плановый период 2017 и 2018 годов // Официальный сайт Министерства экономического развития РФ. — Режим доступа: <http://economy.gov.ru/minec/activity/sections/macro/monitoring/20150728>

практика приобрела регулярный характер. К примеру, в мае 2012 г. прогнозировался рост ВВП на 4,7%, реальных денежных доходов населения — на 5,2%. В апреле 2013 г. эти показатели были понижены до 4,1 и 4,6% соответственно (в 1,1 раза). В сентябре 2014 г. — до 1,2 и 0,4% (то есть в 4 и 13 раз соответственно). А по факту в феврале 2015 г. прогнозировалось уже снижение ВВП на 3%, реальных доходов — на 6,3% (табл. 1).

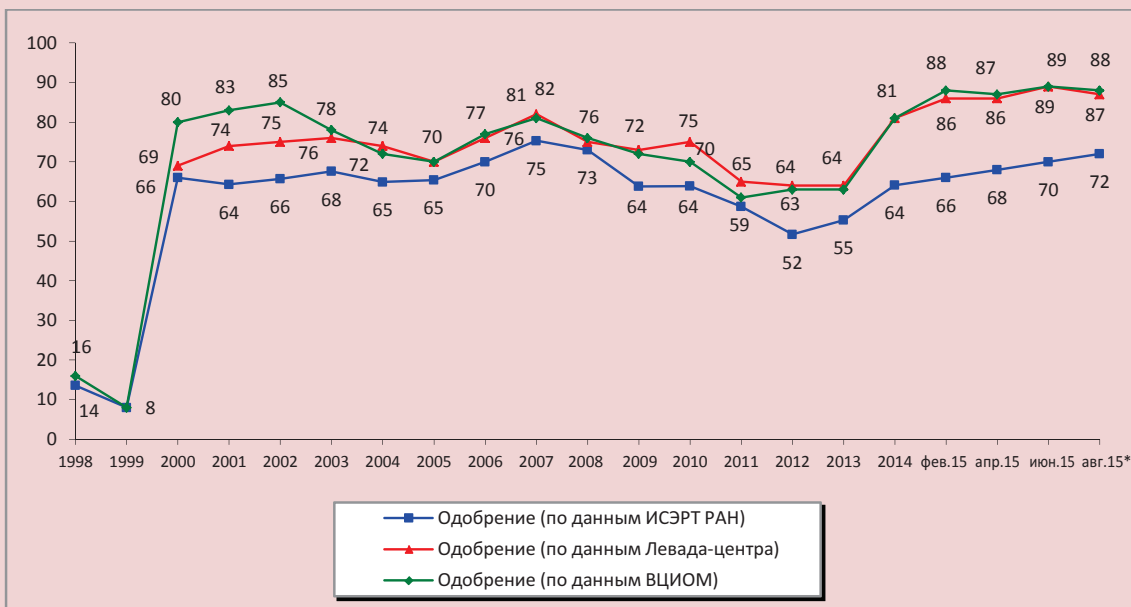
Данные официальной статистики, мнение представителей экспертного сообщества, а также факт регулярной корректировки правительственных индикаторов подводят к заключению, сформулированному экспертами: «Наши чиновники не владеют элементарной техникой проведения институциональных реформ»<sup>13</sup>. «Ориентиры нашей власти и финансовые вложения в принципе неправильные»<sup>14</sup>.

Почему же в таком случае уровень одобрения деятельности Президента, в целом ответственного за состав и работу кабинета министров, настолько высок в российском обществе? По последним данным веду-

<sup>13</sup> Полтерович В.М. Реформаторам науки не хватает квалификации // Поиск. — 2015. — № 23 (1357). — 5 июня; Новости Центрального экономико-математического Института РАН [Электронный ресурс]. — Режим доступа: <http://www.cemi.rssi.ru/news/science/Полтерович%20Поиск.pdf>

<sup>14</sup> Малинецкий Г.Г. Карта распада // Официальный сайт Изборского клуба. — Режим доступа: <http://www.dynacon.ru/content/articles/3777/>

Рисунок 1. Уровень одобрения деятельности Президента РФ (в % от числа опрошенных)



\* Данные ВЦИОМ и Левада-центра приведены за июль 2015 г.  
Источники: данные ВЦИОМ, Левада-центра, ИСЭРТ РАН.

щие социологические центры, проводящие свои исследования на федеральном (ВЦИОМ, Левада-Центр) и региональном (ИСЭРТ РАН) уровнях, фиксируют значительную поддержку деятельности главы государства: в среднем 88% по стране и 72% в Вологодской области (рис. 1).

С нашей точки зрения этому может быть несколько объяснений.

*Во-первых*, на оценку деятельности главы государства все еще имеют сильное влияние последствия «крымской весны». «Отношение к воссоединению Крыма с Россией самым тесным образом связано с рейтингом Президента»<sup>15</sup>. Рейтинг доверия россиян В. Путину порядка 70–90% обусловлен «пропагандой, присоединением Крыма и информационной войной с Западом»<sup>16</sup>.

<sup>15</sup> Российская повседневность в условиях кризиса: как живем и что чувствуем? Информационно-аналитическое резюме ИС РАН по итогам второго этапа общенационального исследования: обнародовано 20.05.2015 / ИС РАН. – М., 2015. – С. 13.

<sup>16</sup> Горбачев А., Гармоненко Д. Президент и его рейтинг [Электронный ресурс] // Независимая газета. – 2015. – 10 июля. – Режим доступа: [http://www.ng.ru/politics/2015-07-10/1\\_president.html](http://www.ng.ru/politics/2015-07-10/1_president.html)

*Во-вторых*, высокий уровень доверия главе государства во многом является следствием недоверия другим государственным и общественным институтам. Высокий рейтинг Президента может объясняться следующим образом: «Когда люди не доверяют никому, они бы, наверное, делегировали полномочия на уровень богов. Глава государства – это последний единый уровень для делегирования и там это все желаемое и невостребованное доверие и сосредоточилось. Это фиктивное производство доверия, иллюзия. А настоящее производство доверия происходит в условиях реального человеческого взаимодействия»<sup>17</sup>.

Сегодня российское общество расколото на две примерно равные части – оптимистов и пессимистов. Оно не знает, куда

<sup>17</sup> Аузан А.А. Общественный договор и гражданское общество: стенограмма публичной лекции А.А. Аузана от 23.12.2005 // Информационно-аналитический портал «Полит.ру». – Режим доступа: <http://polit.ru/article/2005/01/11/auzan/>

двигаться, кому верить<sup>18</sup>. И в этой ситуации естественным «ответом» на вопрос «за кем идти?» становится действующий глава государства, при котором страна плохо или хорошо, но преодолела последствия экономического кризиса 1998 г., мировой финансовый кризис 2008 г. и реальную угрозу втягивания в «большую» войну в 2014 г.

*В-третьих*, точка зрения руководства страны активно транслируется средствами массовой информации по всем федеральным, региональным и местным телеканалам. Мнение же экспертов если и появляется в эфире федеральных каналов, то в таких программах, как «Политика», «Вечер с В. Соловьевым», «Структура момента», и других телепередачах, которые, во-первых, имеют статус ток-шоу, а во-вторых, транслируются по будням после 23.00.

«Внимание власти сосредоточено на пропаганде.»<sup>19</sup> «Сейчас возникли новые методы управления обществом — информационное управление, при котором поведение людей программируется со-

<sup>18</sup> «Что касается ожиданий населения относительно будущего страны, они могут быть охарактеризованы как сдержанно тревожные: почти половина респондентов сходится во мнении, что страну ожидают трудные времена, четверть россиян считают, что страна будет развиваться успешно, и аналогичная доля не ожидает никаких принципиальных изменений в развитии страны. Причем подобная тревожность свойственна россиянам в отношении не только ситуации в России, но и в мире. Социальный контекст происходящих в стране трансформаций отражается в противоречивом социально-психологическом состоянии населения. Немногим более половины наших сограждан позитивно оценивают своё психоэмоциональное состояние, и почти половина россиян к концу 2014 года отличалась негативным социально-психологическим самочувствием (четверть ощущала чувство тревоги, каждый пятый испытывал апатию, раздраженность, реже — озлобленность)». Источник: Российское общество в контексте новых реалий (тезисы о главном): информационно-аналитическое резюме по итогам общенационального исследования / ИС РАН. — М., 2015. — С. 3.

<sup>19</sup> Горбачев А. Россияне отделяют Путина от чиновников [Электронный ресурс] // Независимая газета. — 2015. — № 136. — 7 июля. — Режим доступа: [http://www.ng.ru/politics/2015-07-07/1\\_putin.html](http://www.ng.ru/politics/2015-07-07/1_putin.html)

общаемой ему или скрываемой от него информацией...»<sup>20</sup> И это не «чисто российская» технология, а общемировая тенденция, корни которой уходят в развитие геополитических событий и информационную войну, развернувшуюся между Россией и США в 2014 году. «На сегодняшний момент информационная война играет значительно большую роль, чем военная сила.»<sup>21</sup>

Что же касается точки зрения представителей науки, то исчерпывающий комментарий, на наш взгляд, по этому поводу дал журнал «Эксперт», проанализировав такие стратегические документы, как «Инновационная стратегия», «Об Основах политики в области науки и технологий», госпрограмма «Развитие науки и технологий»: «Народ наш просто отупеет, если тенденции деградации науки и образования не будут преодолены»<sup>22</sup>.

Таким образом, высокая оценка деятельности главы государства отражает реальную ситуацию лишь с одной стороны. С другой стороны — это «рейтинг надежд»<sup>23</sup>. Поддержка Президента обусловлена разными причинами, но ни одна из них не затрагивает сферу экономики и уровня жизни — те самые вызовы, с которыми сталкивается сегодня российское общество и государство.

<sup>20</sup> Малинецкий Г.Г. Междисциплинарные идеи в социологии и вызовы будущего // Социс. — 2015. — № 4 (372). — С. 153.

<sup>21</sup> Стариков Н.В. Лекция на Всероссийском молодежном форуме «Территория смыслов» на Клязьме 26.07.2015 // Официальный блог Н. Старикова. — Режим доступа: <http://nstarikov.ru/blog/53726>

<sup>22</sup> Фадеев В.А. Этот выпуск «Эксперта» — необычный, он — юбилейный [Электронный ресурс] // Эксперт. — 2015. — № 30–34 (953). — Режим доступа: <http://expert.ru/expert/2015/30/ekspert/>

<sup>23</sup> Андреева Ю. Надежда на «рейтинг надежд» // Завтра. — 2015. — № 31 (1132) / Официальный сайт газеты «Завтра». — Режим доступа: <http://zavtra.ru/content/view/vtsiom/>

Таблица 2. Соотношение положительных и отрицательных оценок населением текущей динамики и перспектив развития экономической ситуации в стране, в области, собственного материального положения (август 2015 г., в % от числа опрошенных)

Категория	Доля положительных оценок (прогнозов)	Доля отрицательных оценок (прогнозов)	Доля нейтральных оценок (прогнозов)	Соотношение доли положительных и отрицательных оценок (раз)
Оценка экономической ситуации в стране	6,5	34,3	48,0	7
Оценка развития экономической ситуации в стране в ближайшие 12 месяцев	12,0	36,6	34,2	3
Оценка экономической ситуации в области	6,3	40,3	42,5	7
Оценка развития экономической ситуации в области в ближайшие 12 месяцев	10,7	38,0	33,3	3
Оценка изменения материального положения по сравнению с прошлым годом	8,1	35,8	43,2	5
Оценка перспектив материального положения через год	4,8	25,2	37,5	8

Наоборот, как показывают исследования ИСЭРТ РАН<sup>24</sup>, в оценках населением экономической ситуации в стране и регионе, в суждениях о динамике собственного материального положения, а также в ожиданиях их изменений в ближайший год доля негативных отзывов значительно выше, чем удельный вес положительных характеристик.

Соотношение доли позитивных и негативных оценок населением экономической ситуации в стране и области составило 1 к 7 (7 и 48% в стране, 6 и 43% – в области), изменения собственного материального положения – 1 к 5 (8 и 43%). Не внушают оптимизма и прогнозы населения относительно перспектив развития экономической ситуации в ближайший год: соотно-

шение доли положительных и отрицательных прогнозов по поводу экономической ситуации в стране и области составило 1 к 3 (12 и 34% в стране, 11 и 33% – в области), в плане перспектив личного материального положения – 1 к 8 (5 и 38%; табл. 2).

Динамика оценки жителями Вологодской области экономической ситуации в стране и регионе, собственного материального положения, а также прогнозов их развития за период с 2012-го (начало третьего президентского срока В.В. Путина) по август 2015 г. показана на рис. 2–7.

Поэтому, как отмечают эксперты, сегодняшний рейтинг Президента не отражает того, насколько эффективно работает политическая система, функционируют экономика и Правительство в целом. Президент выступает как фигура, обеспечивающая безопасность<sup>25</sup>. Однако, возможно, «отрицательные последствия высочайшего рейтинга не за горами»<sup>26</sup>.

<sup>24</sup> Мониторинг общественного мнения ИСЭРТ РАН проводится с 1996 года с периодичностью один раз в два месяца. Опрашивается 1500 респондентов старше 18 лет в городах Вологде и Череповце, в Бабаевском, Великоустюгском, Вожегодском, Грязовецком, Кирилловском, Никольском, Тарногском, Шекснинском районах. Репрезентативность выборки обеспечивается соблюдением следующих условий: пропорций между городским и сельским населением; пропорций между жителями населенных пунктов различных типов (сельские населенные пункты, малые и средние города); половозрастной структуры взрослого населения области. Метод опроса – анкетирование по месту жительства респондентов. Ошибка выборки не превышает 3%.

<sup>25</sup> Андреева Ю. Надежда на «рейтинг надежд» (Мнение гендиректора Института приоритетных региональных проектов Н. Миронова) [Электронный ресурс] // Завтра. – 2015. – № 31 (1132). – Режим доступа: <http://zavtra.ru/content/view/vtsiom/>.

<sup>26</sup> Горбачев А., Гармоненко Д. Президент и его рейтинг [Электронный ресурс] // Независимая газета. – 2015. – 10 июля. – Режим доступа: [http://www.ng.ru/politics/2015-07-10/1\\_president.html](http://www.ng.ru/politics/2015-07-10/1_president.html)

Как отмечает С.С. Губанов, «главе государства необязательно разбираться во всем и вся. Зато он обязан организовать такой госаппарат, который разбирается во всех тонкостях финансов и функционирования современной экономики. А с этим-то как раз крайне плохо... Господствует олигархически-компрадорская система»<sup>27</sup>.

За последние годы качество государственного управления характеризуется десятками негативных фактов, связанных с коррупцией. В 2013 г. их пополнила череда расследований в отношении «Роснано» и «Сколково», где в результате проверок Счетной палаты были выявлены миллиардные растраты и финансовые злоупотребления.

В последнее время из России «стремительно бежали» «соратники-поделельники» А. Чубайса: миллиардер А. Раппопорт (президент бизнес-школы в Сколково), бывший зампред правления «Роснано» А. Малышев, директор по инновационному развитию «Роснано» Ю. Удальцов, бывший финансовый директор РАО ЕЭС Д. Журба и член правления «Роснано» Я. Уринсон<sup>28</sup>. Первый руководитель госкорпорации Л. Меламед, отработав на

<sup>27</sup> Губанов С.С. Компрадорский режим держится на волоске истории: интервью С.С. Губанова газете «Бизнес Online» от 24.02.2015 // Официальный сайт газеты «Бизнес Online». — Режим доступа: <http://www.business-gazeta.ru/article/126419/>

<sup>28</sup> Как отмечает газета «Завтра», «подобный побег равносителен признанию и саморазоблачению — слишком откровенно эти господа, словно крысы, кинулись прочь с корабля, который дал сильный крен. Поскольку все они давно и плотно повязаны с г-ном Чубайсом не только в «Роснано», но и в других его проектах и могут много чего рассказать о специфике его, пардон, бизнеса» (источник: Максимов А. Сезон крысиных бегов // Завтра. — 2015. — № 30 (1131) // Официальный сайт газеты «Завтра». — Режим доступа: <http://zavtra.ru/content/view/sezon-kryisinyih-begov/>).

своем посту год, организовал себе «золотой парашют», получив после увольнения от бывших сотрудников заказ на 228 млн. рублей<sup>29</sup>.

Разрушает современную российскую экономику и то, что деятельность власти не способствует эффективным взаимоотношениям крупного частного капитала с бюджетами регионов, что ярко видно на примере металлургических комбинатов<sup>30</sup>.

В 2013–2014 гг. Череповецкий и Магнитогорский комбинаты не вносили в бюджет налог на прибыль. Поступления от Новолипецкого комбината в бюджет Липецкой области в 2014 г. составили 12% от уровня 2008 г., хотя выручка от продаж увеличилась на 30% (табл. 3).

Устойчивое и масштабное снижение доли налога на прибыль в выручке от продаж служит свидетельством того, что всё меньшая часть налогов локализовалась на комбинатах для последующей мобилизации в бюджеты регионов.

В системе государственного управления отсутствуют инструменты согласованного использования ключевых ресурсов территорий. Региональные власти, не имея законодательных рычагов регулирования деятельности крупного бизнеса, постепенно утрачивают стратегические планы развития экономики и решают преимущественно социальные проблемы в рамках распределения бюджетных средств<sup>31</sup>.

<sup>29</sup> Сараев В., Вандышева О., Скоробогатый П. В тисках венчура и nanoиндустрии [Электронный ресурс] // Эксперт. — 2015. — № 29 (952). — 13 июля. — Режим доступа: <http://expert.ru/expert/2015/29/v-tiskah-venchura-i-nanoindustrii/>

<sup>30</sup> Поварова А.И. Пассивное поведение правительства. Бюджетные проблемы регионов нарастают // Экономические и социальные перемены: факты, тенденции, прогноз. — 2015. — № 3. — С. 39-55.

<sup>31</sup> Там же.



Оценка жителями Вологодской области экономической ситуации в стране, регионе, собственного материального положения, а также перспектив их развития в ближайшие 12 месяцев

Рисунок 2. Оценка экономической ситуации в стране (в % от числа опрошенных)

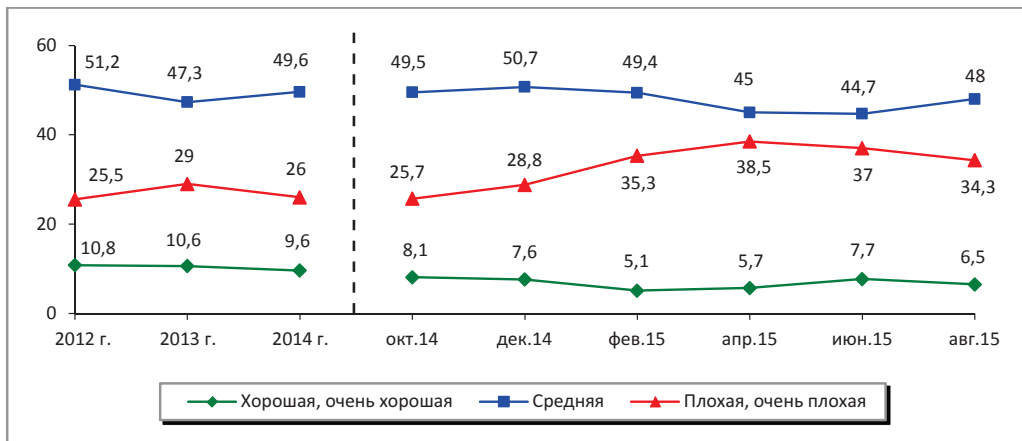


Рисунок 3. Оценка экономической ситуации в области (в % от числа опрошенных)

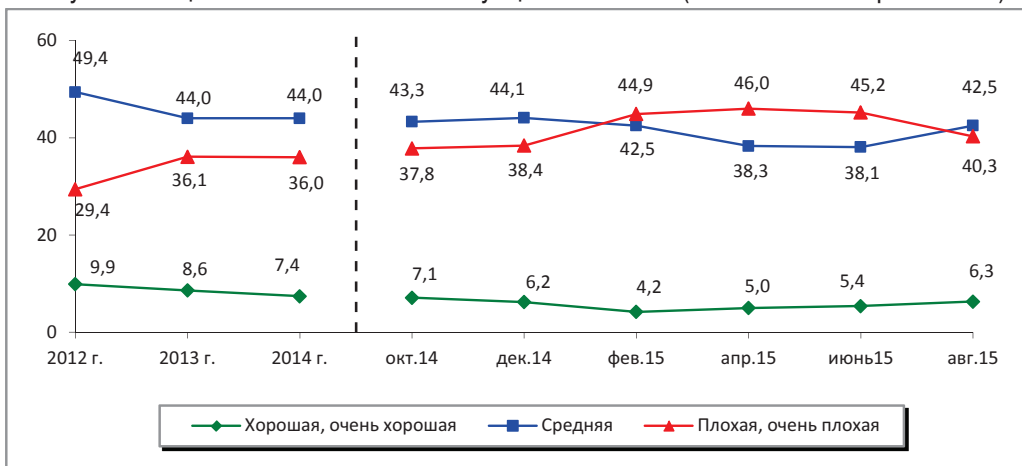


Рисунок 4. Как Вы оцениваете своё материальное положение: оно лучше или хуже, чем было год назад? (в % от числа опрошенных)

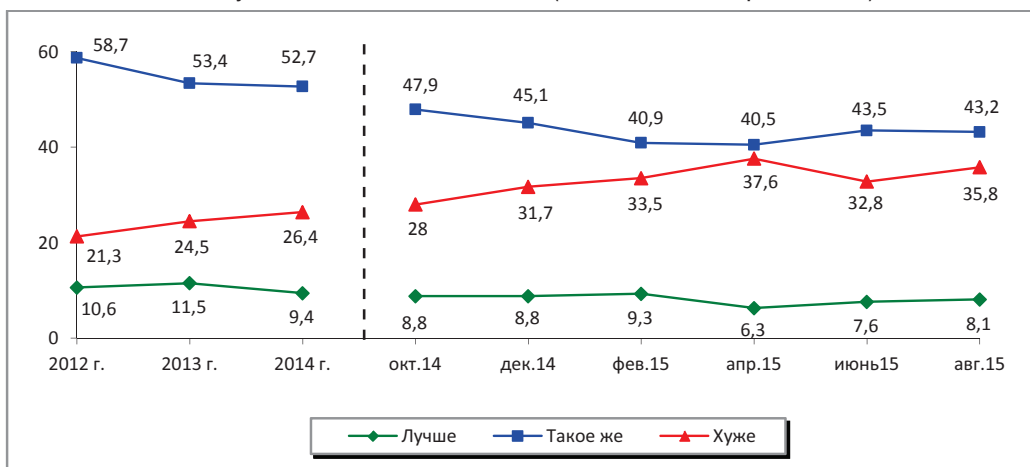


Рисунок 5. Оценка развития экономической ситуации в стране в ближайшие 12 месяцев (в % от числа опрошенных)

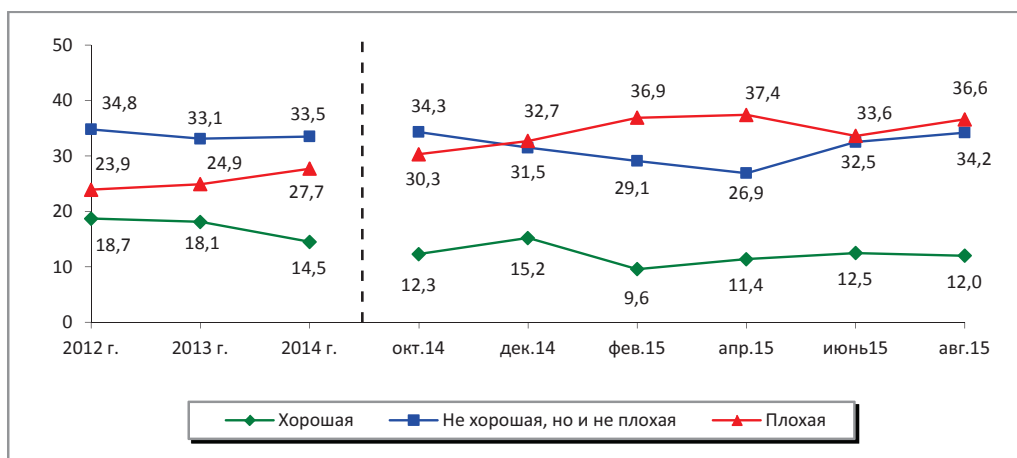


Рисунок 6. Оценка развития экономической ситуации в области в ближайшие 12 месяцев (в % от числа опрошенных)

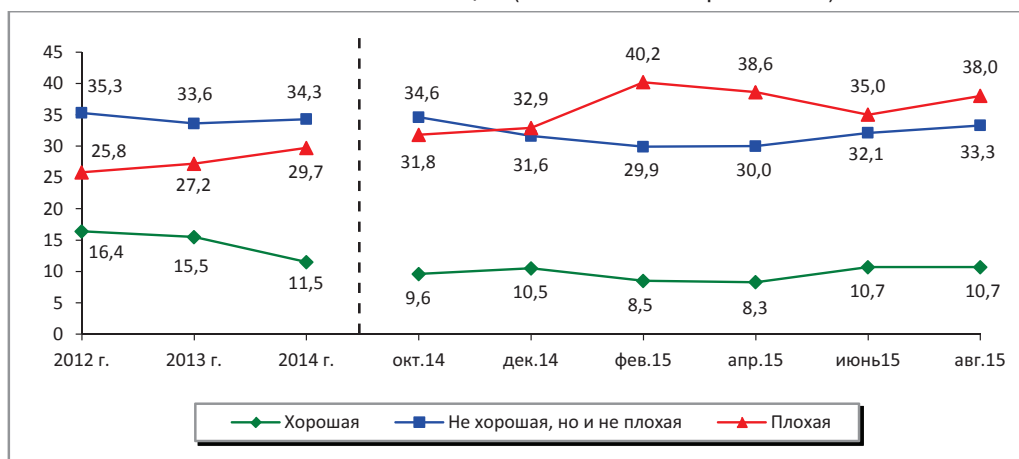


Рисунок 7. Как Вы считаете, через год Ваше материальное положение будет лучше, хуже или примерно такое же, как сейчас? (в % от числа опрошенных)

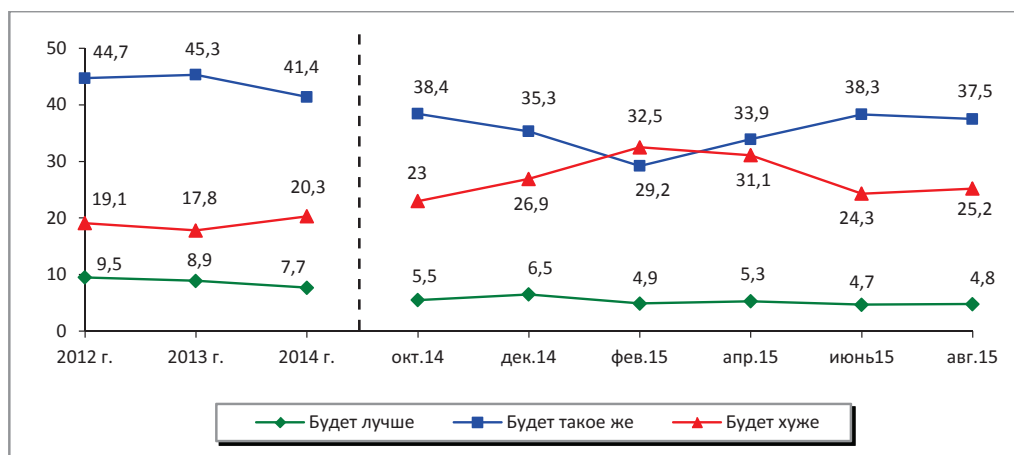


Таблица 3. Поступления налога на прибыль от металлургических комбинатов в 2008–2014 гг.

Показатели	2008	2009	2010	2011	2012	2013	2014	2014 к 2008, %
<b>ЧерМК</b>								
Выручка, млрд. руб.	243,6	143,6	209,8	254,3	223,6	212,9	233,6	95,9
Налог на прибыль, млн. руб.*	13961,1	3851,2	4352,9	3082,7	2280,2	0,5	0,96	0,007
- в бюджет региона	10191,6	3466,1	3917,6	2774,4	2052,2	0,46	0,8	0,008
К выручке, %	5,7	2,7	2,1	1,2	1,0	0,0002	0,0004	-5,7 п.п.
<b>ММК</b>								
Выручка, млрд. руб.	226,0	137,3	201,8	247,3	243,1	225,5	266,5	117,9
Налог на прибыль, млн. руб.*	10511,8	507,6	1488,0	1595,0	1958,0	0	143,0	1,4
- в бюджет региона	7673,6	456,8	1339,2	1435,5	1762,2	0	128,7	0,002
К выручке, %	4,7	0,4	0,7	0,6	0,7	0	0,05	-4,7 п.п.
<b>НЛМК</b>								
Выручка, млрд. руб.	202,1	128,6	179,9	221,2	240,1	225,5	262,7	130,0
Налог на прибыль, млн. руб.*	15754,6	1284,5	5062,9	6152,8	2729,9	0	1554,4	9,9
- в бюджет региона	11500,9	1156,1	4556,6	5537,5	2456,9	0	1399,0	12,2
К выручке, %	7,8	1,0	2,8	2,8	1,1	0	0,6	-7,2 п.п.
* Поскольку точных данных о внесённых платежах нет, в таблице приведён текущий налог на прибыль, исчисленный в отчётности о прибылях и убытках. Источники: данные финансовой отчётности меткорпораций; расчёты автора.								

Бездействие Правительства РФ в отношении изменения подходов к регулированию прибыли крупного бизнеса не позволяет регионам-экспортёрам сырья и продукции первого передела воспользоваться эффектом девальвации рубля в целях увеличения налоговых платежей в бюджет. Отсутствие кардинальных изменений администрирования прибыли крупных налогоплательщиков создает парадоксальную ситуацию, когда при наличии высокодоходных предприятий неэффективная бюджетно-налоговая политика приводит к искусственной дотационности регионов, на территории которых действуют эти предприятия.

Сравнительный анализ основных тезисов заключений Счетной палаты РФ на законопроект федерального бюджета на 2015–2017 и на 2014–2016 гг.<sup>32</sup> показал,

<sup>32</sup> Заключение Счетной палаты РФ на проекты федеральных законов: «О федеральном бюджете на 2012 год и на плановый период 2013 и 2014 годов»; «О федеральном бюджете на 2013 год и на плановый период 2014 и 2015 годов»; «О федеральном бюджете на 2014 год и на плановый период 2015 и 2016 годов».

что систематические замечания, высказанные аудиторами Счетной палаты РФ, не принимаются во внимание Правительством<sup>33</sup>.

Таким образом, мы видим бездействие Правительства Медведева в отношении ключевых вопросов, решение которых могло бы способствовать эффективному развитию экономики и снижению социально-экономической дифференциации общества. «Олигархически-компрадорское государство усугубляет драматический системный кризис, ведя его ко внутривластическому.»<sup>34</sup>

«Концентрация денег в руках государственных институтов ведет к усилению бюрократии, к переводу предпринимательского сословия в слишком зависимое

<sup>33</sup> Поварова А.И. Счетная палата РФ: проект бюджета на 2015–2017 гг. не позволит решить стратегические государственные задачи // Проблемы развития территории. – 2015. – № 2. – С. 39.

<sup>34</sup> Губанов С.С. Компрадорский режим держится на волоске истории: интервью С.С. Губанова газете «Бизнес Online» от 24.02.2015 // Официальный сайт газеты «Бизнес Online». – Режим доступа: <http://www.business-gazeta.ru/article/126419/>

подчиненное положение, что, конечно, снижает потенциал развития.»<sup>35</sup>

Между тем роль государства в управлении социально-экономическим развитием территории огромна. «Большинство экспертов, в том числе и российских, теперь знают: утверждение, что частная собственность всегда лучше государственной, неверно. Мало кто думает сейчас, что государство в экономике — это всего-навсего «ночной сторож», что планировать не нужно и что рынок все решит сам.»<sup>36</sup> «Философия экономической политики часто базируется на гипертрофированном представлении о всемогуществе частного бизнеса и механизмов саморегулирования. Однако не трудно понять, что для выхода из стагнации не обойтись без мощного и последовательного участия государства в экономике.»<sup>37</sup> «Нужен план развития производительных сил страны, план, реализовать который будет российский частный капитал. Однако план этот может быть создан только государством, никакая частная или общественная инициатива не может здесь его подменить.»<sup>38</sup> «Мы ругаем плановую экономику, но США, например, очень хорошо планируют развитие страны. Они уже сейчас понимают, какой экономика

США будет к 2050 году. Это понимают и европейские страны. А у нас болезнь под названием «футурофобия»: мы боимся своего будущего.»<sup>39</sup>

После проведения анализа экспертного мнения, точки зрения власти, статистических данных и результатов опросов общественного мнения становятся вполне очевидными ответы на вопросы: «Почему рецессия российской экономики началась задолго до украинского конфликта?», «Почему со скептицизмом воспринимаются заявления Правительства о том, что виной всему западные санкции?», «Почему современный экономический кризис не исчезнет в ближайшие месяцы, а будет существовать до тех пор, пока властью не будут сделаны соответствующие выводы?», «Почему, несмотря на негативное восприятие экономической ситуации в стране, доверие Президенту остается высоким?»

Во многом лояльное отношение к власти сегодня держится на ощущении безысходности — никому не хочется возвращаться в 1990-е гг. и поэтому сохраняется вера в лидера, при котором страна выстояла; с надеждой на то, что удастся найти эффективный путь развития экономики.

Однако в ее перспективах по-прежнему сохраняется высокая степень неопределенности. Чудовищная социально-экономическая дифференциация и всегда идущие рядом с ней неудовлетворенная потребность в социальной справедливости, социальная напряженность были и остаются. По-видимому, 2015–2016 годы будут непростыми для Президента и российских граждан. Поэтому очень важно, чтобы решения, принимаемые главой государства, были своевременными и понятными для россиян.

<sup>39</sup> Малинецкий Г.Г. Карта распада // Официальный сайт Изборского клуба. — Режим доступа: <http://www.dynacon.ru/content/articles/3777/>

<sup>35</sup> Фадеев В.А. Этот выпуск «Эксперта» — необычный, он — юбилейный [Электронный ресурс] // Эксперт. — 2015. — № 30–34 (953). — Режим доступа: <http://expert.ru/expert/2015/30/ekspert/>

<sup>36</sup> Полтерович В.М. Почему экономические реформы в России терпят неудачу? // Материалы заседания Диспут-клуба «Узлы экономической политики» Ассоциации независимых центров экономического анализа от 15.05.2014 // Официальный сайт экономического факультета МГУ им. М.В. Ломоносова. — Режим доступа: [http://www.econ.msu.ru/ext/lib/News/x36/x08/13832/file/Disput\\_Club\\_2014-05-15\\_\(reform\).pdf](http://www.econ.msu.ru/ext/lib/News/x36/x08/13832/file/Disput_Club_2014-05-15_(reform).pdf)

<sup>37</sup> Гринберг Р.С. Наш экономический кризис — полностью рукотворный: материалы интервью Р.С. Гринберга от 30.06.2015 // Официальный сайт портала «Русский дозор». — Режим доступа: <http://rusdozor.ru/2015/06/30/ruslan-grinberg-nash-ekonomicheskij-krizis-polnostyu-rukotvornyj/>

<sup>38</sup> Фадеев В.А. Этот выпуск «Эксперта» — необычный, он — юбилейный»...